

Andreas Damelang

Ausbildungssituation von Migranten

Wissenschaft trifft Praxis: Übergänge in Ausbildung und Beschäftigung

18.06.2009

Ausländeranteil (in % aller Auszubildenden)

Jahr	Produktions- berufe	Dienstleistungs- berufe insgesamt	davon:		Technikberufe	Neue Ausbildungs- berufe	Zweijährige Ausbildungs- berufe ²	Berufe für Menschen mit Behinderungen
			primäre DL-Berufe	sekundäre DL-Berufe				
1993	8,7	6,8	6,6	7,3	9,9		14,3	5,8
1994	8,9	7,0	6,9	7,5	10,2		13,5	5,1
1995	8,4	6,9	6,7	7,7	9,8		12,0	5,0
1996	7,7	6,8	6,6	7,8	9,0	2,6	10,9	5,0
1997	7,0	6,6	6,4	7,4	8,0	3,8	10,0	5,0
1998	6,3	6,3	6,1	6,7	7,1	3,8	9,1	5,0
1999	5,8	6,1	6,0	6,4	6,3	3,8	8,5	4,8
2000	5,4	6,0	5,9	6,3	5,6	3,6	8,2	5,1
2001	5,1	5,9	5,9	5,9	5,2	3,5	7,9	5,0
2002	4,7	5,7	5,6	6,2	4,7	3,3	7,2	4,7
2003	4,3	5,6	5,5	6,2	4,3	3,3	6,9	4,6
2004	3,9	5,2	5,1	5,9	3,8	3,2	6,6	4,6
2005	3,6	5,0	4,9	5,6	3,4	3,2	6,6	4,8
2006	3,4	4,9	4,8	5,3	3,1	3,2	6,7	4,8

Häufigsten Ausbildungsberufe Männer

	Deutsche	Türken	sonstige Migranten
	in % von jeweiliger Nation von Gesamt-N		
Bürofachkräfte	8,6	7,3	7,1
Kraftfahrzeuginsatandsetzer	7,8	5,9	9,6
Elektroinstallateure, -monteure	7,5	6,2	6,2
Lehrlinge mit noch nicht feststehendem Beruf	5,1	6,9	5,3
Groß-und Einzelhandelskaufleute, Einkäufer	4,9	5,2	5,3
Rohrinstallateure	4,7	6,3	6,3
Maschinenschlosser	3,3	3,5	3,4
Tischler	3,4	1,3	1,5
Maler, Lackierer (Ausbau)	3,0	4,4	4,1
Sonstige Mechaniker	1,7	3,7	2,4
Verkäufer	2,1	3,2	3,6
in %	54,9	53,9	54,7
Gesamt-N aller Absolventen	98.904	3.580	4.516

Quelle: IEB. Eigene Berechnung und Darstellung

Häufigsten Ausbildungsberufe Frauen

	Deutsche	Türken	sonstige Migranten
	in % von jeweiliger Nation von Gesamt-N		
Bürofachkräfte	25,5	24,0	21,9
Sprechstundenhelferinnen	12,9	16,3	15,8
Verkäuferinnen	8,9	14,2	9,6
Groß-/ Einzelhandelskauffrauen, Einkäuferinnen	6,5	9,3	8,9
Friseurin	5,7	12,1	12,3
Lehrlinge mit noch nicht feststehendem Beruf	4,3	4,7	5,0
Bankfachfrauen	3,7	1,2	2,2
Gastwirtinnen, Hoteliers, Gaststättenkauffrauen	3,2	1,0	2,8
Apothekenhelferinnen	0,8	2,4	1,3
in %	71,7	85,1	79,8
Gesamt-N aller Absolventen	74.585	2.121	3.145

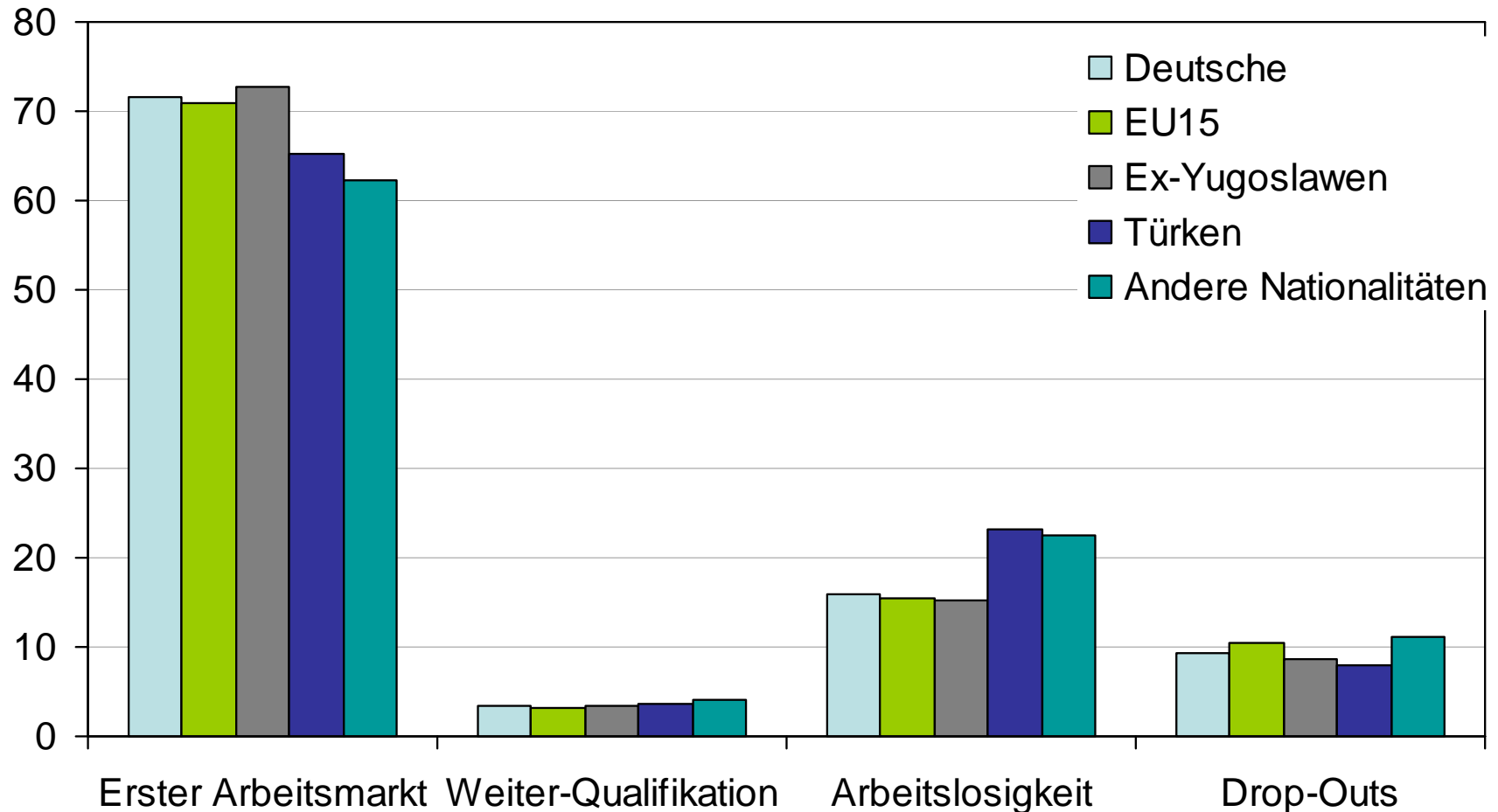
Übergang von Ausbildung in AM – Theoretische Überlegungen

- **Übergang von Ausbildung in den Arbeitsmarkt hängt ab von:**
 - individueller Leistung,
 - Betriebscharakteristika,
 - Regional-wirtschaftlichen Faktoren (v.a. Arbeitsnachfrage).
- **Human Kapital-, Suchtheorie, Job-Matching Modelle (Dietrich/Abraham 2005, Franz 2006)**
 - Andere Netzwerkstrukturen und unterschiedliche Suchstrategien (Nivorozhkin et al. 2006)
 - Weniger arbeitsmarktspezifische Kapitalien?(Kalter 2006, Seibert/Solga 2005)

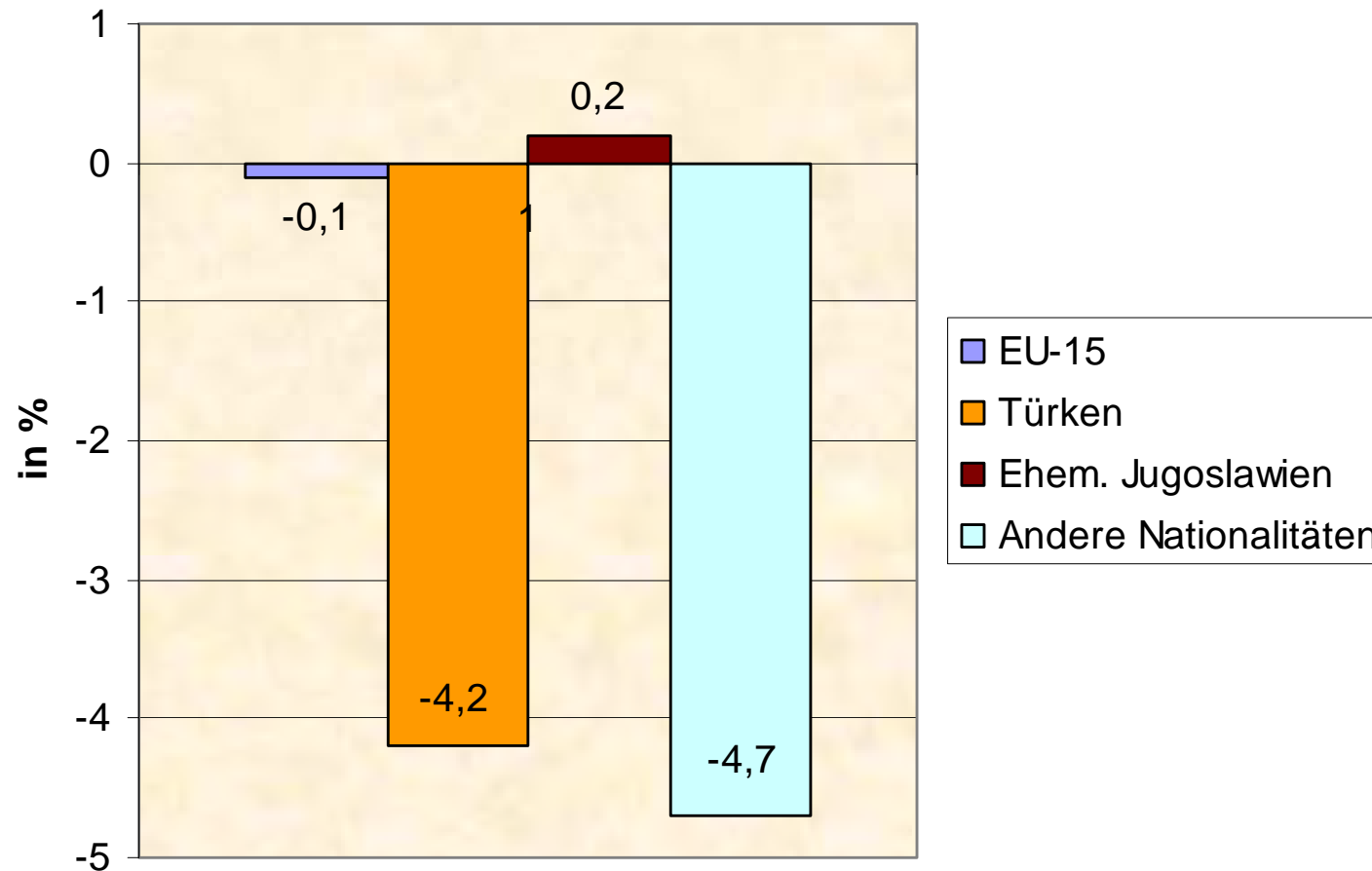
Übergang von Ausbildung in AM – Empirische Studien

- **Benachteiligungen im Übergangsprozess feststellbar:**
 - Arbeitslosigkeitsrisiko, beruflicher Mismatch, skill Mismatch
- **Seibert/Solga (2005):**
 - Ausbildung ermöglicht eine bessere Platzierung auf dem Arbeitsmarkt, aber ethnienpezifische Leistungsannahmen (Diskriminierung?)
- **Kalter (2006):**
 - keine Diskriminierung, sondern geringere Ausstattung mit arbeitsmarktrelevanten Kapitalien, v.a. schlechtere Deutschkenntnisse, ethnische Zusammensetzung der Freundschaftsnetzwerke

Status nach der Ausbildung



Wahrscheinlichkeit eines erfolgreichen Übergangs im Vergleich zu deutschen Azubis



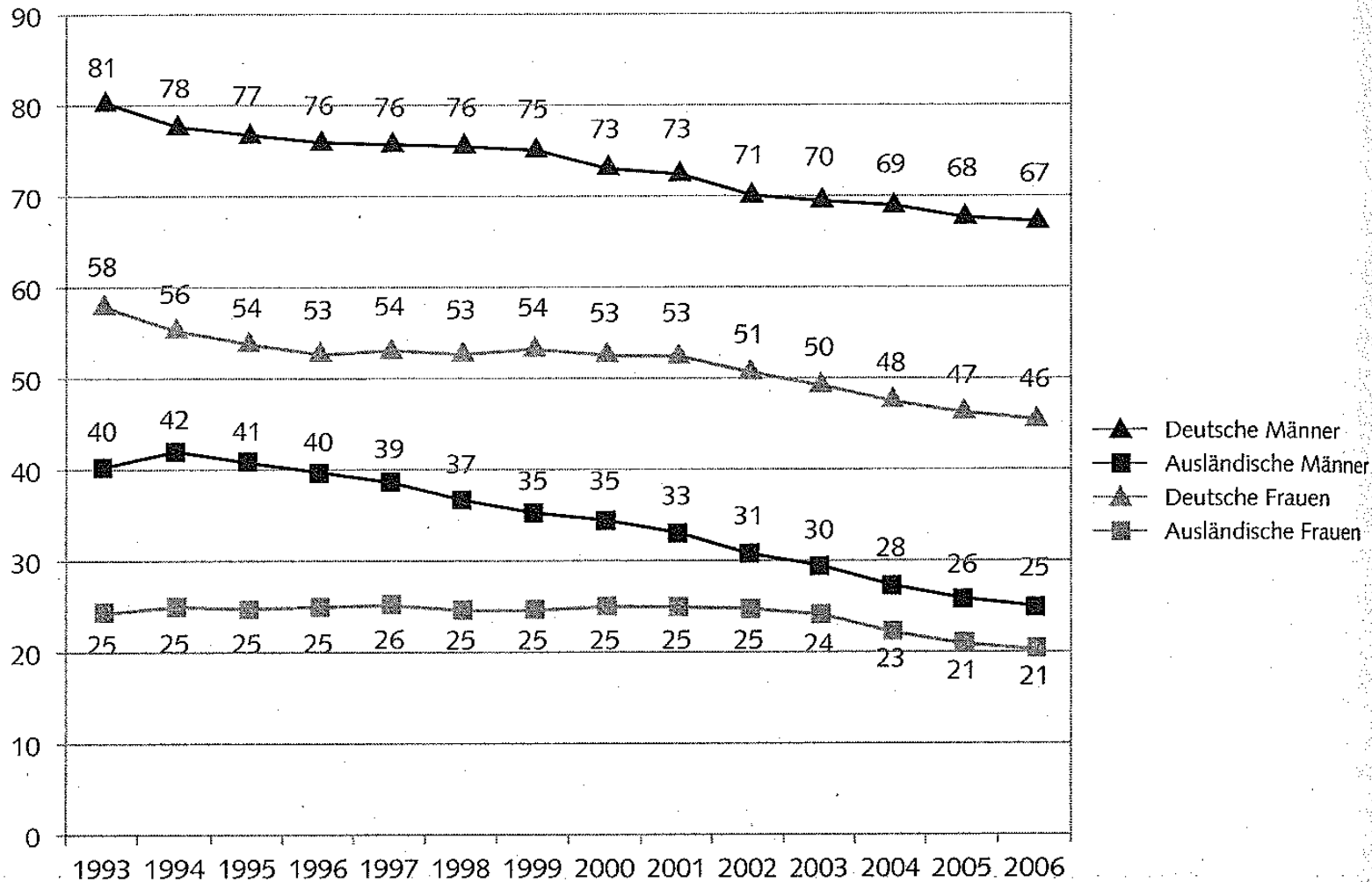
Fazit

- **Zugang zu Ausbildungsplätzen:**
 - Präferenzen für bestimmte Berufsfelder
 - Individuelle Ressourcen
 - Diskriminierung
- **Übergang in den Arbeitsmarkt:**
 - Sehr erfolgreich
 - Gruppe der Türken (und der sonstigen Ausländer) hat schlechtere Übergangschancen
- **Insgesamt:**
 - Großes Integrationspotential
 - Aber: Zugang problematisch

Fazit: Politische Maßnahmen

- **Ausbildungsbonus für Betriebe, die förderungsbedürftige Jugendliche in eine Ausbildung übernehmen.**
- **Böhmer: „Die Förderung der Ausbildung von Jugendlichen mit Migrationshintergrund ist eine zentrale Selbstverpflichtung der Bundesregierung aus dem Nationalen Integrationsplan.“**

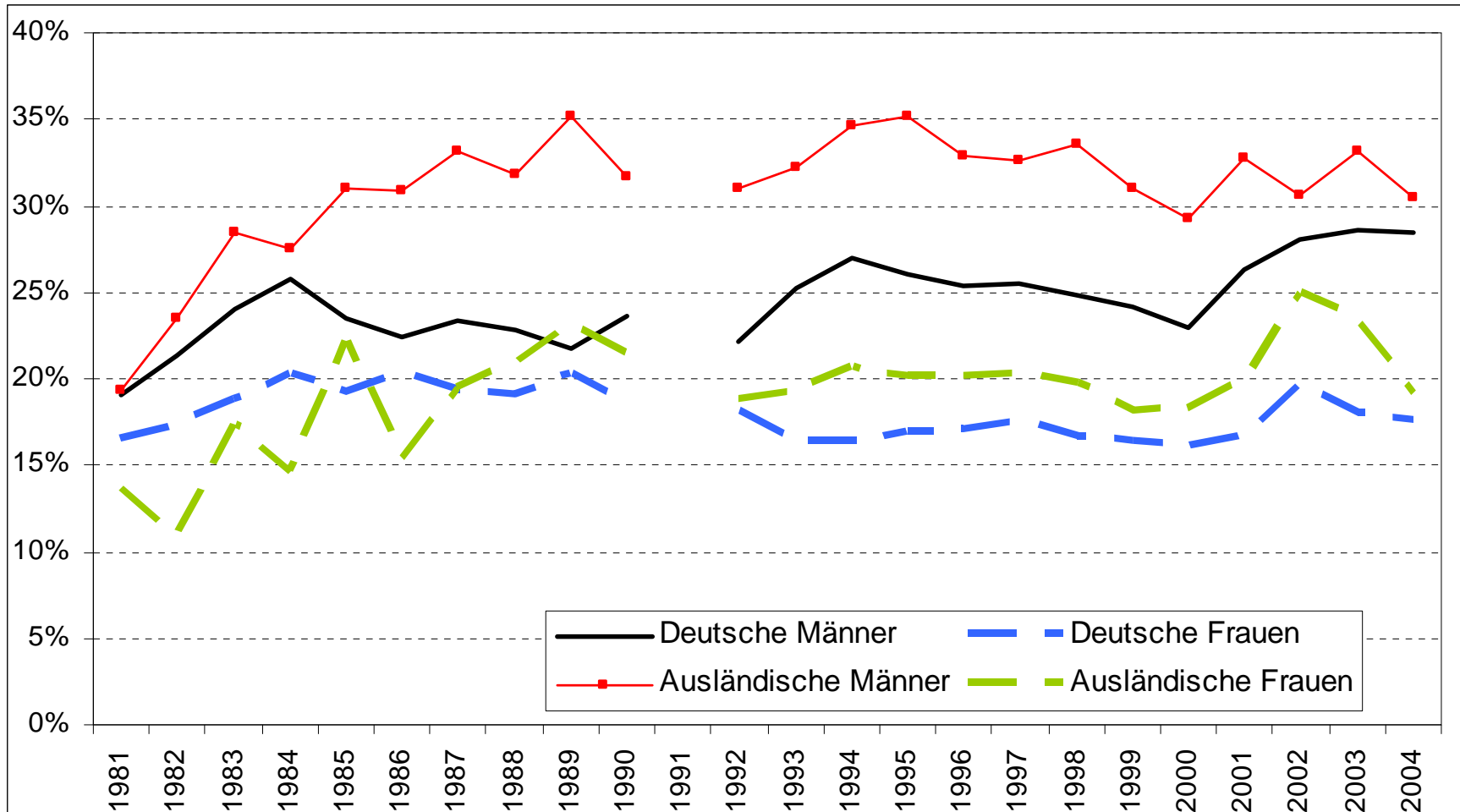
Vielen Dank für Ihre Aufmerksamkeit!



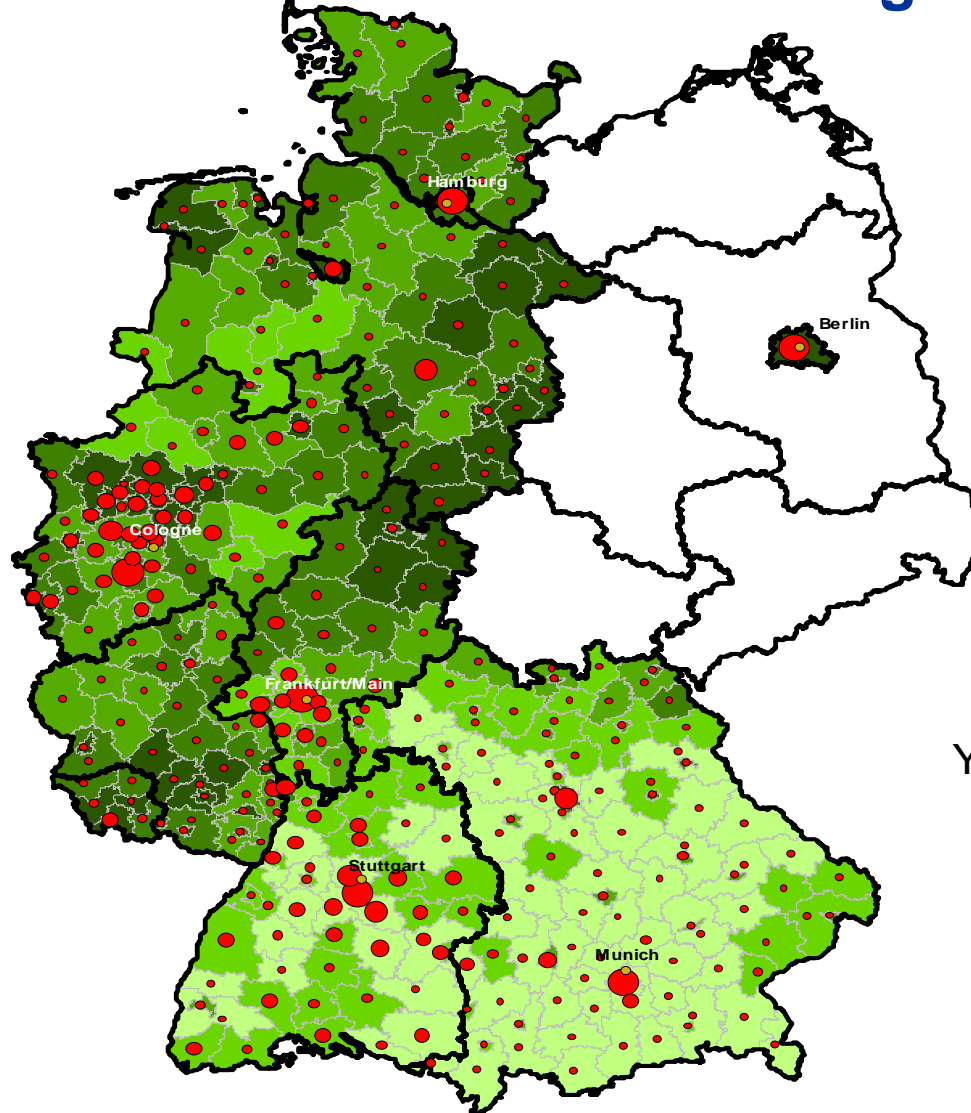
Quelle: Uhly/M. Granato 2006, aktualisierte Daten der Berufsbildungsstatistik und der Bevölkerungsfortschreibung, eigene Darstellung.
 Anmerkung: Die Quoten berechnen sich aus dem jeweiligen Anteil der Auszubildenden (betriebliche Ausbildungen) an allen Jugendlichen (Wohnbevölkerung im Alter von 18 bis unter 21 Jahren).

Abb. 1 Höhe und Entwicklung der Ausbildungsbeteiligungsquoten deutscher und ausländischer Jugendlicher (in Prozent)

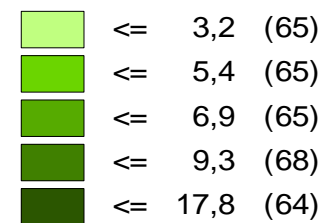
Anteile der Ausbildungsabsolventen in Prozent, die nach der Ausbildung den Beruf wechseln (Männer und Frauen, Absolventenjahre 1981 bis 2004)



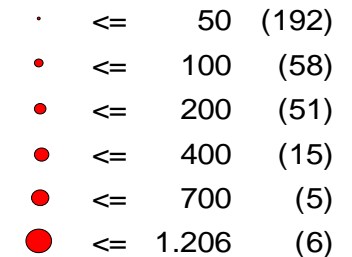
Regionale Disparitäten beeinflussen den Arbeitsmarkteinstieg

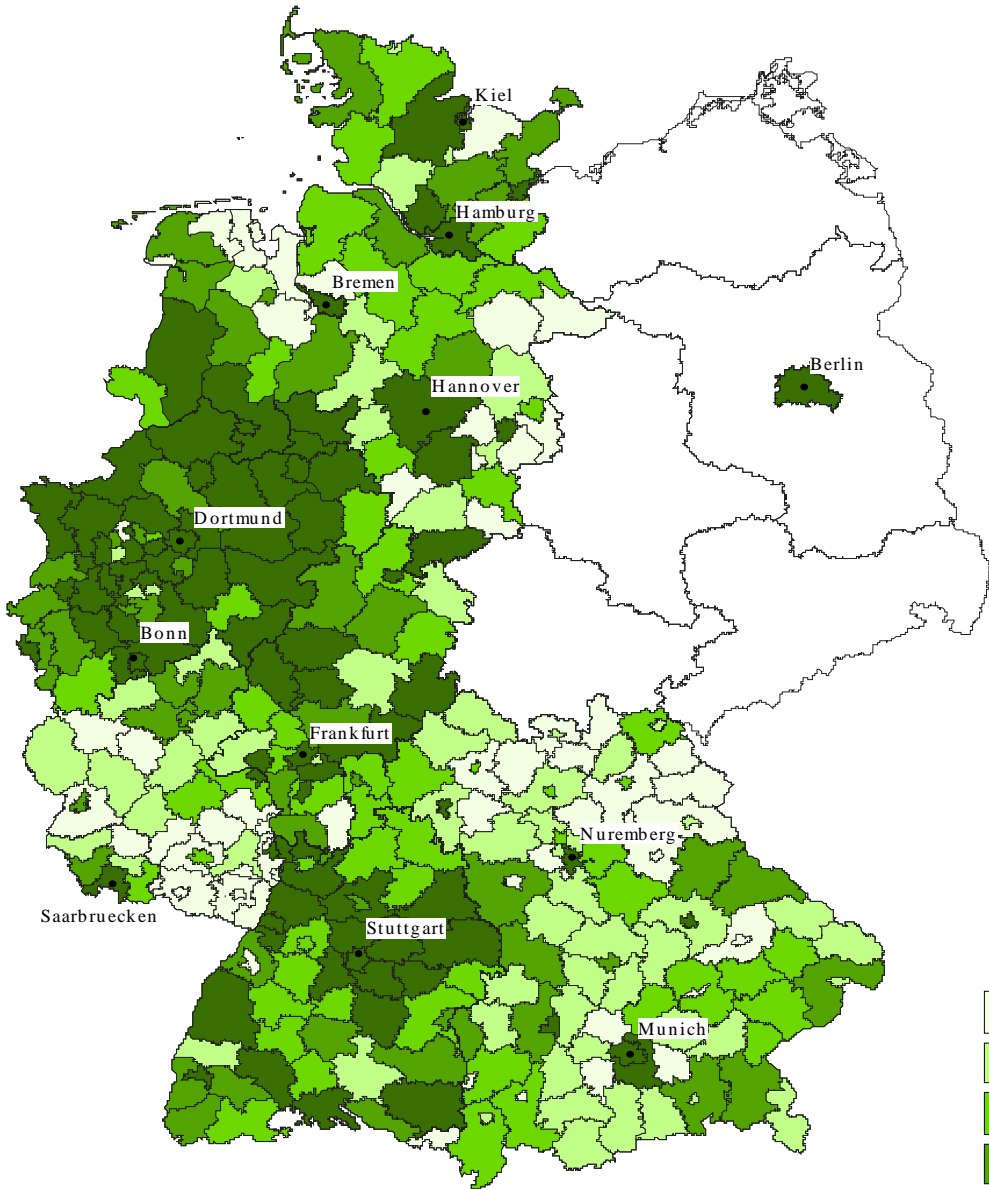


Youth Unemployment
Rates

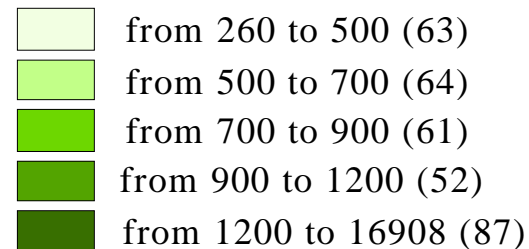


Number of
foreign apprentices



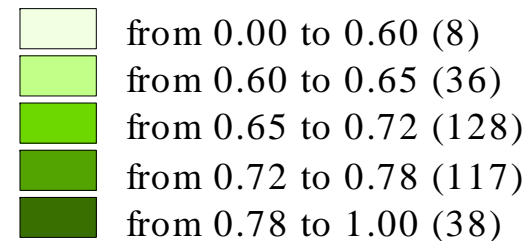
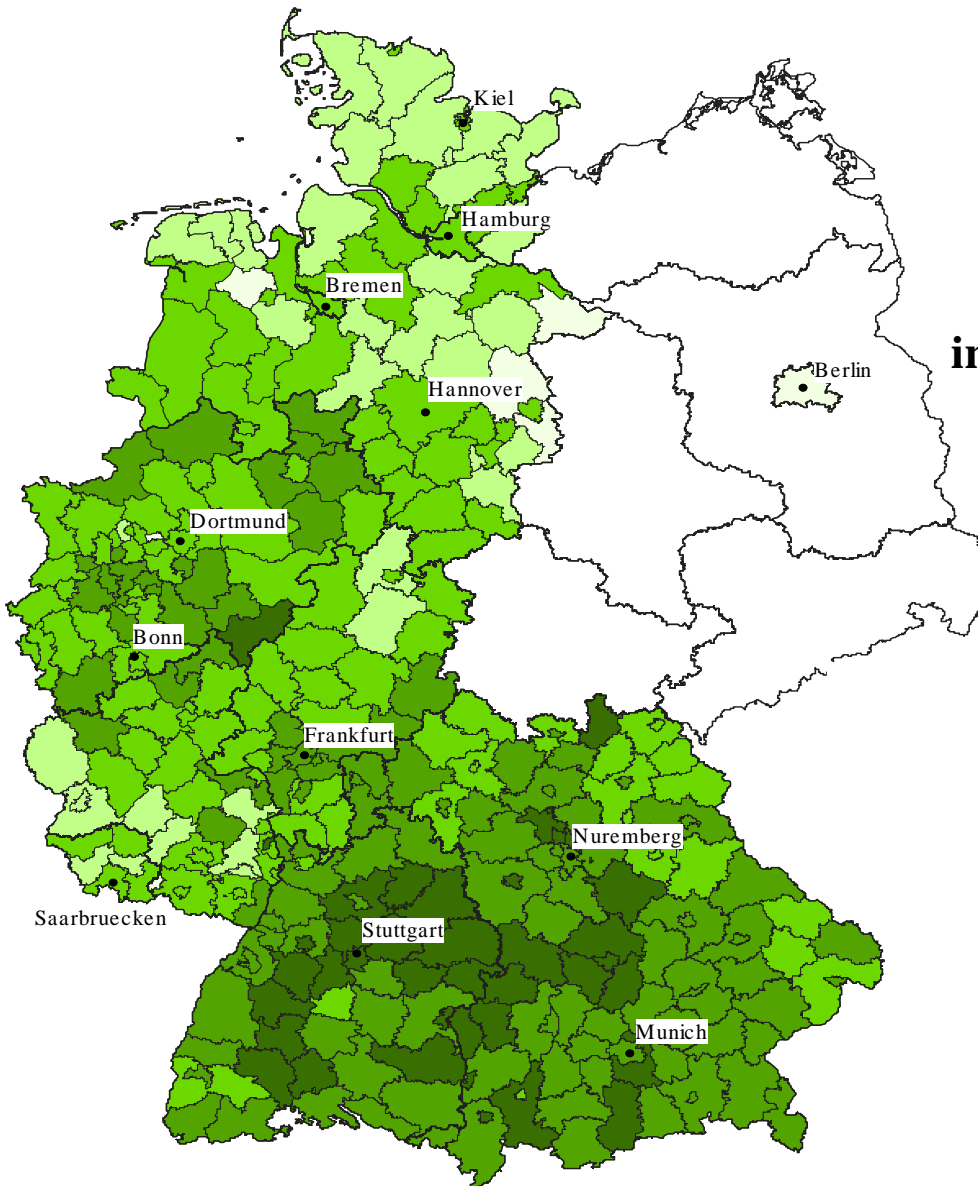


Number of all people completed apprenticeships



minimum: 260
maximum: 16908
mean: 1107.8
Std. dev.: 1296.3

Ratio of individuals integrated into the labour market following apprenticeship to all people completing apprenticeships

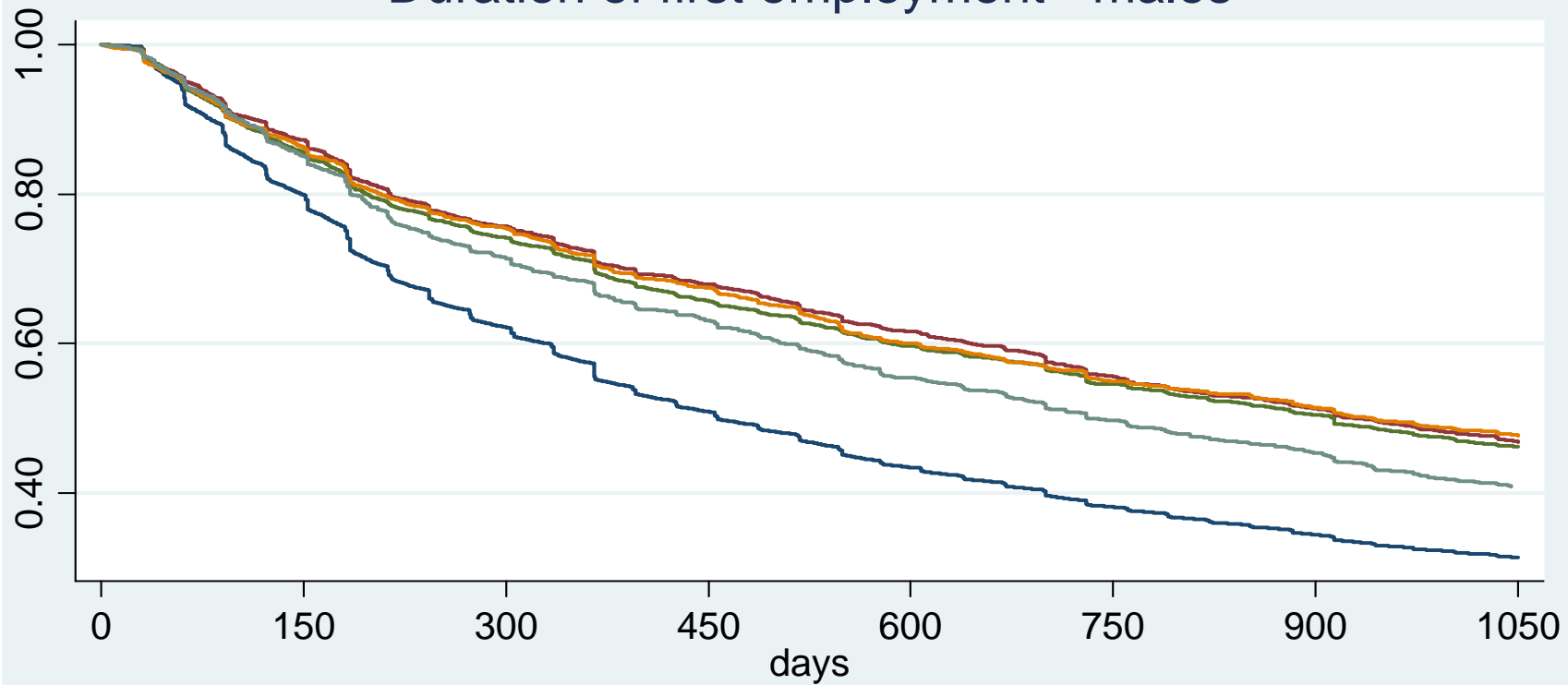


minimum: 0.54
maximum: 0.83
mean: 0.71
Std. dev.: 0.06

variable	dy/dx	Std. Err.	z	P> z	[95% C.I.]	X
anteil~1	-.1150038	.13434	-0.86	0.392	-.378297 .148289	.080154
sex	.0320242	.00201	15.94	0.000	.028085 .035963	1.43877
tuerken*	-.0423139	.00482	-8.78	0.000	-.051758 -.03287	.029173
EU15*	-.0011499	.00409	-0.28	0.779	-.009164 .006864	.016347
ex_yugo*	.0022906	.00538	0.43	0.670	-.008248 .012829	.014624
rest*	-.0473815	.00751	-6.31	0.000	-.062092 -.032671	.010413
alter	.0011766	.00032	3.62	0.000	.00054 .001813	21.1329
abi*	.0285159	.00272	10.50	0.000	.023191 .03384	.136184
uni*	.0212465	.00745	2.85	0.004	.006641 .035852	.008274
zweite~b*	-.0304139	.00268	-11.33	0.000	-.035673 -.025155	.083659
zwei_a~b*	.0007971	.00322	0.25	0.805	-.005518 .007112	.033397
ln_tag~g	.1350737	.00822	16.44	0.000	.118972 .151175	3.15141
kfzler*	-.1029927	.00907	-11.36	0.000	-.120765 -.08522	.042777
elektro*	.0368115	.00605	6.09	0.000	.024959 .048664	.038649
großhd~1*	-.0379191	.00514	-7.37	0.000	-.047996 -.027842	.059142
verkauf*	-.0531804	.00794	-6.70	0.000	-.068739 -.037622	.053384
bankkf*	.0227845	.0097	2.35	0.019	.003767 .041802	.049118
sprechst*	.0386687	.00584	6.62	0.000	.027219 .050118	.065661
friseur*	.0198357	.00622	3.19	0.001	.007652 .032019	.019817
beruf_~t*	-.0320637	.00391	-8.20	0.000	-.03973 -.024398	.499897
betr_hqa	-.0133896	.01182	-1.13	0.257	-.036553 .009774	.103
betr_aza	-.0987294	.01921	-5.14	0.000	-.136375 -.061083	.141399
betr_ala	-.0051943	.0109	-0.48	0.634	-.026554 .016166	.06041
ln_bet~1	.0325089	.00632	5.15	0.000	.020131 .044887	4.136
betrieb1*	-.0072549	.00759	-0.96	0.339	-.022133 .007623	.348027
betrieb3*	.0365712	.004	9.13	0.000	.028724 .044418	.256046
baugew~e*	-.0747937	.01392	-5.37	0.000	-.102084 -.047504	.103586
distri~1*	-.0090961	.0038	-2.39	0.017	-.016541 -.001651	.208424
wirtsc~1*	.0012478	.00619	0.20	0.840	-.010893 .013388	.081302
hausha~1*	-.0288239	.00421	-6.85	0.000	-.037067 -.02058	.067308
gesell~1*	-.0583885	.00757	-7.71	0.000	-.073233 -.043544	.132625
sonst_~w*	-.0203552	.00661	-3.08	0.002	-.03332 -.007391	.024797
divers~D	.2501275	.08804	2.84	0.004	.07757 .422685	.835805
divers~2	-.2185315	.06068	-3.60	0.000	-.337467 -.099596	.704755
aloku~24	-1.169012	.05886	-19.86	0.000	-1.28438 -1.05365	.071182
bip_k~00	1.05e-07	.00000	0.42	0.673	-3.8e-07 5.9e-07	54113.4
bip_~00_	.0444873	.01605	2.77	0.006	.013022 .075952	.151975
grenzk~s*	.0020176	.00261	0.77	0.439	-.003096 .007131	.148097
kernst~t*	.0088298	.00299	2.95	0.003	.002964 .014696	.344863
laendl~h*	-.0159174	.00396	-4.02	0.000	-.023684 -.008151	.172886

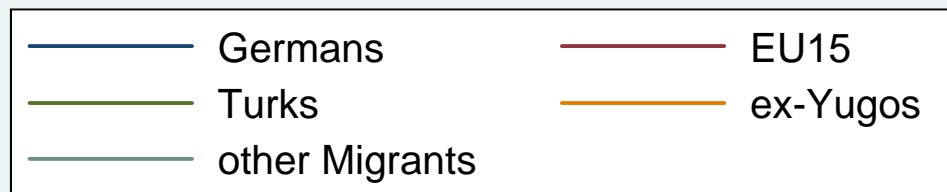
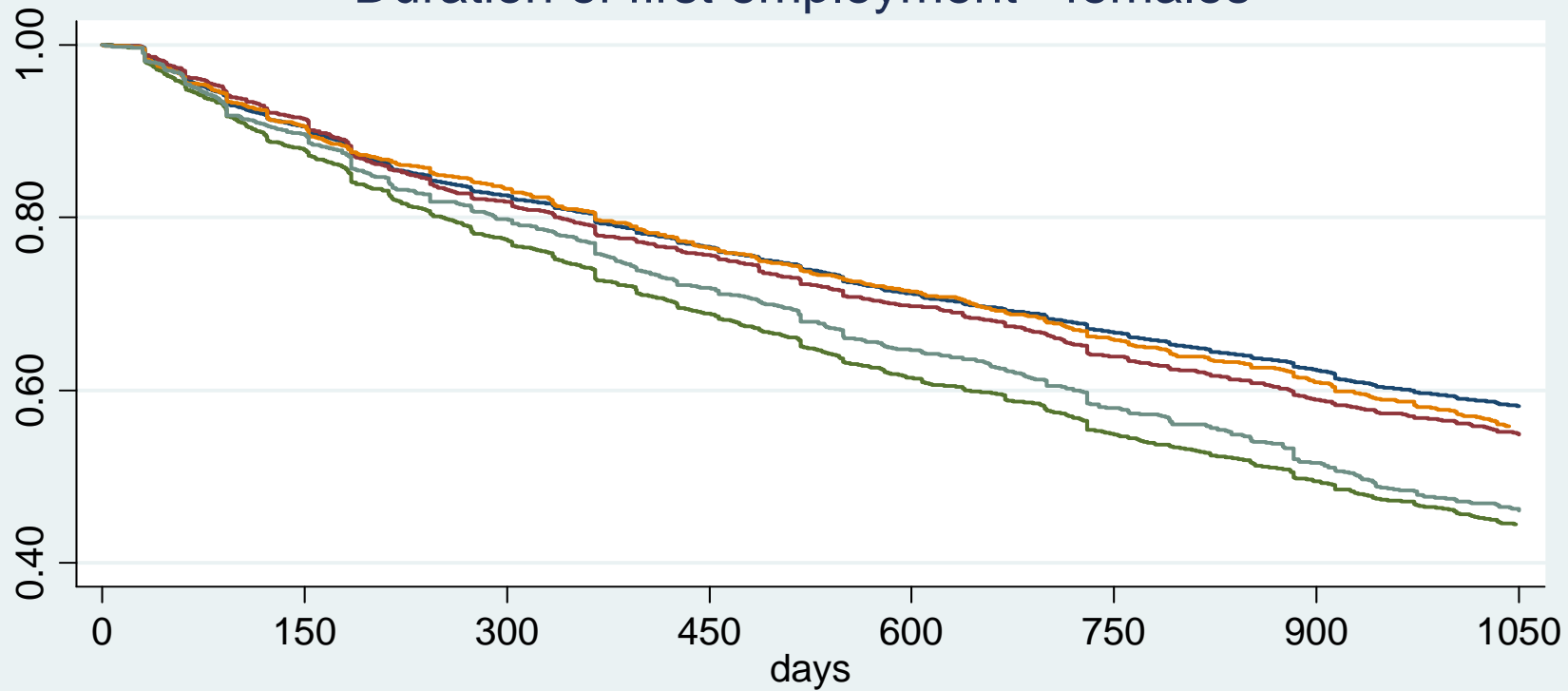
(*) dy/dx is for discrete change of dummy variable from 0 to 1

Duration of first employment - males



Source: Own calculation on basis of IEB
*Kaplan-Meier-Estimation

Duration of first employment - females



Source: Own calculation on basis of IEB
*Kaplan-Meier-Estimation