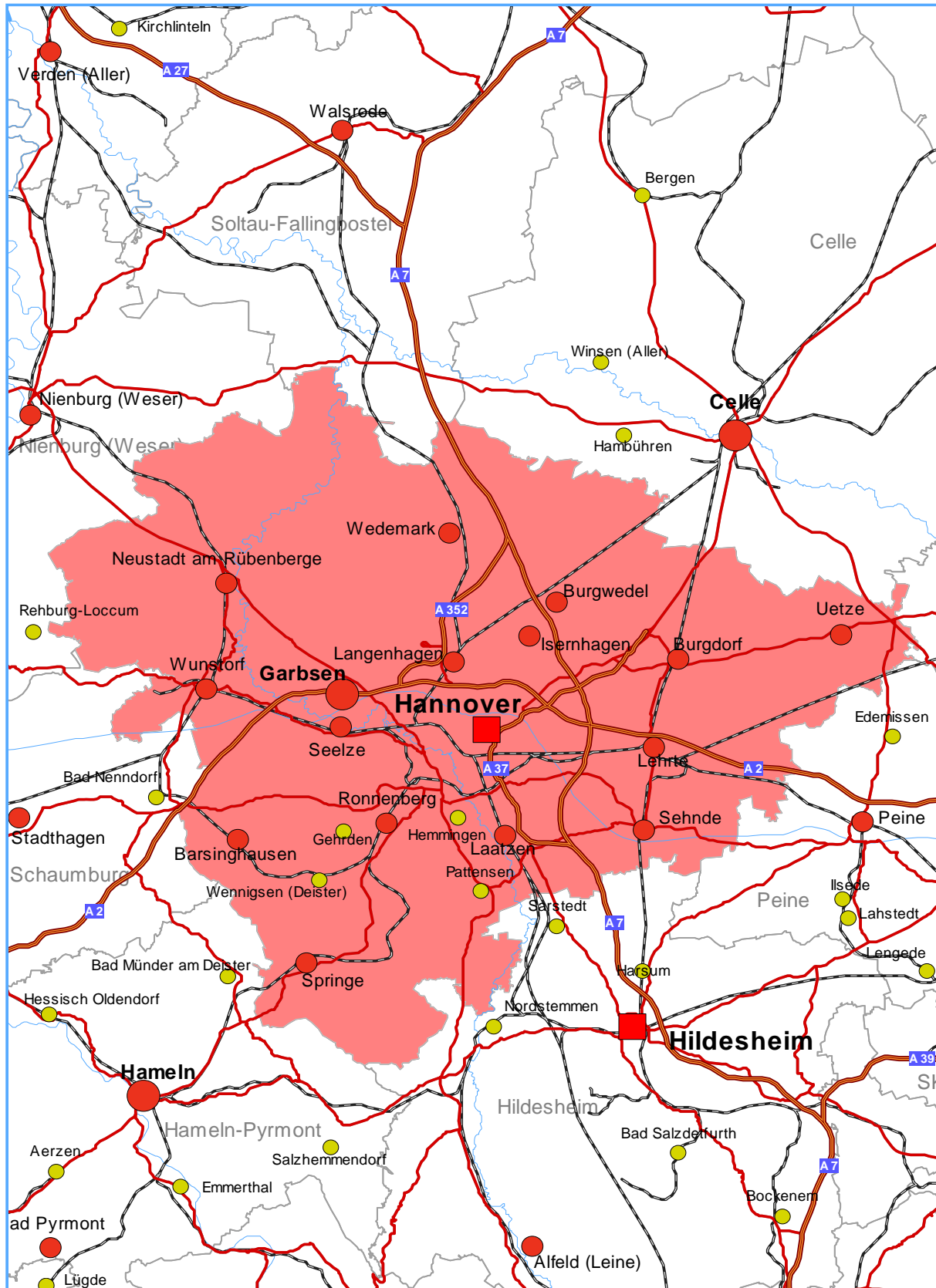


1.12 Region Hannover



Datenblatt Region Hannover

	Durchschnittliches jährliches Beschäftigungswachstum in %	Effekte der einzelnen Variablen in Prozentpunkten				
		Standort	Branche	Lohn	Qualifikation	Betriebsgröße
Niedersachsen	-0,13	-0,32	-0,03	0,15	-0,13	0,16
Region Hannover	-0,60	-1,35	0,49	0,14	0,13	-0,21

➤ Steckbrief des Region Hannover für das Jahr 2003

(Klammerinhalt: Strukturanteil an Niedersachsen in %):

Fläche in qkm: Stand: 31.12.03	2.290,4 (4,81)	Bevölkerung: Stand: 31.12.03	1.126.70 0 (14,10)	▶ Bevölkerungsdichte:	492
SVBeschäftigte: Stand: 30.06.03	426.100 (17,93)	Erwerbstätige: Jahres-Ø 2003	592.800 (17,05)	▶ Tertiarisierungsgrad*:	80,0
Wertschöpfung: Summe, in Mill.	30.041 (17,76)	Arbeitslose: Jahres-Ø 2003	60.600 (15,96)	*bezogen auf Erwerbstätige in %	

➤ Region Hannover gehört zum **Regionstyp 1** (Kernstädte in Agglomerationsräumen).

Typverwandter Kreis in Niedersachsen/Bremen ist die kreisfreie Stadt Bremen.

➤ **Beschäftigtenentwicklung nach Branchen** (Besonderheiten zum Brancheneffekt → siehe Tab. 12)

- Zu erwartende Beschäftigungsentwicklung: Nur 48,3 Prozent der Beschäftigung in Hannover (der fünftbeste Wert in Niedersachsen / Ø 60,3 %) entfällt auf Branchen mit negativem Beschäftigungseffekt. Von den 9 größten Branchen der Region sind es sogar nur 42 Prozent (negativ: Handel, Gebietskörperschaften/Sozialversicherung, Baugewerbe und Büromaschinen/EDV/Elektrotechnik/Optik // positiv: vorwiegend wirtschaftsbezogene Dienstleistungen, Gesundheits-/Sozialwesen, Verkehr/Nachrichten, Fahrzeugbau und Kredit/Versicherung). Bis auf die zwei Erstgenannten sind von diesen so genannten „Leitbranchen“ diejenigen mit beschäftigungsfördernder Wirkung überdurchschnittlich vertreten und mit beschäftigungshemmender Wirkung unterrepräsentiert (siehe Tabelle „Beschäftigungseffekte“ [--] und [++]), so dass von einem überdurchschnittlichen Wachstum auszugehen ist.

- Tatsächliche Beschäftigungsentwicklung (absolute Veränderung / relativer Unterschied zum Bund):

Die höchsten Beschäftigungsverluste im Untersuchungszeitraum in

- Handel (-9.400 [VZÄ] / -1,7 %-Pkte.), Baugewerbe (-6.100 [VZÄ] / -0,3 %-Pkte.), Ernährung/Tabak (-4.900 [VZÄ] / -4,4 %-Pkte.) und Erziehung/Unterricht (-4.400 [VZÄ] / -4,7 %-Pkte.).

Insgesamt niedrigere Beschäftigungsgewinne in entsprechender Größenordnung in erster Linie in den

- vorwiegend wirtschaftsbezogenen Dienstleistungen (+15.300 [VZÄ] / -1,8 %-Punkte !!) und im Gesundheits-/Sozialwesen (+7.800 [VZÄ] / +1,2 %-Punkte).
- Gebietskörperschaften/Sozialversicherung (-250 / +0,7 %-Punkte).

Tabelle 12: Beschäftigungseffekte der Branchen und deren Anteile an der Gesamtbeschäftigung im Durchschnitt der Jahre 1993-2001

<i>Branchen mit positivem Beschäftigungseffekt, Strukturanteil in Region Hannover über dem Durchschnitt aller westdeutschen Kreise (+ +)</i>				<i>Branchen mit positivem Beschäftigungseffekt, Strukturanteil in Region Hannover unter dem Durchschnitt aller westdeutschen Kreise (+ -)</i>			
	1	2	3		1	2	3
<i>Vorwiegend wirtschaftsbez. Dienstleist.</i>	10,59	2,57	6,31**	<i>Gastgewerbe</i>	2,32	-0,06	0,8*
<i>Gesundheits- und Sozialwesen</i>	8,64	0,05	2,68**	<i>Land- und Forstwirtschaft</i>	0,42	-0,31	0,65
<i>Verkehr Nachrichten</i>	7,27	2,1	0,71**				
<i>Fahrzeugbau</i>	6,38	1,17	1,07**				
<i>Kredit Versicherung</i>	6,09	1,85	1,49**				
<i>Gesellschaftsbezogene Dienstleistungen</i>	3,10	0,89	0,20				
<i>Freizeitbez. Dienstleist.</i>	1,85	0,49	1,5**				
<i>Branchen mit negativem Beschäftigungseffekt, Strukturanteil in Region Hannover über dem Durchschnitt aller westdeutschen Kreise (- +)</i>				<i>Branchen mit negativem Beschäftigungseffekt, Strukturanteil in Region Hannover unter dem Durchschnitt aller westdeutschen Kreise (- -)</i>			
	1	2	3		1	2	3
<i>Handel</i>	15,23	1,25	-0,58**	<i>Baugewerbe</i>	6,57	-0,85	-3,44**
<i>Gebietskörperschaften und Sozialversicherung</i>	7,13	1,18	-0,41**	<i>Büromaschinen EDV Elektrotechnik Optik</i>	5,02	-2,19	-0,51**
<i>Erziehung Unterricht</i>	3,91	0,95	-0,43*	<i>Ernährung Tabak</i>	2,51	-0,49	-2,21**
<i>Gummi- Kunststoff</i>	3,01	1,14	-0,45	<i>Maschinenbau</i>	2,09	-2,3	-0,66**
<i>Energiewirtschaft</i>	1,48	0,32	-1,47**	<i>Chemische Industrie</i>	1,37	-1,26	-2,61**
<i>Haushaltsbezogene Dienstleistungen</i>	0,83	0,01	-1,33	<i>Metallerzeugung und -verarbeitung</i>	1,1	-2,34	-1,61**
				<i>Papier Druck</i>	0,94	-0,8	-1,65**
				<i>Holzgewerbe</i>	0,62	-1,23	-2,55**
				<i>Gewinnung von Steinen Erden</i>	0,49	-0,42	-4,07**
				<i>Bergbau</i>	0,48	-0,1	-8,2**
				<i>Leder Textil</i>	0,4	-1,07	-6,92**
				<i>Feinkeramik und Glas</i>	0,14	-0,42	-1,61*
				<i>Musikinstrumente</i>	0,04	-0,15	-4,27**
				<i>Schmuck Spielwaren</i>			

Spalte 1: Anteil der Beschäftigten der Branche an allen Beschäftigten im Kreis, in Prozent

Spalte 2: Abweichung des Anteils der Beschäftigten der Branche im Kreis vom durchschnittlichen Anteil der Beschäftigten der Branche in Westdeutschland, in Prozentpunkten

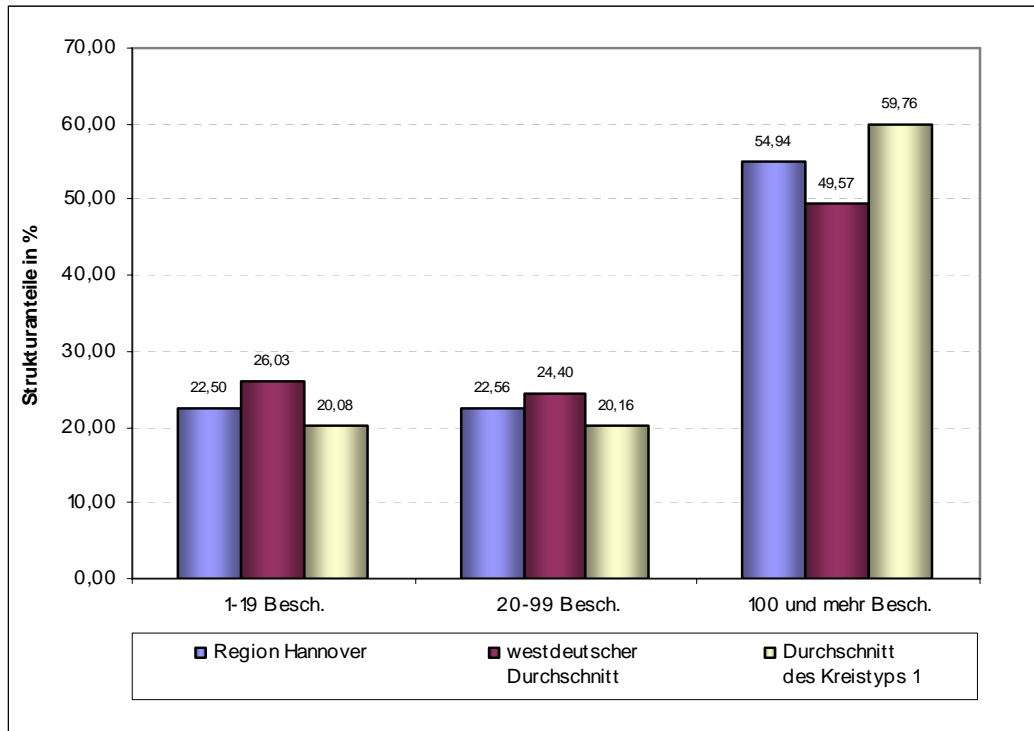
Spalte 3: Branchenkoeffizient, in Prozentpunkten

** Koeffizient signifikant auf 1 % -Niveau

* Koeffizient signifikant auf 5 % -Niveau

Koeffizient nicht signifikant

➤ **Betriebsgrößeneffekt** (Strukturanteile im Vergleich):



➤ **Qualifikationseffekt** (Strukturanteile im Vergleich):

