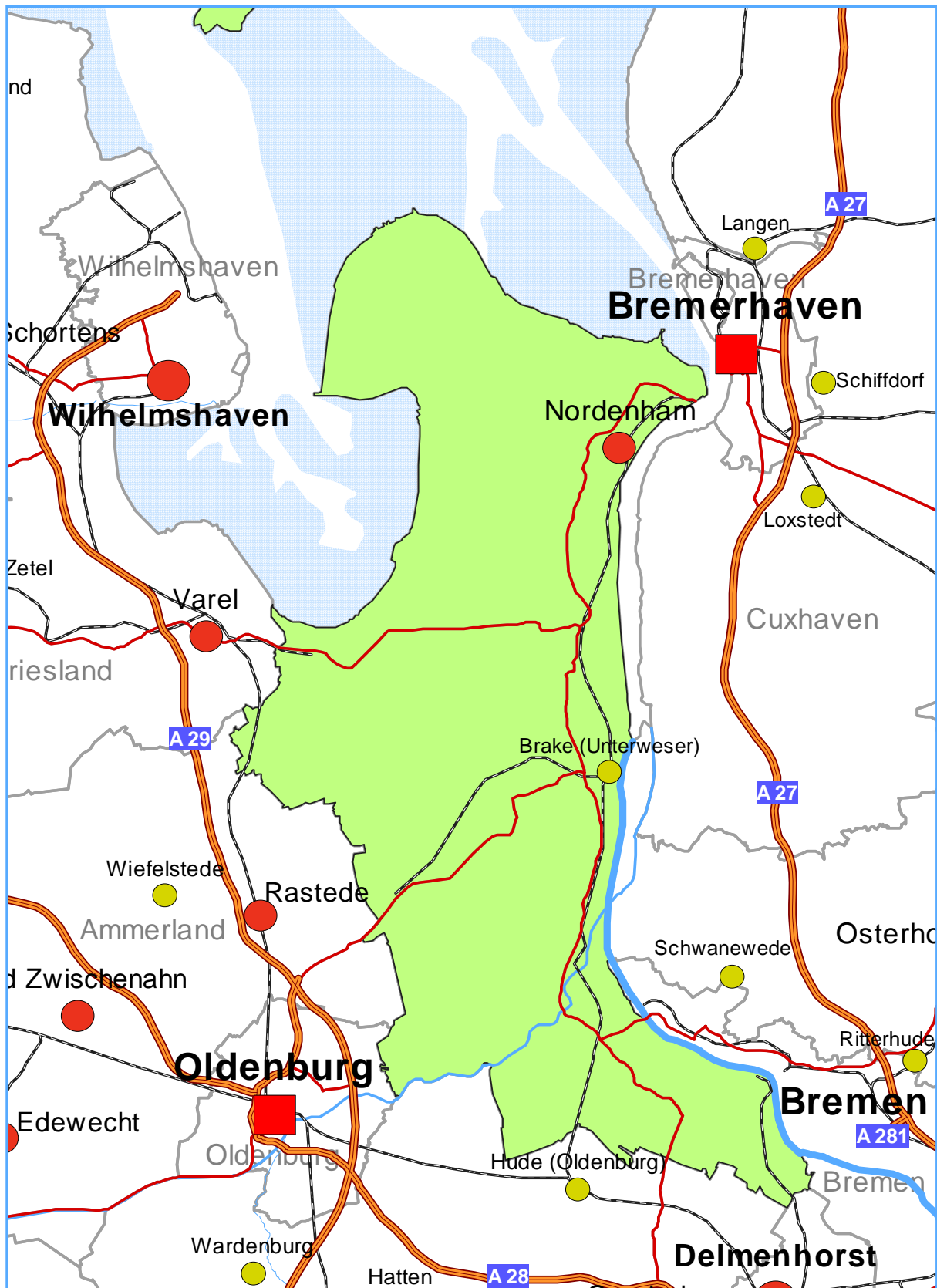


1.45 Landkreis Wesermarsch



Datenblatt Landkreis Wesermarsch

	Durchschnittliches jährliches Beschäftigungswachstum in %	Effekte der einzelnen Variablen in Prozentpunkten				
		Standort	Branche	Lohn	Qualifikation	Betriebsgröße
Niedersachsen	-0,13	-0,32	-0,03	0,15	-0,13	0,16
Wesermarsch	-1,34	-1,25	0,00	0,02	-0,24	-0,09

➤ **Steckbrief des Landkreises Wesermarsch für das Jahr 2003**

(Klammerinhalt: Strukturanteil an Niedersachsen in %):

Fläche in qkm: Stand: 31.12.03	821,9 (1,73)	Bevölkerung: Stand: 31.12.03	94.200 (1,18)	▶ Bevölkerungsdichte: 115
SVBeschäftigte: Stand: 30.06.03	24.700 (1,04)	Erwerbstätige: Jahres-Ø 2003	35.500 (1,02)	
Wertschöpfung: Summe, in Mill.	1.988 (1,18)	Arbeitslose: Jahres-Ø 2003	4.000 (1,05)	*bezogen auf Erwerbstätige in %

➤ Wesermarsch gehört zum **Regionstyp 7** (Ländliche Kreise in Regionen mit Verstäderten Räumen). Typverwandte Kreise und kreisfreie Städte in Niedersachsen sind Gifhorn, Northeim, Osterode am Harz, Holzminden, Cuxhaven, Ammerland, Cloppenburg, Leer, Oldenburg, Vechta und Wittmund.

➤ **Beschäftigtenentwicklung nach Branchen** (Besonderheiten zum Brancheneffekt → siehe Tab. 45)

- Zu erwartende Beschäftigungsentwicklung: Nur 50,8 Prozent der Beschäftigung im Landkreis Wesermarsch (deutlich günstiger als im gesamt-niedersächsischen Vergleich: Ø 60,3 %) entfällt auf Branchen mit negativem Beschäftigungseffekt. So „ausgewogen“ stellt sich die Verteilung auf die 9 größten Branchen nur bei Betrachtung der Beschäftigungswirkung dar (negativ [+ und -]: Büromaschinen/EDV/Elektrotechnik/Optik, Baugewerbe, Gebietskörpersch./Sozialversicherung, Gesundheits-/Sozialwesen, Metallverz./-verarbeitung und vorw. wirtschafts-bezogene Dienstleistungen // positiv [++ und --]: Fahrzeugbau, Handel und Verkehr/Nachrichten). Die Verteilung aller Branchen innerhalb der nebenstehenden „Vierfelder-Tabelle“ ist nach Zahl, Besetzung und Beschäftigungswirkung relativ ausgeglichen, so dass analog vom Brancheneffekt keine spürbaren Einflüsse zu erwarten sind.
- Tatsächliche Beschäftigungsentwicklung (absolute Veränderung in Vollzeitäquivalenten / relativer Unterschied zum Bund): In zwei Drittel der relevanten Branchen verlief die Beschäftigung schlechter, insbesondere im Dienstleistungsbereich sogar gegen den bundes- und landesweiten Trend, außer jedoch - nennenswert - nur bei
 - Maschinenbau (+150 / +8,6 %-Pkte.), Gummi/Kunststoff (+200 / +4,1 %-Pkte.), Erziehung/Unterricht (+200 / +3,2 %-Pkte.) und Gesundheits-/Sozialwesen (+300 / +0,4 %-Pkte.).

Die im Vergleich auffälligsten Beschäftigungsverluste ergaben sich besonders in den Branchen

- Ernährung/Tabak (-800 / -15,6 %-Pkte), Bürom./EDV/Etechnik/Optik (-900 / -4,6 %-Pkte), Metallverz./-verarb. (-350 / -2,2 %-Pkte), Fahrzeugbau (-800 / -1,7 %-Pkte) u. Gebietskörpersch./Sozialversich. (-350 / -1,2 %-Pkte).

Tabelle 45: Beschäftigungseffekte der Branchen und deren Anteile an der Gesamtbeschäftigung im Durchschnitt der Jahre 1993-2001

<i>Branchen mit positivem Beschäftigungseffekt, Strukturanteil in Wesermarsch über dem Durchschnitt aller westdeutschen Kreise (+ +)</i>				<i>Branchen mit positivem Beschäftigungseffekt, Strukturanteil in Wesermarsch unter dem Durchschnitt aller westdeutschen Kreise (+ -)</i>			
	1	2	3		1	2	3
<i>Fahrzeugbau</i>	19,89	14,67	1,07**	<i>Gesundheits- und Sozialwesen</i>	6,92	-1,68	2,68**
<i>Verkehr Nachrichten</i>	6,78	1,62	0,71**	<i>Vorwiegend wirtschaftsbezogene Dienstleistungen</i>	4,29	-3,73	6,31**
<i>Land- und Forstwirtschaft</i>	0,82	0,08	0,65	<i>Gastgewerbe</i>	2,33	-0,05	0,8*
				<i>Kredit Versicherung</i>	1,97	-2,28	1,49**
				<i>Gesellschaftsbezogene Dienstleistungen</i>	1,89	-0,32	0,20
				<i>Freizeitbezogene Dienstleistungen</i>	0,29	-1,07	1,5**
<i>Branchen mit negativem Beschäftigungseffekt, Strukturanteil in Wesermarsch über dem Durchschnitt aller westdeutschen Kreise (- +)</i>				<i>Branchen mit negativem Beschäftigungseffekt, Strukturanteil in Wesermarsch unter dem Durchschnitt aller westdeutschen Kreise (- -)</i>			
	1	2	3		1	2	3
<i>Büromaschinen</i>				<i>Handel</i>	7,46	-6,52	-0,58**
<i>EDV Elektrotechnik</i>	8,77	1,56	-0,51**	<i>Erziehung Unterricht</i>	2,74	-0,21	-0,43*
<i>Optik</i>				<i>Chemische Industrie</i>	1,94	-0,69	-2,61**
<i>Baugewerbe</i>	8,2	0,78	-3,44**	<i>Holzgewerbe</i>	0,97	-0,88	-2,55**
<i>Gebietskörperschaften und Sozialversicherung</i>	7,06	1,11	-0,41**	<i>Maschinenbau</i>	0,84	-3,55	-0,66**
<i>Metallerzeugung und -verarbeitung</i>	5,21	1,77	-1,61**	<i>Haushaltsbezogene Dienstleistungen</i>	0,69	-0,12	-1,33
<i>Ernährung Tabak</i>	3,59	0,59	-2,21**	<i>Leder Textil</i>	0,45	-1,01	-6,92**
<i>Gummi- Kunststoff</i>	2,77	0,90	-0,45	<i>Gewinnung von Steinen Erden</i>	0,23	-0,68	-4,07**
<i>Energiewirtschaft</i>	2,12	0,97	-1,47**	<i>Bergbau</i>	0	-0,58	-8,2**
<i>Papier Druck</i>	1,78	0,04	-1,65**	<i>Feinkeramik und Glas</i>	0	-0,56	-1,61*
				<i>Musikinstrumente</i>	0	-0,18	-4,27**
				<i>Schmuck Spielwaren</i>			

Spalte 1: Anteil der Beschäftigten der Branche an allen Beschäftigten im Kreis, in Prozent

Spalte 2: Abweichung des Anteils der Beschäftigten der Branche im Kreis vom durchschnittlichen Anteil der Beschäftigten der Branche in Westdeutschland, in Prozentpunkten

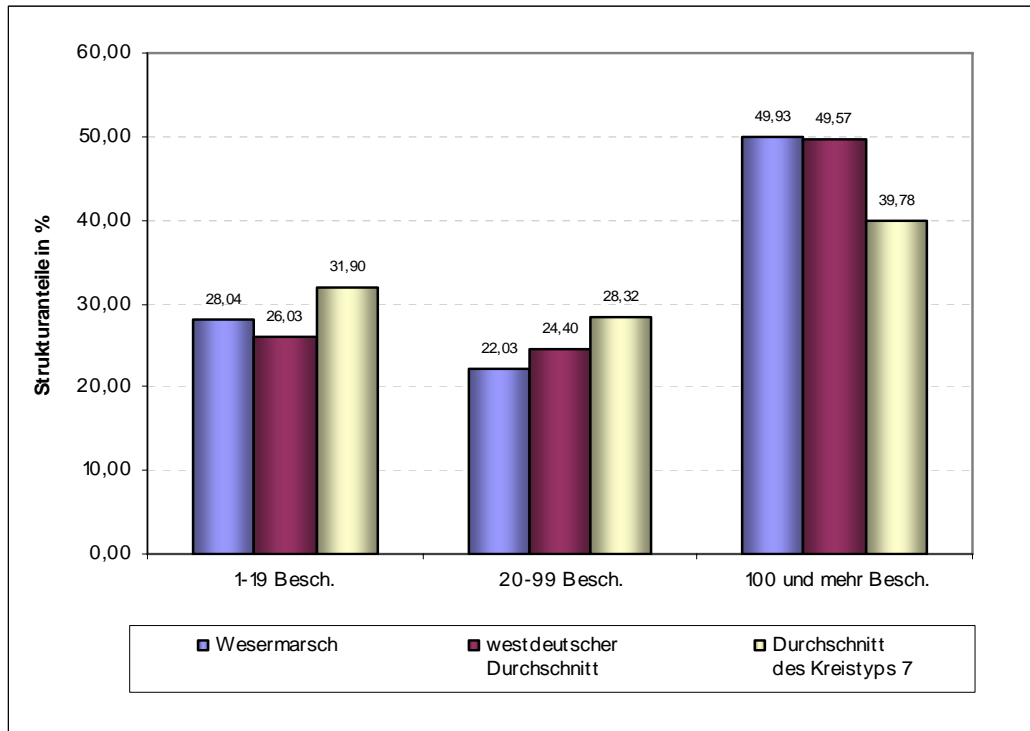
Spalte 3: Branchenkoeffizient, in Prozentpunkten

** Koeffizient signifikant auf 1 % -Niveau

* Koeffizient signifikant auf 5 % -Niveau

Koeffizient nicht signifikant

➤ **Betriebsgrößeneffekt** (Strukturanteile im Vergleich):



➤ **Qualifikationseffekt** (Strukturanteile im Vergleich):

