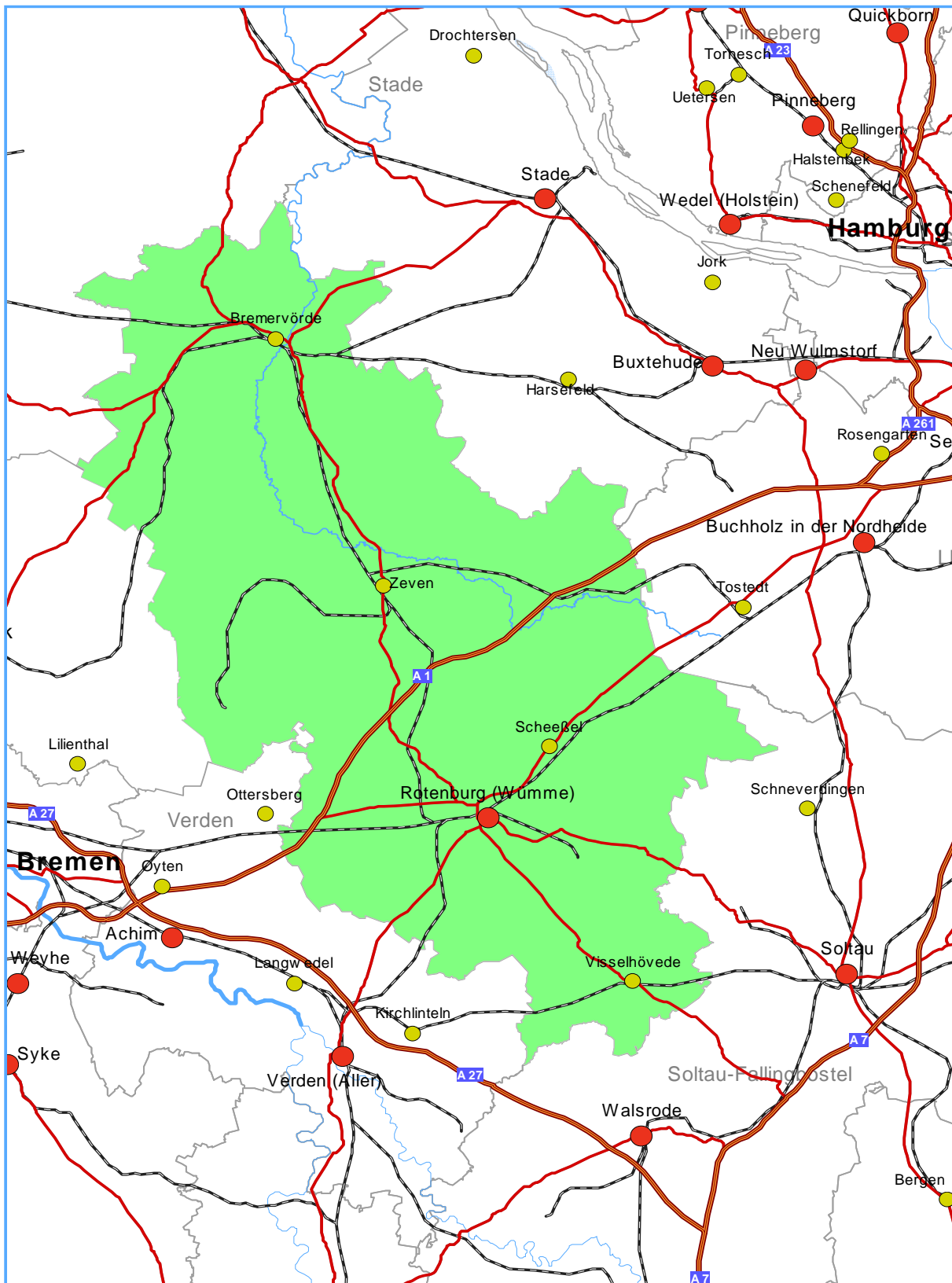


1.25 Landkreis Rotenburg (Wümme)



Datenblatt Landkreis Rotenburg (Wümme)

	Durchschnittliches jährliches Beschäftigungswachstum in %	Effekte der einzelnen Variablen in Prozentpunkten				
		Standort	Branche	Lohn	Qualifikation	Betriebsgröße
Niedersachsen	-0,13	-0,32	-0,03	0,15	-0,13	0,16
Rotenburg (Wümme)	1,16	0,86	-0,25	0,30	-0,22	0,53

➤ **Steckbrief des Landkreises Rotenburg (Wümme) für das Jahr 2003**

(Klammerinhalt: Strukturanteil an Niedersachsen in %):

Fläche in qkm: Stand: 31.12.03	2.069,9 (4,35)	Bevölkerung: Stand: 31.12.03	164.400 (2,06)	▶ Bevölkerungsdichte:	79
SVBeschäftigte: Stand: 30.06.03	44.100 (1,85)	Erwerbstätige: Jahres-Ø 2003	67.600 (1,94)	▶ Tertiärisierungsgrad*:	67,2
Wertschöpfung: Summe, in Mill.	2.856 (1,69)	Arbeitslose: Jahres-Ø 2003	6.200 (1,62)	*bezogen auf Erwerbstätige in %	

➤ Rotenburg (Wümme) gehört zum **Regionstyp 4** (Ländliche Kreise in Agglomerationsräumen). Typverwandte Kreise und kreisfreie Städte in Niedersachsen sind Diepholz, Nienburg (Weser), Stade und Delmenhorst.

➤ **Beschäftigtenentwicklung nach Branchen** (Besonderheiten zum Brancheneffekt → siehe Tab. 25)

- Zu erwartende Beschäftigungsentwicklung: 56,2 Prozent der Beschäftigung in Rotenburg/Wümme (günstiger als im niedersächsischen Durchschnitt / Ø 62,2 %) entfällt auf Branchen mit negativer Beschäftigungswirkung. Die Verteilung auf die 11 Branchen des Kreises mit dem größten Beschäftigungsvolumen stellt sich jedoch so dar, dass - mit Ausnahme von Gesundheits-/Sozialwesen und Handel - die Branchen mit beschäftigungsfördernder Wirkung unterdurchschnittlich und mit beschäftigungshemmender Wirkung überdurchschnittlich vertreten sind (siehe „Vierfelder-Tabelle“ [+ -] und [- +]).
- Tatsächliche Beschäftigungsentwicklung (absolute Veränderung / relativer Unterschied zum Bund):

In fast allen Branchen verlief die Beschäftigung besser, häufig sogar gegen den bundes- und landesweiten Trend, außer jedoch - nennenswert - nur bei den

- vorwiegend wirtschaftsbezogenen Dienstleistungen (+450 [Vollzeitäquivalent/VZÄ] / - 2,6 %-Punkte).

Die größten Beschäftigungszuwächse ergaben sich in den Branchen

- Gesundheits- und Sozialwesen (+750 [VZÄ] / +0,1 %-Punkte),
- Handel (+450 [VZÄ] / +1,5 %-Punkte) und
- Ernährung/Tabak (+200 [VZÄ] / +3,1 %-Punkte).

Tabelle 25: Beschäftigungseffekte der Branchen und deren Anteile an der Gesamtbeschäftigung im Durchschnitt der Jahre 1993-2001

<i>Branchen mit positivem Beschäftigungseffekt, Strukturanteil in Rotenburg über dem Durchschnitt aller westdeutschen Kreise (+ +)</i>				<i>Branchen mit positivem Beschäftigungseffekt, Strukturanteil in Rotenburg unter dem Durchschnitt aller westdeutschen Kreise (+ -)</i>			
	1	2	3		1	2	3
<i>Gesundheits- und Sozialwesen</i>	13,84	5,24	2,68**	<i>Fahrzeugbau</i>	5,07	-0,15	1,07**
<i>Gastgewerbe</i>	2,39	0,01	0,8*	<i>Vorwiegend wirtschaftsbez. Dienstleistungen</i>	5	-3,02	6,31**
<i>Land- und Forstwirtschaft</i>	1,44	0,71	0,65	<i>Verkehr Nachrichten</i>	3,88	-1,28	0,71**
				<i>Kredit Versicherung</i>	2,68	-1,57	1,49**
				<i>Gesellschaftsbezogene Dienstleistungen</i>	1,53	-0,68	0,20
				<i>Freizeitbez. Dienstleist.</i>	0,47	-0,89	1,5**
<i>Branchen mit negativem Beschäftigungseffekt, Strukturanteil in Rotenburg über dem Durchschnitt aller westdeutschen Kreise (- +)</i>				<i>Branchen mit negativem Beschäftigungseffekt, Strukturanteil in Rotenburg unter dem Durchschnitt aller westdeutschen Kreise (- -)</i>			
	1	2	3		1	2	3
<i>Baugewerbe</i>	13,65	6,23	-3,44**	<i>Handel</i>	13,23	-0,74	-0,58**
<i>Ernährung Tabak</i>	9,17	6,17	-2,21**	<i>Büromaschinen EDV Elektrotechnik Optik</i>	2,62	-4,59	-0,51**
<i>Gebietskörperschaften und Sozialvers.</i>	8,92	2,97	-0,41**	<i>Maschinenbau</i>	1,73	-2,65	-0,66**
<i>Holzgewerbe</i>	3,24	1,39	-2,55**	<i>Metallerzeugung und -verarbeitung</i>	1,59	-1,85	-1,61**
<i>Gummi- Kunststoff</i>	3,08	1,22	-0,45	<i>Papier Druck</i>	1,31	-0,43	-1,65**
<i>Haushaltsbezogene Dienstleistungen</i>	0,92	0,10	-1,33	<i>Erziehung Unterricht</i>	1,23	-1,72	-0,43*
<i>Bergbau</i>	0,64	0,06	-8,2**	<i>Gewinnung von Steinen Erden</i>	0,86	-0,05	-4,07**
				<i>Energiewirtschaft</i>	0,84	-0,32	-1,47**
				<i>Chemische Industrie</i>	0,32	-2,31	-2,61**
				<i>Leder Textil</i>	0,23	-1,24	-6,92**
				<i>Musikinstrumente</i>	0,13	-0,05	-4,27**
				<i>Schmuck Spielwaren</i>	0		
				<i>Feinkeramik und Glas</i>	0	-0,56	-1,61*

Spalte 1: Anteil der Beschäftigten der Branche an allen Beschäftigten im Kreis, in Prozent

Spalte 2: Abweichung des Anteils der Beschäftigten der Branche im Kreis vom durchschnittlichen Anteil der Beschäftigten der Branche in Westdeutschland, in Prozentpunkten

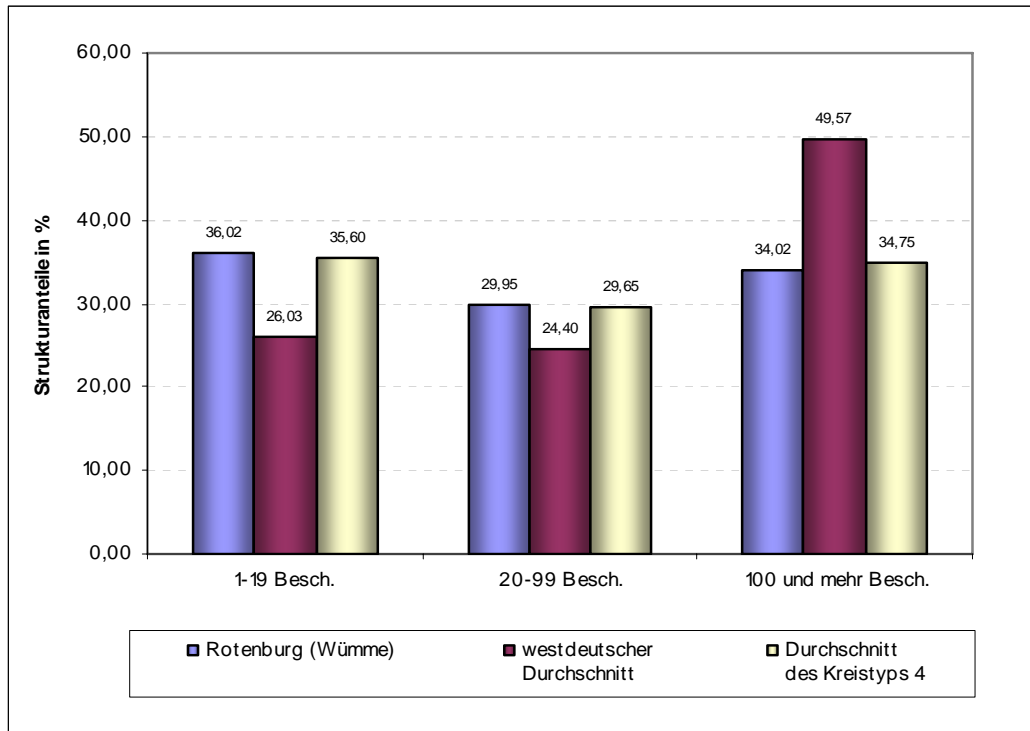
Spalte 3: Branchenkoeffizient, in Prozentpunkten

** Koeffizient signifikant auf 1 %-Niveau

* Koeffizient signifikant auf 5 %-Niveau

Koeffizient nicht signifikant

➤ **Betriebsgrößeneffekt** (Strukturanteile im Vergleich):



➤ **Qualifikationseffekt** (Strukturanteile im Vergleich):

