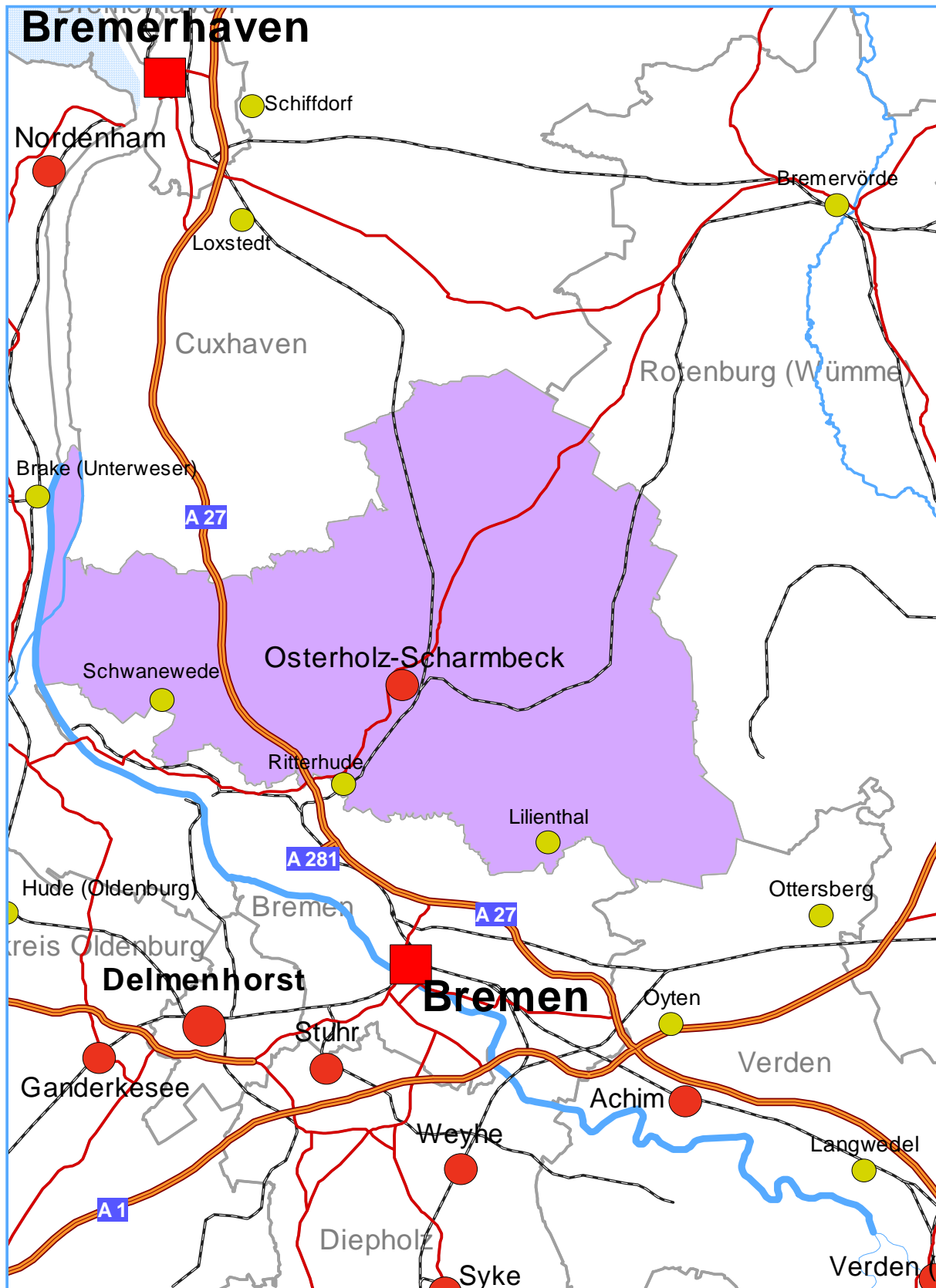


1.24 Landkreis Osterholz



Datenblatt Landkreis Osterholz

	Durchschnittliches jährliches Beschäftigungswachstum in %	Effekte der einzelnen Variablen in Prozentpunkten				
		Standort	Branche	Lohn	Qualifikation	Betriebsgröße
Niedersachsen	-0,13	-0,32	-0,03	0,15	-0,13	0,16
Osterholz	0,15	0,45	-0,15	0,47	-0,19	0,49

➤ Steckbrief des Landkreises Osterholz für das Jahr 2003

(Klammerinhalt: Strukturanteil an Niedersachsen in %):

Fläche in qkm: Stand: 31.12.03	650,7 (1,37)	Bevölkerung: Stand: 31.12.03	112.500 (1,41)	▶ Bevölkerungsdichte:	173
SVBeschäftigte: Stand: 30.06.03	20.500 (0,86)	Erwerbstätige: Jahres-Ø 2003	35.200 (1,01)	▶ Tertiarisierungsgrad*:	76,4
Wertschöpfung: Summe, in Mill.	1.532 (0,91)	Arbeitslose: Jahres-Ø 2003	4.200 (1,10)	*bezogen auf Erwerbstätige in %	

➤ Osterholz gehört zum **Regionstyp 3** (Verdichtete Kreise in Agglomerationsräumen).

Typverwandte Kreise und kreisfreie Städte in Niedersachsen sind Schaumburg, Harburg und Verden.

➤ **Beschäftigtenentwicklung nach Branchen** (Besonderheiten zum Brancheneffekt → siehe Tab. 24)

- Zu erwartende Beschäftigungsentwicklung: 63,0 Prozent der Beschäftigung in Osterholz (ungünstiger als der niedersächsische Durchschnitt / Ø 60,3 %) entfällt auf Branchen mit negativem Beschäftigungseffekt, entsprechend stellt sich die Verteilung auf die 6 größten Branchen des Kreises dar (negativ: Handel, Baugewerbe und Gebietskörperschaften/Sozialversicherung // positiv: Gesundheits-/Sozialwesen, vorwiegend wirtschaftsbezogene Dienstleistungen und Fahrzeugbau). Da die „großen“ Branchen - außer Gesundheits-/Sozialwesen - mit grundsätzlich negativem Einfluss deutlich überrepräsentiert und mit positivem Einfluss unterrepräsentiert sind (siehe Tabelle „Beschäftigungseffekte“ [-+] und [+]), ist von einem eher unterdurchschnittlichen Wachstum auszugehen (Gesamt-Beschäftigungswirkung: 71,5 % // Ø 62,2 %)
- Tatsächliche Beschäftigungsentwicklung (absolute Veränderung in Vollzeitäquivalenten / relativer Unterschied zum Bund): Gewinne und Verluste hielten sich jedoch in etwa die Waage; größte Beschäftigungsgewinne bei
 - Handel (+500 / +2,2 %-Punkte), Gesundheits-/Sozialwesen (+450 / +0,9 %-Punkte) und Fahrzeugbau (+350 / +7,4 %-Punkte).
 Die größten Beschäftigungsverluste dagegen in:
 - Baugewerbe (-500 / -0,5 %-Punkte), Ernährung/Tabak (-400 / -4,6 %-Punkte) und Metalzerzeugung/-verarbeitung (-350 / -8,1 %-Punkte).

Tabelle 24: Beschäftigungseffekte der Branchen und deren Anteile an der Gesamtbeschäftigung im Durchschnitt der Jahre 1993-2001

<i>Branchen mit positivem Beschäftigungseffekt, Strukturanteil in Osterholz über dem Durchschnitt aller west-deutschen Kreise (+ +)</i>				<i>Branchen mit positivem Beschäftigungseffekt, Strukturanteil in Osterholz unter dem Durchschnitt aller westdeutschen Kreise (+ -)</i>			
	1	2	3		1	2	3
<i>Gesundheits- und Sozialwesen</i>	11,08	2,49	2,68**	<i>Vorwiegend wirtschaftsbezogene Dienstleistungen</i>	6,04	-1,98	6,31**
<i>Gastgewerbe</i>	2,48	0,1	0,8*	<i>Fahrzeugbau</i>	4,01	-1,21	1,07**
<i>Land- und Forstwirtschaft</i>	1,38	0,65	0,65	<i>Kredit Versicherung</i>	2,88	-1,37	1,49**
				<i>Verkehr Nachrichten</i>	2,57	-2,6	0,71**
				<i>Gesellschaftsbezogene Dienstleistungen</i>	1,51	-0,70	0,20
				<i>Freizeitbezogene Dienstleistungen</i>	0,55	-0,8	1,5**
<i>Branchen mit negativem Beschäftigungseffekt, Strukturanteil in Osterholz über dem Durchschnitt aller west-deutschen Kreise (- +)</i>				<i>Branchen mit negativem Beschäftigungseffekt, Strukturanteil in Osterholz unter dem Durchschnitt aller westdeutschen Kreise (- -)</i>			
	1	2	3		1	2	3
<i>Handel</i>	21,05	7,07	-0,58**	<i>Büromaschinen EDV Elektrotechnik Optik</i>	3,23	-3,98	-0,51**
<i>Baugewerbe</i>	10,95	3,54	-3,44**	<i>Metallerzeugung und -verarbeitung</i>	2,89	-0,55	-1,61**
<i>Gebietskörperschaften und Sozialversicherung</i>	9,83	3,88	-0,41**	<i>Maschinenbau</i>	1,93	-2,46	-0,66**
<i>Ernährung Tabak</i>	4,9	1,9	-2,21**	<i>Gummi- Kunststoff</i>	1,60	-0,27	-0,45
<i>Erziehung Unterricht</i>	2,45	-0,51	-0,43*	<i>Holzgewerbe</i>	1,07	-0,79	-2,55**
<i>Chemische Industrie</i>	3,22	0,59	-2,61**	<i>Papier Druck</i>	0,93	-0,81	-1,65**
<i>Haushaltsbezogene Dienstleistungen</i>	1,21	0,39	-1,33	<i>Energiewirtschaft</i>	0,79	0,37	-1,47**
				<i>Leder Textil</i>	0,73	-0,74	-6,92**
				<i>Gewinnung von Steinen Erden</i>	0,65	-0,26	-4,07**
				<i>Feinkeramik und Glas</i>	0,04	-0,52	-1,61*
				<i>Musikinstrumente</i>	0,03	-0,15	-4,27**
				<i>Schmuck Spielwaren</i>			
				<i>Bergbau</i>	0	-0,58	-8,2**

Spalte 1: Anteil der Beschäftigten der Branche an allen Beschäftigten im Kreis, in Prozent

Spalte 2: Abweichung des Anteils der Beschäftigten der Branche im Kreis vom durchschnittlichen Anteil der Beschäftigten der Branche in Westdeutschland, in Prozentpunkten

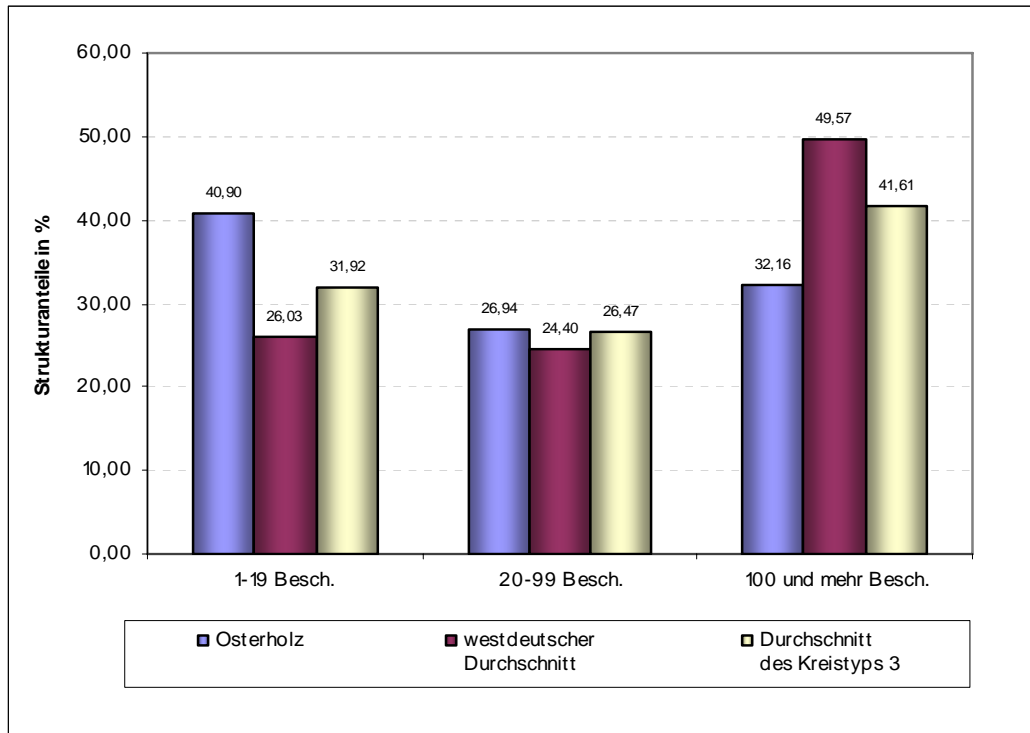
Spalte 3: Branchenkoeffizient, in Prozentpunkten

** Koeffizient signifikant auf 1 % -Niveau

* Koeffizient signifikant auf 5 % -Niveau

Koeffizient nicht signifikant

➤ **Betriebsgrößeneffekt** (Strukturanteile im Vergleich):



➤ **Qualifikationseffekt** (Strukturanteile im Vergleich):

