

1.31 Kreisfreie Stadt Emden



Datenblatt kreisfreie Stadt Emden

	Durchschnittliches jährliches Beschäftigungswachstum in %	Effekte der einzelnen Variablen in Prozentpunkten				
		Standort	Branche	Lohn	Qualifikation	Betriebsgröße
Niedersachsen	-0,13	-0,32	-0,03	0,15	-0,13	0,16
Emden, Stadt	-0,50	-0,75	0,88	0,29	-0,31	-0,56

➤ **Steckbrief der kreisfreien Stadt Emden für das Jahr 2003**

(Klammerinhalt: Strukturanteil an Niedersachsen in %):

Fläche in qkm: Stand: 31.12.03	112,4 (0,24)	Bevölkerung: Stand: 31.12.03	51.400 (0,64)	▶ Bevölkerungsdichte:	458
SVBeschäftigte: Stand: 30.06.03	27.000 (1,14)	Erwerbstätige: Jahres-Ø 2003	34.400 (0,99)	▶ Tertiarisierungsgrad*:	55,8
Wertschöpfung: Summe, in Mill.	1.861 (1,10)	Arbeitslose: Jahres-Ø 2003	3.000 (0,80)	*bezogen auf Erwerbstätige in %	

➤ Emden gehört zum **Regionstyp 6** (Verdichtete Kreise in Regionen mit Verstärkten Räumen). Typverwandte Kreise und kreisfreie Städte in Niedersachsen sind Göttingen, Goslar, Helmstedt, Peine, Wolfenbüttel, Hameln-Pyrmont, Hildesheim, Wilhelmshaven, Aurich, Friesland und Osna-brück.

➤ **Beschäftigtenentwicklung nach Branchen** (Besonderheiten zum Brancheneffekt → siehe Tab. 31)

- Zu erwartende Beschäftigungsentwicklung: Eigentlich erschwert das herausragende Beschäftigungsgewicht des Fahrzeugbaus (49,1 %) die analytische Verwertung der Beschäftigungseffekte in Emden über die nebenseitige Vierfeldertabelle. Die Dominanz dieser Branche führt dazu, dass fast sämtliche anderen Wirtschaftszweige gegenüber Westdeutschland unterdurchschnittliche Beschäftigungsanteile ausweisen. Folge: Der Anteil der Branchen mit negativem Beschäftigungseffekt (-- und -+) → fast alle unterrepräsentiert, beträgt in Emden lediglich 25,3 Prozent (zweithöchster Wert in Niedersachsen / Ø: 60,3 %). Der Anteil der Branchen mit zu erwartender negativer Beschäftigungswirkung (+- und -+) macht ebenfalls nur 36,2 Prozent aus (niedersächsischer Ø: 62,2 %).
- Tatsächliche Beschäftigungsentwicklung (absolute Veränderung / relativer Unterschied zum Bund):
Hohe Beschäftigungsverluste in
 - Fahrzeugbau (-1.500 [Vollzeitäquivalent/VZÄ] / -1,1 %-Punkte),
 - Energiewirtschaft (-250 [VZÄ] / -8,0 %-Punkte) und Ernährung/Tabak (-250 [VZÄ] / -7,1 %-Punkte).
 Insgesamt niedrigere Beschäftigungsgewinne dagegen insbesondere in den
 - vorwiegend wirtschaftsbezogenen Dienstleistungen (+1.000 [VZÄ] / +0,9 %-Punkte) so-wie in
 - Verkehr/Nachrichten (+200 [VZÄ] / +1,5 %-Punkte).

Tabelle 31: Beschäftigungseffekte der Branchen und deren Anteile an der Gesamtbeschäftigung im Durchschnitt der Jahre 1993-2001

<i>Branchen mit positivem Beschäftigungseffekt, Strukturanteil in Emden über dem Durchschnitt aller westdeutschen Kreise (+ +)</i>				<i>Branchen mit positivem Beschäftigungseffekt, Strukturanteil in Emden unter dem Durchschnitt aller westdeutschen Kreise (+ -)</i>			
	1	2	3		1	2	3
<i>Fahrzeugbau</i>	49,11	43,9	1,07**	<i>Vorwiegend wirtschaftsbezogene Dienstleistungen</i>	6,62	-1,39	6,31**
<i>Verkehr Nachrichten</i>	5,34	0,18	0,71**	<i>Gesundheits- und Sozialwes.</i>	5,99	-2,61	2,68**
				<i>Gesellschaftsbezogene Dienstleistungen</i>	1,99	-0,22	0,20
				<i>Kredit Versicherung</i>	1,66	-2,58	1,49**
				<i>Gastgewerbe</i>	1,35	-1,03	0,8*
				<i>Freizeitbezogene Dienstleist.</i>	0,6	-0,76	1,5**
				<i>Land- und Forstwirtschaft</i>	0,18	-0,56	0,65
<i>Branchen mit negativem Beschäftigungseffekt, Strukturanteil in Emden über dem Durchschnitt aller westdeutschen Kreise (- +)</i>				<i>Branchen mit negativem Beschäftigungseffekt, Strukturanteil in Emden unter dem Durchschnitt aller westdeutschen Kreise (- -)</i>			
	1	2	3		1	2	3
<i>Gebietskörperschaften und Sozialver.</i>	7,17	1,22	-0,41**	<i>Handel</i>	7,64	-6,34	-0,58**
<i>Energiewirtschaft</i>	1,51	0,36	-1,47**	<i>Baugewerbe</i>	3,2	-4,21	-3,44**
				<i>Erziehung Unterricht</i>	1,56	-1,39	-0,43*
				<i>Ernährung Tabak</i>	1,46	-1,54	-2,21**
				<i>Maschinenbau</i>	1,11	-3,27	-0,66**
				<i>Büromaschinen EDV E- lektrotechnik Optik</i>	1,09	-6,12	-0,51**
				<i>Metallerzeugung und - verarbeitung</i>	1,03	-2,41	-1,61**
				<i>Haushaltsbez. Dienstleist.</i>	0,33	-0,48	-1,33
				<i>Chemische Industrie</i>	0,25	-2,37	-2,61**
				<i>Holzgewerbe</i>	0,24	-1,61	-2,55**
				<i>Gewinnung von Steinen Erden</i>	0,23	-0,68	-4,07**
				<i>Gummi- Kunststoff</i>	0,17	-1,70	-0,45
				<i>Papier Druck</i>	0,12	-1,62	-1,65**
				<i>Leder Textil</i>	0,03	-1,43	-6,92**
				<i>Bergbau</i>	0	-0,58	-8,2**
				<i>Feinkeramik und Glas</i>	0	-0,56	-1,61*
				<i>Musikinstrumente</i>	0	-0,18	-4,27**
				<i>Schmuck Spielwaren</i>			

Spalte 1: Anteil der Beschäftigten der Branche an allen Beschäftigten im Kreis, in Prozent

Spalte 2: Abweichung des Anteils der Beschäftigten der Branche im Kreis vom durchschnittlichen Anteil der Beschäftigten der Branche in Westdeutschland, in Prozentpunkten

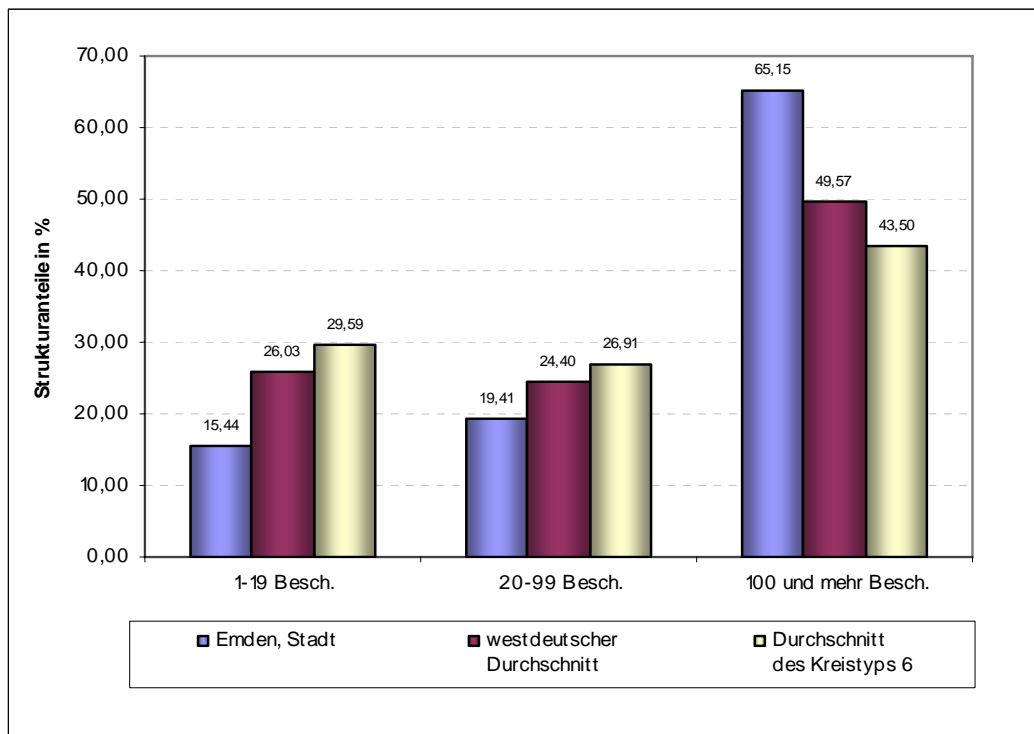
Spalte 3: Branchenkoeffizient, in Prozentpunkten

** Koeffizient signifikant auf 1 % -Niveau

* Koeffizient signifikant auf 5 % -Niveau

Koeffizient nicht signifikant

➤ **Betriebsgrößeneffekt** (Strukturanteile im Vergleich):



➤ **Qualifikationseffekt** (Strukturanteile im Vergleich):

