

# Informationen aus der Arbeitsmarkt- und Berufsforschung

Landesarbeitsamt Sachsen  
Referat Information Controlling Forschung

Nr. 4 / 30.08.2002

Dr. Ekkehard Winkelvoss

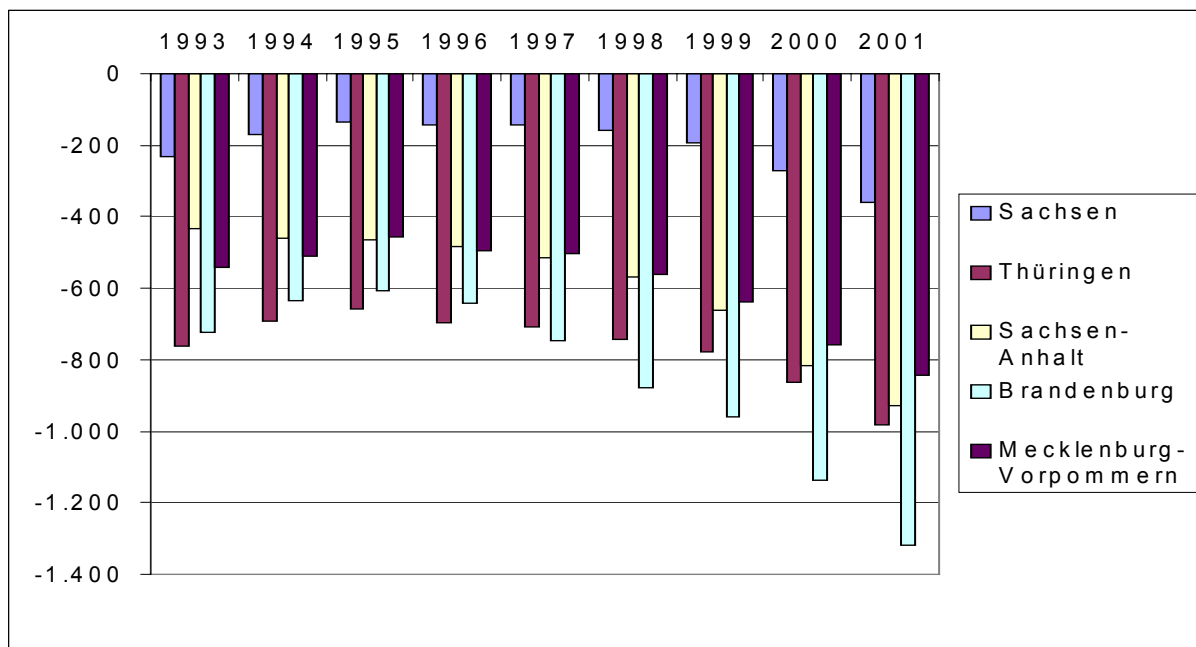
## Pendlerbewegungen

für Ost-Bundesländer und Arbeitsamtsbezirke Sachsens

- Sozialversicherungspflichtig Beschäftigte jeweils Stand: 30.06. -

Aktualisierung der Info Nr. 1 / 2002 um die Zahlen für das Jahr 2001

Saldo Ein- zu Auspendler für Ost-BL der Jahre 1993 – 2001  
bezogen auf 10.000 sozialversicherungspflichtig Beschäftigte  
mit Wohnort jeweils Bundesland



**Bundesanstalt für Arbeit**  
Landesarbeitsamt Sachsen

<b>Inhalt:</b>	<b>Seite</b>
1. Zum Inhalt	3
2. Zur Bevölkerungsentwicklung in Sachsen	4
3. Saldo der Bevölkerungsbewegung für den Freistaat Sachsen – 1992 bis 2001	6
4. Entwicklung der sozialversicherungspflichtigen Beschäftigung in Sachsen	8
5. Vergleich der Pendlerbewegungen der sozialversicherungspflichtig Beschäftigten in den ostdeutschen Bundesländern	10
6. Pendlerbewegungen der sozialversicherungspflichtig Beschäftigten in Sachsen und über die Landesgrenze nach Arbeitsamtsbezirken im Jahr 2001	15

---

---

Landesarbeitsamt Sachsen  
Referat Information Controlling Forschung  
Paracelsusstraße 12, 09114 Chemnitz

Rückfragen an: Dr. Ekkehard Winkelvoss

Telefon: 0371/9118-642

Fax: 0371/9118-680

E-Mail: [Sachsen.ICF@arbeitsamt.de](mailto:Sachsen.ICF@arbeitsamt.de)

Rechte: Nachdruck nur mit Genehmigung des  
Landesarbeitsamtes Sachsen

---

## 1. Zum Inhalt

In den Jahren 2001 und 2002 wurden als „Informationen aus der Arbeitsmarkt- und Berufsforschung des Landesamtes Sachsen“ zur Bevölkerungsentwicklung und zu den Pendlerbewegungen im Land Sachsen die Hefte

Nr. 1/31.01.2001	Bevölkerungsprognose für den Freistaat Sachsen bis 2015
Nr. 3/22.05.2001	Weniger Sachsen werden immer älter – Altersstruktur, Wanderungen und Pendlerströme
Nr. 1/25.03.2002	Pendlerbewegungen für Ost-Bundesländer und Arbeitsamtsbezirke Sachsens

ausgegeben.

Das vorliegende Heft ist eine Aktualisierung der Info Nr. 1/25.03.2002: ergänzt um die Werte für das Jahr 2001.

Der Abschnitt 4 zur Entwicklung der sozialversicherungspflichtigen Beschäftigung wurde ergänzend aufgenommen.

## 2. Zur Bevölkerungsentwicklung in Sachsen

Im März 2000 wurde vom Statistischen Landesamt des Freistaates Sachsen in 2 Sonderheften eine regionalisierte Bevölkerungsprognose für Sachsen bis 2015 (Prognosezeitraum: 1998 bis 2015; Gebietsstand: 01.01.1999) in vier Varianten veröffentlicht. Dabei unterscheiden sich die Varianten hinsichtlich der Annahmen zum Wanderungsaustausch mit dem Ausland. Wurde anfänglich die Variante 2 favorisiert, ist es heute die Variante 1. Dabei ist die Variante 1 die mit dem höchsten Wanderungsgewinn (Variante 4 ist die mit dem geringsten).

Die folgende Tabelle zeigt mit den jeweiligen Jahresendständen die Bevölkerungsentwicklung in Sachsen als Vergleich der Ist-Werte von 2001 zu denen von 1998 bzw. zu 2000 sowie die Abweichungen der Ist-Zahlen von den vom Statistischen Landesamt für das Jahr 2001 prognostizierten, jeweils nach Altersgruppen strukturiert.

Altersgruppe	Ist 1998	Ist 2000	Ist 2001	Differenz Ist 2001 - Ist 1998	Prognose 2001	Differenz Ist 2001 - Prognose 2001
Alle	4.489.415	4.425.581	4.384.192	- 105.223	4.375.768	8.424
0 - <15J.	606.844	550.835	522.225	- 84.619	521.992	233
15 - <20J.	303.810	295.905	290.682	- 13.128	287.813	2.869
20 - <25J.	257.249	279.271	284.532	27.283	279.866	4.666
25 - <35J.	609.488	550.898	526.506	- 82.982	547.817	- 21.311
35 - <45J.	693.669	692.903	688.319	- 5.350	691.309	- 2.990
45 - <55J.	576.096	598.531	623.106	47.010	623.462	- 356
55 - <65J.	658.323	633.563	603.350	- 54.973	600.659	2.691
≥65J.	783.936	823.675	845.472	61.536	822.850	22.622

Stand: jeweils 31.12.

Quelle: Statistisches Landesamt des Freistaates Sachsen

Zunächst eine wie erwartet weiterhin unerfreuliche Feststellung, die Bevölkerung Sachsens nimmt progressiv ab, von 1998 zu 2001 um 105.223 (allein von 2000 zu 2001 um 41.389), allerdings (erfreulich) in geringerem Maße als prognostiziert (um 8.424 weniger). Besonders gravierend weiterhin, dass bei den 25- bis <35-Jährigen die Bevölkerung in den Ist-Werten in den drei Jahren von 1998 zu 2001 um 82.982 abnahm, bezogen auf die Gesamtzahl der Abnahme (Saldo über alle Altersgruppen) sind das fast 79%. Der Prognosewert für die Bevölkerungsabnahme in dieser Altersgruppe wurde um 21.311 vom tatsächlichen Ist noch überboten! Sind das die „unvorhersehbar“ aus Sachsen abgewanderten potenziellen Leistungsträger?

Bei den 20- bis <25-Jährigen ist von 1998 zu 2001 eine über der Prognose liegende Zunahme von 27.283 zu verzeichnen. Das ist eine Altersgruppe mit einem hohen Anteil noch in der Ausbildung stehender Jugendlicher.

Ganz im Sinne der ständigen Hinweise an die Arbeitgeber, erlangt die Altersgruppe der 45- bis <55-Jährigen mit der größten Zunahme von 47.010 in den drei Jahren von 1998 bis 2001 schon allein aus demografischer Sicht eine immer größere Bedeutung für den Arbeitsmarkt.

Betrachten wir die drei Altersgruppen der Altersspanne der 25- bis <55-Jährigen zusammengefasst, nahm diese Bevölkerungszahl von 1998 bis 2001 um 41.322 ab.

Bei den sozialversicherungspflichtig Beschäftigten der 25- bis <55-Jährigen mit Wohnort Sachsen weist die IAB-Datenbank eine Bestandsabnahme für den gleichen Zeitraum von 64.742 aus (über alle Altersgruppen der sozialversicherungspflichtig Beschäftigten gezählt beträgt die Bestandsabnahme 64.055). - Bei weiterer Eingrenzung auf Wohn- und Arbeitsort in Sachsen erhöhen sich diese Zahlen für den Rückgang der sozialversicherungspflichtig Beschäftigten auf 84.011 für die Altersgruppe der 25- bis <55-Jährigen und auf 94.936 über alle Altersgruppen.

(Die Zahlen der sozialversicherungspflichtig Beschäftigten enthalten die Auszubildenden und entsprechen jeweils dem Stand 30.06.)

### 3. Saldo der Bevölkerungsbewegung für den Freistaat Sachsen – 1992 bis 2001

Im Vergleich 2000 zu 2001 ist eine weitere Zunahme des Negativsaldos der Bevölkerungsbewegung über die Landesgrenze festzustellen. Wurden für 2000 bei 44.177 Zuzügen 65.066 Fortzüge registriert (innerhalb Deutschlands), waren es 2001 44.312 Zuzüge bei 74.297 Fortzügen, also ein Mehr im Saldo von Fortzügen gegenüber Zuzügen in Gegenüberstellung der Jahre 2000 und 2001 von 9.096.

Die nachfolgende Tabelle 3.1 und die Diagramme 3.1 und 3.2 benötigen keine weitergehende Interpretation. Nur so viel: Im Saldo der Zu- und Fortzüge über die zehn Jahre von 1992 bis 2001 haben weitaus mehr Frauen als Männer Sachsen verlassen, unabhängig davon, ob das Ausland mit oder nicht mit als Quelle bzw. Senke der Bevölkerungsbewegung einbezogen wird.

**Tabelle 3.1 Saldo der Bevölkerungsbewegung für das Land Sachsen - 1992 bis 2001**

**Innerhalb Deutschlands (zwischen den Bundesländern)**

	Zuzüge			Fortzüge			Saldo		
	insgesamt	weibl.	männl.	insgesamt	weibl.	männl.	insgesamt	weibl.	männl.
1992	40.232	15.162	25.070	65.459	33.442	32.017	-25.227	-18.280	-6.947
1993	39.529	15.529	24.000	54.562	28.038	26.524	-15.033	-12.509	-2.524
1994	42.954	18.183	24.771	51.982	26.907	25.075	-9.028	-8.724	-304
1995	45.463	19.636	25.827	52.870	26.904	25.966	-7.407	-7.268	-139
1996	45.556	20.072	25.484	51.595	25.775	25.820	-6.039	-5.703	-336
1997	46.806	21.253	25.553	51.583	25.647	25.936	-4.777	-4.394	-383
1998	43.021	20.201	22.820	55.674	27.794	27.880	-12.653	-7.593	-5.060
1999	41.918	20.058	21.860	58.150	29.121	29.029	-16.232	-9.063	-7.169
2000	44.177	21.198	22.979	65.066	32.413	32.653	-20.889	-11.215	-9.674
2001	44.312	21.508	22.804	74.297	36.718	37.579	-29.985	-15.210	-14.775
<b>Summe</b>	<b>433.968</b>	<b>192.800</b>	<b>241.168</b>	<b>581.238</b>	<b>292.759</b>	<b>288.479</b>	<b>-147.270</b>	<b>-99.959</b>	<b>-47.311</b>

**Einschließlich Ausland**

	Zuzüge			Fortzüge			Saldo		
	insgesamt	weibl.	männl.	insgesamt	weibl.	männl.	insgesamt	weibl.	männl.
1992	61.523	21.226	40.297	74.377	35.188	39.189	-12.854	-13.962	1.108
1993	68.678	24.986	43.692	65.538	29.392	36.146	3.140	-4.406	7.546
1994	75.951	27.472	48.479	64.279	28.547	35.732	11.672	-1.075	12.747
1995	85.420	28.508	56.912	69.952	28.834	41.118	15.468	-326	15.794
1996	82.098	28.330	53.768	73.574	28.510	45.064	8.524	-180	8.704
1997	76.518	27.758	48.760	75.421	28.845	46.576	1.097	-1.087	2.184
1998	66.475	26.705	39.770	77.721	31.648	46.073	-11.246	-4.943	-6.303
1999	65.918	27.470	38.448	76.580	33.057	43.523	-10.662	-5.587	-5.075
2000	64.737	28.001	36.736	81.630	36.552	45.078	-16.893	-8.551	-8.342
2001	64.840	28.656	36.184	88.604	40.659	47.945	-23.764	-12.003	-11.761
<b>Summe</b>	<b>712.158</b>	<b>269.112</b>	<b>443.046</b>	<b>747.676</b>	<b>321.232</b>	<b>426.444</b>	<b>-35.518</b>	<b>-52.120</b>	<b>16.602</b>

Quelle: Statistisches Landesamt des Freistaates Sachsen, Statistische Jahrbücher

In der Altersgruppe der 20- bis <35-Jährigen haben in den ersten drei Quartalen des Jahres 2001 ein Mehr von 5.024 Frauen und 4.829 Männer Sachsen verlassen als von außerhalb der Landesgrenze zugezogen sind, das sind 49% bzw. 48% der Salden an Zu- und Fortzügen von Frauen und Männern über alle Altersgruppen.

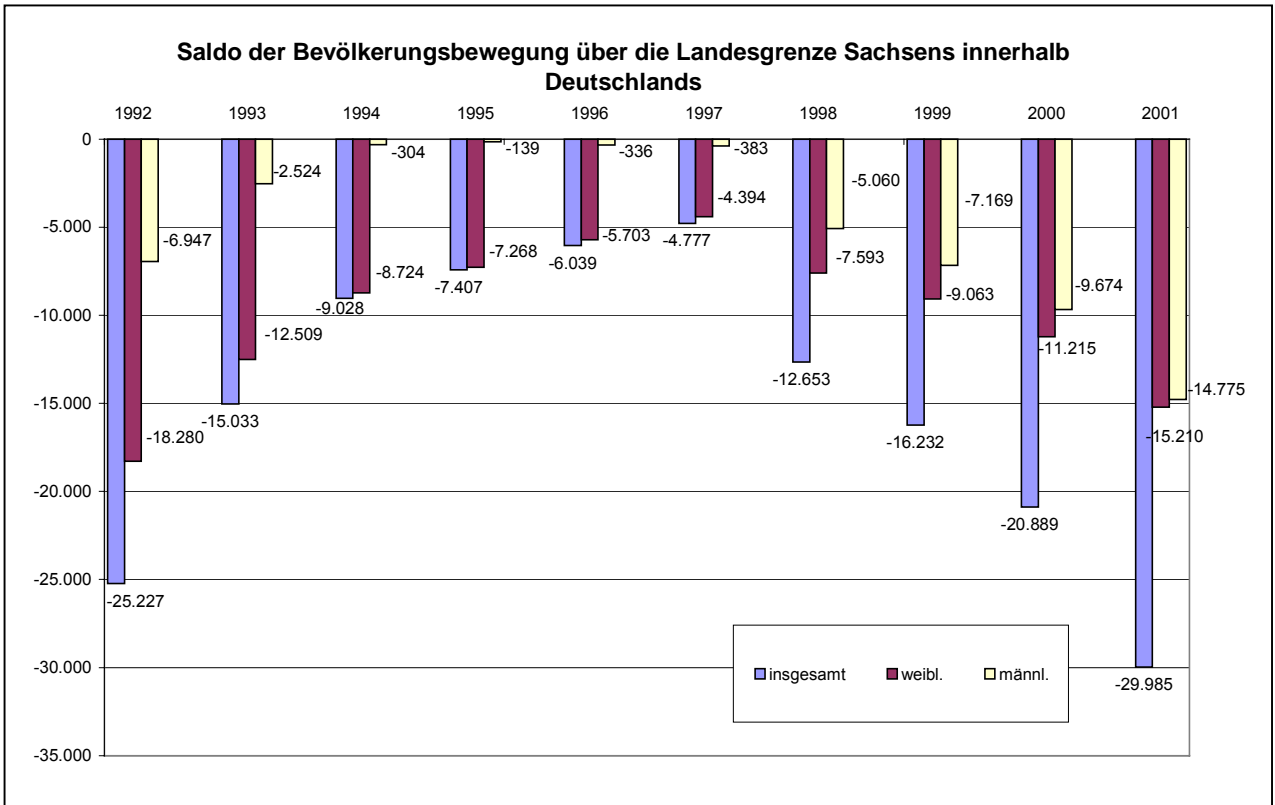
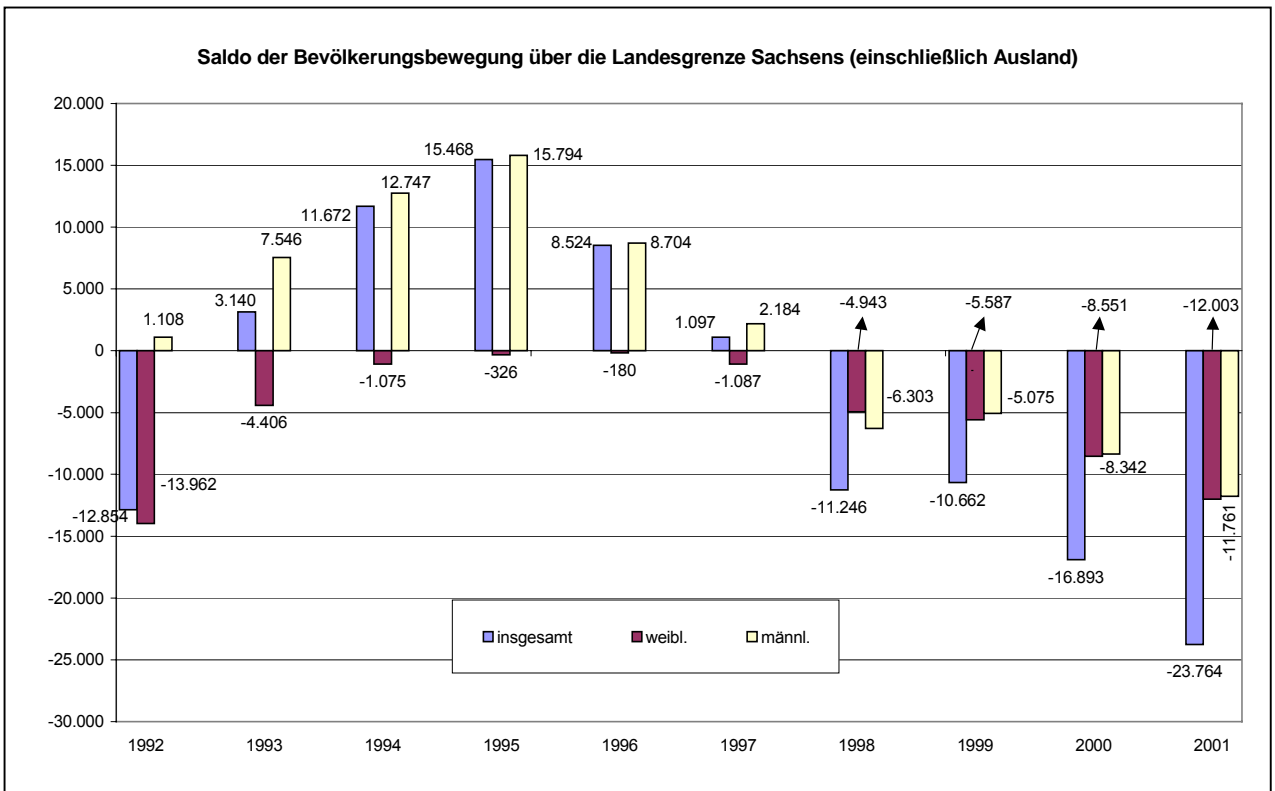


Diagramm 3.1



Quelle: Statistisches Landesamt des Freistaates Sachsen

Diagramm 3.2

#### 4. Entwicklung der sozialversicherungspflichtigen Beschäftigung in Sachsen

Nachfolgende Tabelle 4.1 zeigt für die Jahre 1994, 2000 und 2001 die sozialversicherungspflichtig Beschäftigten für die Arbeitsamtsbezirke Sachsens und für den Landesarbeitsamtsbezirk Sachsen als Ganzes nach Wohnort, nach Wohnort gleich dem Arbeitsort und nach dem Arbeitsort. Als Darunterposition wurde die Altersgruppe der unter 35-Jährigen extrahiert ausgewiesen.

Zudem wurden die prozentualen Veränderungen für das Jahr 2001 berechnet, bezogen auf die Jahre 1994 und 2000.

Es gibt nur eine einzige Position, die kein negatives Vorzeichen bei den Veränderungsraten hat. Dieses positive Vorzeichen für eine Zunahme der Zahl der sozialversicherungspflichtig Beschäftigten finden wir allein für den Arbeitsamtsbezirk Oschatz in den Spalten für die Veränderungen nach dem Wohnortprinzip. Das trifft allerdings auch hier nicht auf die Altersgruppe der unter 35-Jährigen zu.

Die Veränderungsraten für die Altersgruppe der unter 35-Jährigen liegen nach allen gewählten Kategorisierungen (Wohnort, Wohnort = Arbeitsort, Arbeitsort) generell über denen für alle Beschäftigten.

##### Von 2000 zu 2001

Zu beachten ist, dass die verfügbaren Daten für die sozialversicherungspflichtig Beschäftigten nicht rückwirkend für das Jahr 1994 dem ab 01.04.1999 neu geltenden Meldeverfahren angepasst werden konnte. Jahresvergleiche sind deshalb mit Vorsicht vorzunehmen. Geringfügige Beschäftigung geht nur ein, wenn mehrere Arbeitsverhältnisse in einem Jahr in der Summe die Grenzen der geringfügigen Beschäftigung überschreiten. Auszubildende sind in den Zahlen enthalten.

Von 2000 zu 2001 nahm in Sachsen die Zahl der sozialversicherungspflichtig Beschäftigten nach dem Arbeitsortprinzip um 3,3% (das sind als Absolutzahl 49.688 Personen) ab, am stärksten war der AA-Bezirk Pirna mit 6,2% betroffen, am geringsten der AA-Bezirk Dresden mit 0,4%.

In der Altersgruppe der unter 35-Jährigen reduzierte sich die Zahl für Sachsen absolut um 34.252, das entspricht einer Abnahme von 6,2%. Auch hier verzeichnet der AA-Bezirk Pirna mit 9,4% den stärksten Rückgang. Der AA-Bezirk Dresden hat wieder den geringsten mit 2,9%.

Betrachten wir den Rückgang nach dem Wohnortprinzip (also Auspendler eingeschlossen), dann sind die ausgewiesenen Rückgänge der sozialversicherungspflichtigen Beschäftigung geringer: Für Sachsen gesamt sind es von 2000 zu 2001 über alle Altersgruppen 37.010 (=3,3%) weniger, bei den unter 35-Jährigen 27.100 (=4,7%). Wie bereits gesagt, für den AA-Bezirk Oschatz belegt die Statistik über alle Altersgruppen eine Zunahme um 0,9%, anders im AA-Bezirk Bautzen mit der stärksten Abnahme um 3,8%. Bei den unter 35-Jährigen liegen die Rückgänge zwischen 2,6% (Dresden) und 6,0% (Pirna, Riesa).



## Entwicklung der sozialversicherungspflichtigen Beschäftigung in den Arbeitsämtern des Freistaates Sachsen

	Sozialversicherungspflichtig Beschäftigte mit														
	Wohnort			Veränderung in %		Wohnort = Arbeitsort (AA-Bez.)			Veränderung in %		Arbeitsort			Veränderung in %	
	1994	2000	2001	2001 zu 1994	2001 zu 2000	1994	*) 2000	2001	2001 zu 1994	2001 zu 2000	1994	2000	2001	2001 zu 1994	2001 zu 2000
<b>071 Annab.-B.</b>	117.599	115.813	112.676	-4,2%	-2,7%	94.764	90.572	86.638	-8,6%	-4,3%	102.143	98.812	95.240	-6,8%	-3,6%
<35 Jahre	47.538	42.358	40.427	-15,0%	-4,6%	37.192	30.663	28.520	-23,3%	-7,0%	40.226	34.054	32.091	-20,2%	-5,8%
<b>072 Bautzen</b>	242.909	220.476	212.120	-12,7%	-3,8%	201.174	180.998	169.540	-15,7%	-6,3%	214.305	192.785	181.753	-15,2%	-5,7%
<35 Jahre	102.440	81.124	76.324	-25,5%	-5,9%	84.289	63.242	57.023	-32,3%	-9,8%	90.157	67.741	61.623	-31,6%	-9,0%
<b>073 Chemnitz</b>	216.565	196.556	192.077	-11,3%	-2,3%	189.099	160.064	153.904	-18,6%	-3,8%	234.277	202.707	196.367	-16,2%	-3,1%
<35 Jahre	85.965	70.796	67.482	-21,5%	-4,7%	73.714	54.035	50.316	-31,7%	-6,9%	92.965	71.066	66.918	-28,0%	-5,8%
<b>074 Dresden</b>	223.797	208.268	205.273	-8,3%	-1,4%	199.684	177.374	173.742	-13,0%	-2,0%	268.467	252.307	251.296	-6,4%	-0,4%
<35 Jahre	88.714	77.838	75.797	-14,6%	-2,6%	78.469	64.720	62.228	-20,7%	-3,9%	109.328	98.055	95.197	-12,9%	-2,9%
<b>075 Leipzig</b>	299.286	269.804	260.927	-12,8%	-3,3%	269.361	227.944	219.905	-18,4%	-3,5%	334.320	290.901	282.009	-15,6%	-3,1%
<35 Jahre	121.642	98.947	93.535	-23,1%	-5,5%	108.748	81.894	76.951	-29,2%	-6,0%	136.340	107.431	101.277	-25,7%	-5,7%
<b>076 Oschatz</b>	110.036	110.043	111.083	1,0%	0,9%	82.878	77.924	74.861	-9,7%	-3,9%	94.463	91.822	88.853	-5,9%	-3,2%
<35 Jahre	46.791	41.411	40.147	-14,2%	-3,1%	33.955	27.176	24.777	-27,0%	-8,8%	39.257	32.861	30.256	-22,9%	-7,9%
<b>077 Pirna</b>	96.670	99.036	96.093	-0,6%	-3,0%	71.852	65.971	61.542	-14,3%	-6,7%	84.384	79.094	74.196	-12,1%	-6,2%
<35 Jahre	40.151	36.345	34.180	-14,9%	-6,0%	28.908	22.596	20.217	-30,1%	-10,5%	34.316	27.982	25.349	-26,1%	-9,4%
<b>078 Plauen</b>	105.095	101.219	97.845	-6,9%	-3,3%	88.791	81.694	77.222	-13,0%	-5,5%	97.163	90.766	86.124	-11,4%	-5,1%
<35 Jahre	42.607	36.021	34.014	-20,2%	-5,6%	34.919	27.411	25.115	-28,1%	-8,4%	38.730	31.161	28.660	-26,0%	-8,0%
<b>079 Riesa</b>	82.740	81.103	79.085	-4,4%	-2,5%	65.407	59.269	56.477	-13,7%	-4,7%	75.589	72.420	69.432	-8,1%	-4,1%
<35 Jahre	34.563	30.295	28.490	-17,6%	-6,0%	26.504	20.459	18.578	-29,9%	-9,2%	31.110	25.877	23.716	-23,8%	-8,4%
<b>092 Zwickau</b>	169.698	165.351	163.471	-3,7%	-1,1%	136.072	127.342	123.633	-9,1%	-2,9%	155.666	154.914	151.570	-2,6%	-2,2%
<35 Jahre	69.067	60.443	58.091	-15,9%	-3,9%	54.788	44.865	41.936	-23,5%	-6,5%	63.390	57.245	54.134	-14,6%	-5,4%
<b>14 Sachsen</b>	1.664.395	1.567.669	1.530.659	-8,0%	-2,4%	1.568.056	1.452.152	1.402.562	-10,6%	-3,4%	1.660.777	1.526.528	1.476.840	-11,1%	-3,3%
<35 Jahre	679.478	575.587	548.487	-19,3%	-4,7%	635.086	523.398	490.362	-22,8%	-6,3%	675.819	553.473	519.221	-23,2%	-6,2%

\*) Werte für AA-Bezirk Leipzig und Oschatz gegenüber INFO-Heft Nr.1 / 25.03.2002 aktualisiert  
Quelle Datenbank IAB

Tabelle 4.1

## 5. Vergleich der Pendlerbewegungen der sozialversicherungspflichtig Beschäftigten in den ostdeutschen Bundesländern

Diagramm 5.1 zeigt den Saldo der Ein- und Auspendler über die jeweilige Landesgrenze pro 10.000 sozialversicherungspflichtig Beschäftigte für die Jahre 1993 bis 2001. Das Land Brandenburg sticht weiter hervor. Die Sonderstellung ergibt sich wesentlich aus der Insellage des „Arbeitsortes Bundesland Berlin“.

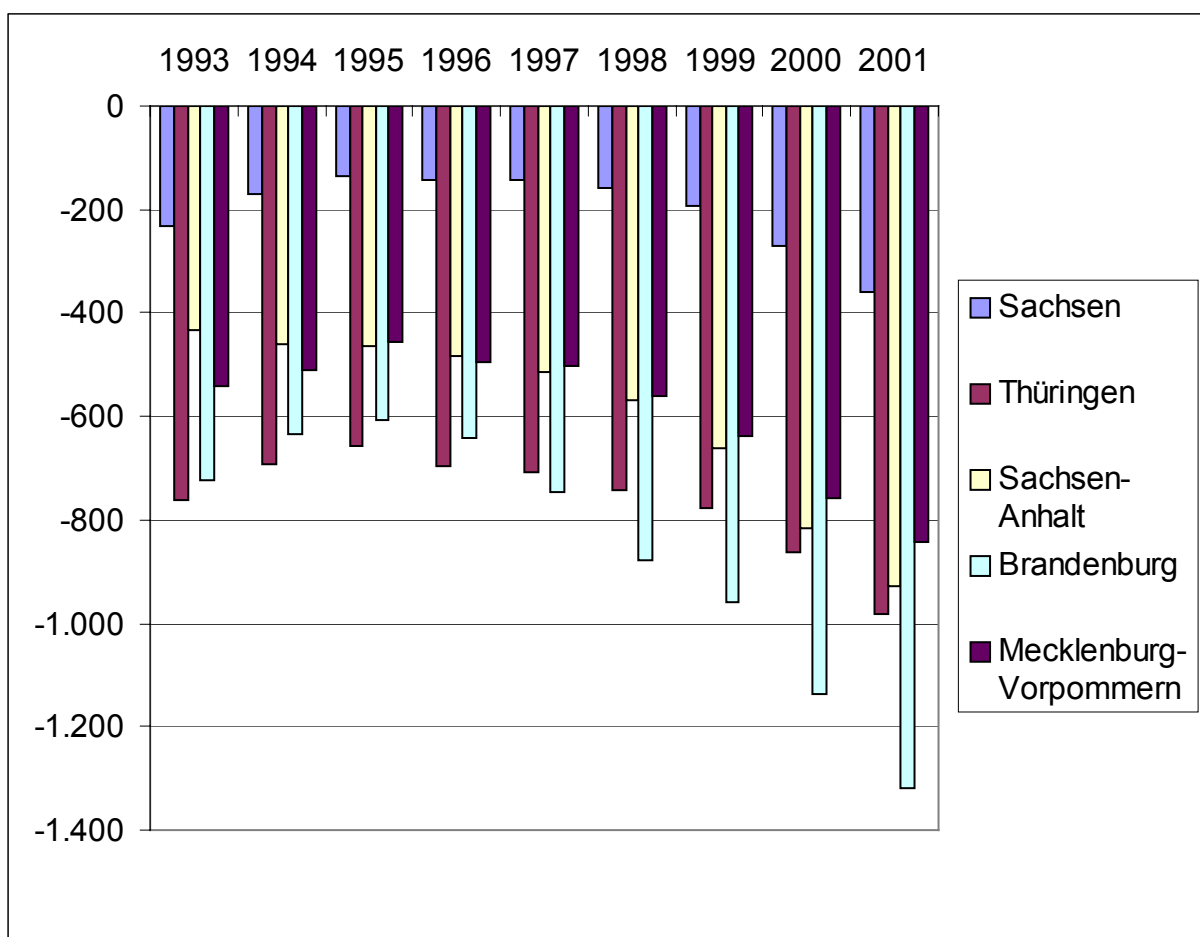
Der naheliegende Vergleich von Sachsen und Thüringen zeigt (Tabelle 5.1), dass im bevölkerungsärmeren Thüringen (ca. die Hälfte der Bevölkerungszahl von Sachsen) der Pendlersaldo bezogen auf 10.000 sozialversicherungspflichtig Beschäftigte im Jahr 2001 mit -981 fast das Dreifache beträgt gegenüber Sachsen mit -361. Dieser Sachverhalt dürfte seine Erklärung finden in den unterschiedlichen grenznahen Bereichen zu westdeutschen Bundesländern. Pendler aus der Lausitz nach Bayern, Baden-Württemberg oder Hessen, auch nach Sachsen-Anhalt oder Thüringen, sind „potentielle Abwanderer“, anders Thüringer Pendler in die näheren Bereiche von Bayern oder Hessen oder auch Pendler aus dem Vogtland ins grenznahe Franken. Überhaupt hat Sachsen von den ostdeutschen Bundesländern den mit Abstand geringsten Saldo (Einpendler minus Auspendler) bezogen auf 10.000 sozialversicherungspflichtig Beschäftigte.

Die Tabelle 5.1 strukturiert die Pendlerströme gesamt (Stand: 06/01) in und aus den ostdeutschen Bundesländern nach Wohn- und Arbeitsort, die Tabelle 5.2 die besonders interessante Altersgruppe der 15- bis <35-Jährigen.

Das Diagramm (Bild) 5.2 verbildlicht für Sachsen die Auspendlerzahlen des Jahres 2001 nach dem Zielbundesland.

**Saldo Ein- und Auspendler für Ostbundesländer der Jahre 1993 - 2001 pro  
10.000 sozialversicherungspflichtiger Beschäftigte**  
(Wohnort jeweils Bundesland)

	Sachsen	Thüringen	Sachsen- Anhalt	Branden- burg	Mecklenburg- Vorpommern
1993	-233	-762	-434	-723	-541
1994	-169	-692	-460	-635	-511
1995	-135	-659	-463	-605	-456
1996	-145	-697	-482	-643	-495
1997	-145	-708	-513	-745	-504
1998	-157	-744	-567	-877	-563
1999	-195	-778	-662	-961	-636
2000	-270	-863	-815	-1.136	-758
2001	-361	-981	-928	-1.320	-843



Hinweise: Das Meldeverfahren wurde ab dem 01.01.1999 mit der "Datenerfassungs- und Übermittlungsverordnung" (DEÜV) neu geregelt, geringfügig Beschäftigte wurden ab 01.04.1999 in das Verfahren integriert. Bitte bei Jahresvergleichen beachten.  
Beschäftigte ohne Wohnortangabe wurden nicht in die Pendleranalyse einbezogen.

Quelle Datenbank IAB

Diagramm 5.1

Pendlerbewegungen zwischen den Bundesländern 2001  
Sozialversicherungspflichtig Beschäftigte - Stand 06/2001

Bundesland (Arbeitsort)	Bundesland (Wohnort)				
	Sachsen	Thüringen	Sachsen- Anhalt	Branden- burg	Mecklenburg- Vorpommern
1 Schleswig-Holstein	1.044	513	1.262	2.282	22.549
2 Hamburg	1.588	625	1.901	2.653	12.898
3 Niedersachsen	4.002	12.918	41.547	5.703	8.602
4 Bremen	399	179	557	523	1.147
5 Nordrhein-Westfalen	10.314	7.018	11.184	8.118	3.842
6 Hessen	7.459	26.306	4.950	3.920	1.444
7 Rheinland-Pfalz	2.368	1.969	1.944	1.272	459
8 Baden-Württemberg	14.115	6.944	6.634	5.724	1.916
9 Bayern	35.833	39.101	10.780	7.395	2.156
10 Saarland	452	296	358	361	109
11 Berlin	6.359	2.497	4.940	140.246	5.393
12 Brandenburg	13.864	1.793	7.190	688.063	5.937
13 Mecklenburg-Vorpommern	1.358	625	1.441	6.488	545.331
14 Sachsen	<b>1.402.562</b>	18.303	23.096	13.959	2.469
15 Sachsen-Anhalt	15.603	7.742	763.331	7.621	1.981
16 Thüringen	13.339	753.478	9.264	1.862	809
<b>Summe</b>	<b>1.530.659</b>	<b>880.307</b>	<b>890.379</b>	<b>896.190</b>	<b>617.042</b>
<b>Auspendler gen BL West (ohne Berlin) (mit Berlin)</b>	<b>77.574</b>	<b>95.869</b>	<b>81.117</b>	<b>37.951</b>	<b>55.122</b>
<b>Auspendler gen BL Ost (ohne Berlin) (mit Berlin)</b>	<b>83.933</b>	<b>98.366</b>	<b>86.057</b>	<b>178.197</b>	<b>60.515</b>
<b>Summe Auspendler</b>	<b>44.164</b>	<b>28.463</b>	<b>40.991</b>	<b>29.930</b>	<b>11.196</b>
<b>darunter &lt; 35 Jahre</b>	<b>50.523</b>	<b>30.960</b>	<b>45.931</b>	<b>170.176</b>	<b>16.589</b>
<b>Auspendler pro 10.000 soz.vers.pfl.Beschäftigte (Wohnort jew. Bundesland)</b>	<b>128.097</b>	<b>126.829</b>	<b>127.048</b>	<b>208.127</b>	<b>71.711</b>
<b>darunter &lt; 35 Jahre</b>	<b>58.125</b>	<b>58.454</b>	<b>57.964</b>	<b>79.116</b>	<b>33.776</b>
<b>Auspendler pro 10.000 soz.vers.pfl.Beschäftigte (Wohnort jew. Bundesland)</b>	<b>837</b>	<b>1.441</b>	<b>1.427</b>	<b>2.322</b>	<b>1.162</b>
<b>Summe Einpendler</b>	<b>72.853</b>	<b>40.433</b>	<b>44.386</b>	<b>89.827</b>	<b>19.723</b>
<b>darunter &lt; 35 Jahre</b>	<b>27.968</b>	<b>15.774</b>	<b>15.827</b>	<b>33.124</b>	<b>7.853</b>
<b>Einpendler pro 10.000 soz.vers.pfl.Beschäftigte (Arbeitsort jew. Bundesland)</b>	<b>493</b>	<b>509</b>	<b>549</b>	<b>1.153</b>	<b>349</b>
<b>Einpendler pro 10.000 soz.vers.pfl.Beschäftigte (Wohnort jew. Bundesland)</b>	<b>476</b>	<b>459</b>	<b>499</b>	<b>1.002</b>	<b>320</b>
<b>Saldo (Einpendler - Auspendler)</b>	<b>-55.244</b>	<b>-86.396</b>	<b>-82.662</b>	<b>-118.300</b>	<b>-51.988</b>
<b>darunter &lt; 35 Jahre</b>	<b>-30.157</b>	<b>-42.680</b>	<b>-42.137</b>	<b>-45.992</b>	<b>-25.923</b>
<b>Saldo Ein- zu Auspendler pro 10.000 soz.vers.pfl.Beschäftigte (Wohnort jew. Bundesland)</b>	<b>-361</b>	<b>-981</b>	<b>-928</b>	<b>-1.320</b>	<b>-843</b>

Hinweise: Das Meldeverfahren wurde ab dem 01.01.1999 mit der "Datenerfassungs- und Übermittlungsverordnung" (DEÜV) neu geregelt, geringfügig Beschäftigte wurden ab 01.04.1999 in das Verfahren integriert. Bitte bei Jahresvergleichen beachten.

Beschäftigte ohne Wohnortangabe wurden nicht in die Pendleranalyse einbezogen.

Quelle Datenbank IAB (Stand: 07/2002)

Tabelle 5.1

Pendlerbewegungen zwischen den Bundesländern 2001  
(Alter: 15 - < 35 Jahre)

Sozialversicherungspflichtig Beschäftigte - Stand 06/2001

Bundesland (Arbeitsort)	Bundesland (Wohnort)				
	Sachsen	Thüringen	Sachsen-Anhalt	Brandenburg	Mecklenburg-Vorpommern
1 Schleswig-Holstein	556	285	692	1.174	11.036
2 Hamburg	769	298	942	1.332	6.693
3 Niedersachsen	1.964	6.657	20.273	2.754	4.117
4 Bremen	196	72	236	235	499
5 Nordrhein-Westfalen	4.583	3.139	4.739	3.446	1.856
6 Hessen	3.979	12.811	2.568	1.859	775
7 Rheinland-Pfalz	1.132	947	892	615	212
8 Baden-Württemberg	7.516	3.650	3.453	2.953	1.030
9 Bayern	19.484	18.808	5.806	3.962	1.222
10 Saarland	209	120	144	157	44
11 Berlin	2.580	988	2.058	49.887	2.432
12 Brandenburg	4.348	651	2.745	226.791	2.324
13 Mecklenburg-Vorpommern	502	228	532	2.472	187.221
14 Sachsen	<b>490.362</b>	6.994	9.049	5.104	719
15 Sachsen-Anhalt	5.419	2.806	252.761	2.595	556
16 Thüringen	4.888	255.083	3.835	571	261
<b>Summe</b>	<b>548.487</b>	<b>313.537</b>	<b>310.725</b>	<b>305.907</b>	<b>220.997</b>
<b>Auspendler gen BL West (ohne Berlin)</b>	<b>40.388</b>	<b>46.787</b>	<b>39.745</b>	<b>18.487</b>	<b>27.484</b>
<b>(mit Berlin)</b>	<b>42.968</b>	<b>47.775</b>	<b>41.803</b>	<b>68.374</b>	<b>29.916</b>
<b>Auspendler gen BL Ost (ohne Berlin)</b>	<b>15.157</b>	<b>10.679</b>	<b>16.161</b>	<b>10.742</b>	<b>3.860</b>
<b>(mit Berlin)</b>	<b>17.737</b>	<b>11.667</b>	<b>18.219</b>	<b>60.629</b>	<b>6.292</b>
<b>Summe Auspendler</b>	<b>58.125</b>	<b>58.454</b>	<b>57.964</b>	<b>79.116</b>	<b>33.776</b>
<b>Auspendler pro 10.000 soz.vers.pfl.Beschäftigte (Wohnort jew. Bundesland)</b>	<b>1.060</b>	<b>1.864</b>	<b>1.865</b>	<b>2.586</b>	<b>1.528</b>
<b>Summe Einpendler</b>	<b>27.968</b>	<b>15.774</b>	<b>15.827</b>	<b>33.124</b>	<b>7.853</b>
<b>Einpendler pro 10.000 soz.vers.pfl.Beschäftigte (Arbeitsort jew. Bundesland)</b>	<b>539</b>	<b>581</b>	<b>588</b>	<b>1.272</b>	<b>402</b>
<b>Einpendler pro 10.000 soz.vers.pfl. Beschäftigte (Wohnort jew. Bundesland)</b>	<b>510</b>	<b>503</b>	<b>509</b>	<b>1.083</b>	<b>355</b>
<b>Saldo (Einpendler - Auspendler)</b>	<b>-30.157</b>	<b>-42.680</b>	<b>-42.137</b>	<b>-45.992</b>	<b>-25.923</b>
<b>Saldo Ein- zu Auspendler pro 10.000 soz.vers.pfl. Be- schäftigte (Wohnort jew. Bundesland)</b>	<b>-550</b>	<b>-1.361</b>	<b>-1.356</b>	<b>-1.503</b>	<b>-1.173</b>

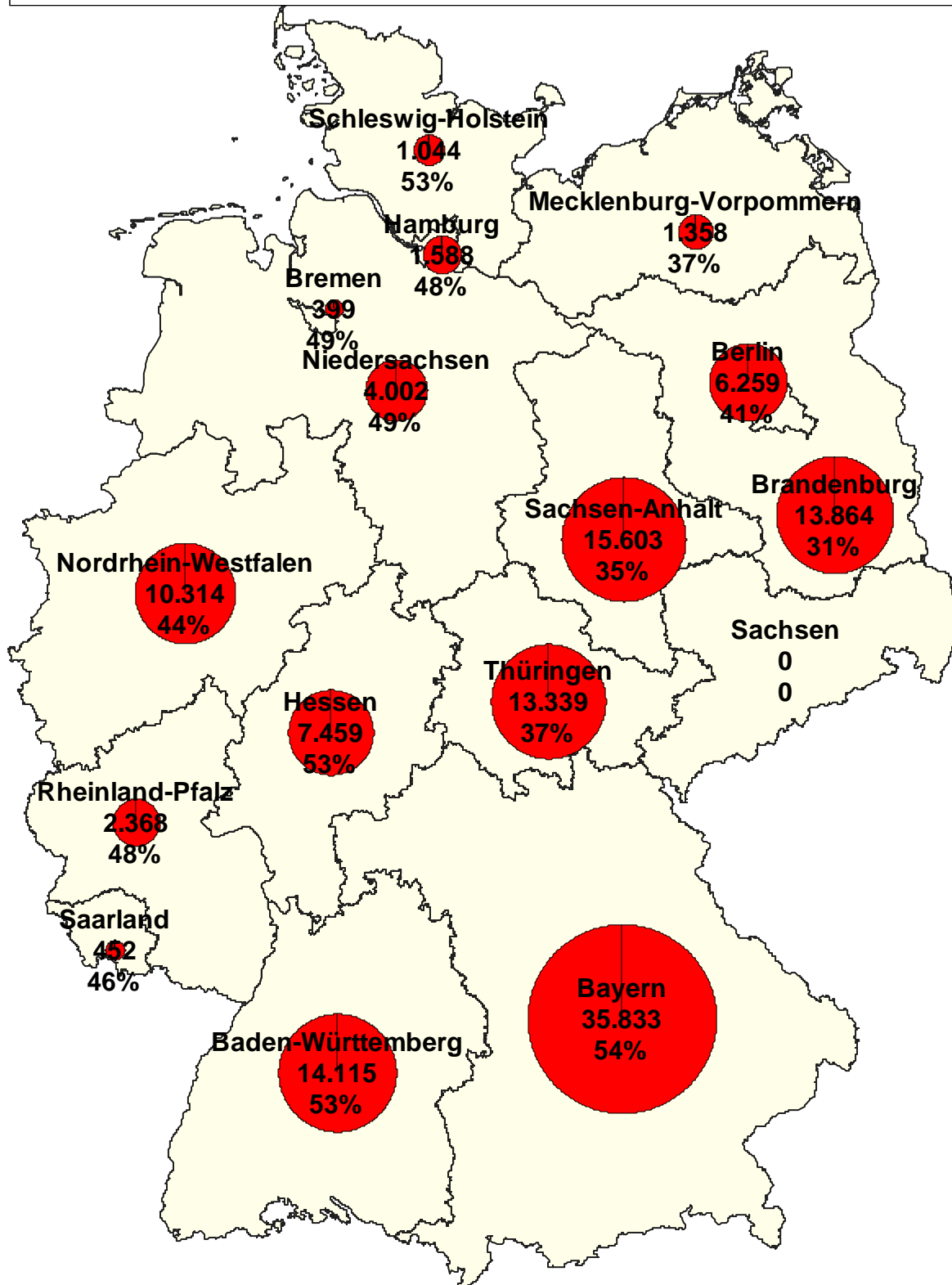
Hinweise: Das Meldeverfahren wurde ab dem 01.01.1999 mit der "Datenerfassungs- und Übermittlungsverordnung" (DEÜV) neu geregelt, geringfügig Beschäftigte wurden ab 01.04.1999 in das Verfahren integriert. Bitte bei Jahresvergleichen beachten.

Beschäftigte ohne Wohnortangabe wurden nicht in die Pendleranalyse einbezogen.

Quelle Datenbank IAB (Stand: 07/2002)

Tabelle 5.2

## Pendler aus Sachsen in andere Bundesländer im Jahr 2001 (sozialversicherungspflichtig Beschäftigte)



Die Anzahl der Auspendler wird durch die Größe des roten Kreises charakterisiert.

Die unter der Absolutzahl der Pendler stehende Prozentangabe gibt den Anteil der unter 35-Jährigen an.

Quelle: Datenbank IAB - Stand: 06/2001

Diagramm 5.2

## **6. Pendlerbewegungen der sozialversicherungspflichtig Beschäftigten in Sachsen und über die Landesgrenze nach Arbeitsamtsbezirken im Jahr 2001**

Analog zum Abschnitt 5 für die ostdeutschen Bundesländer zeigen die Tabellen 6.1 und 6.2 bzw. die Diagramme 6.1 und 6.2 die Pendlerbewegungen für die AA- Bezirke des Landes Sachsen. Im Diagramm 6.1 wird bei den Absolutzahlen zwischen Auspendlern in andere sächsische AA-Bezirke und solche über die Landesgrenze unterschieden, bei den Einpendlern unter solchen aus anderen sächsischen AA-Bezirken bzw. aus anderen Bundesländern.

Aufschlussreicher scheint die Relativierung der Pendlerströme in der Bezugnahme auf 10.000 sozialversicherungspflichtig Beschäftigte zu sein (Diagramm 6.2). In diesem speziellen Fall ist zu unterscheiden, dass die jeweils zweite Säule die Einpendler bezogen auf 10.000 Beschäftigte am Arbeitsort (AO) fixiert, die anderen drei Säulen haben (Auspender und Salden) als Bezugsgröße 10.000 sozialversicherungspflichtig Beschäftigte am Wohnort. Deshalb ergibt sich aus der Differenz der Zahlenwerte der ersten beiden Säulen nicht der Betrag der dritten Säule, da hier, wie auch bei den Werten der vierten Säule, bei den Einpendlern die Bezugsgrößen 10.000 sozialversicherungspflichtig Beschäftigte am Wohnort sind.

Die zweiseitige Tabelle 6.1 enthält die jeweiligen Zahlenwerte aller sozialversicherungspflichtig Beschäftigten für die Pendlerbewegungen in weiter gehender Aufschlüsselung. Die zweiseitige Tabelle 6.2 zeigt in gleicher Gliederung die Pendlerbewegungen der 15 - <35-Jährigen.

Bemerkenswert ist, dass nur noch Leipzig, abweichend von den anderen AA-Bezirken, einen positiven Pendlersaldo hat bezüglich der Pendlerströme von bzw. zu anderen Bundesländern. Betrag dieser positive Saldo im Jahr 2000 noch 5.345, ging er 2001 auf 2.783 zurück.

Ohne Ausnahme war für alle zehn Arbeitsamtsbezirke von 2000 zu 2001 eine Zunahme der Auspendler aus Sachsen zu registrieren, sowohl über alle Altersgruppen summiert als auch bei den unter 35-Jährigen für sich gerechnet. Gleiches gilt für den Saldo von Ein- zu Auspendlern in Richtung Negativsaldo, die Schere öffnete sich weiter.

## Sozialversicherungspflichtig Beschäftigte Pendlerbewegungen in Sachsen und über Landesgrenze im Jahr 2001

(Quelle: Datenbank IAB, Stand: 06 / 2001)

	Bundesland AA-Bezirk (Arbeitsort)	Bundesland / Arbeitsamtsbezirk (Wohnort)										
		14 Sachsen	071 AA Annab.-B.	072 AA Bautzen	073 AA Chemnitz	074 AA Dresden	075 AA Leipzig	076 AA Oschatz	077 AA Pirna	078 AA Plauen	079 AA Riesa	092 AA Zwickau
01	Schleswig-Holstein	1.044	50	174	89	200	224	92	48	27	46	94
02	Hamburg	1.588	44	219	158	378	355	105	77	61	61	130
34	Niedersachsen-Bremen	4.401	211	703	483	530	1.090	430	254	157	236	307
05	Nordrhein-Westfalen	10.314	391	1.601	1.128	1.341	2.674	1010	513	380	495	781
06	Hessen	7.459	428	1.008	916	1.106	1.832	582	363	298	322	604
07	Rheinland-Pfalz	2.368	126	365	279	288	507	225	146	74	110	248
08	Baden-Württemberg	14.115	956	2.421	1.819	1.711	2.322	1170	846	722	759	1.389
09	Bayern	35.833	3.819	4.573	4.134	2.716	3.951	2.146	1.456	7.929	1280	3.829
10	Saarland	452	33	108	42	37	103	31	23	28	19	28
11	Berlin	6.359	215	1.210	683	1.198	1.531	402	353	148	275	344
12	Brandenburg	13.864	164	8.247	454	1.019	1.256	791	346	148	1.141	298
13	Mecklenbg.-Vorpommern	1.358	53	210	150	210	327	148	76	36	66	82
14	<b>Sachsen</b>	<b>1.402.562</b>	<b>105.244</b>	<b>189.596</b>	<b>179.711</b>	<b>192.964</b>	<b>231.875</b>	<b>101.438</b>	<b>91.020</b>	<b>85.187</b>	<b>73.725</b>	<b>151.802</b>
071	Annaberg-Buchholz	94.336	86.638	138	3.046	108	88	93	99	635	34	3.457
072	Bautzen	174.679	95	169.540	232	2.624	263	141	1.096	75	471	142
073	Chemnitz	191.221	9.422	650	153.904	1.375	1.701	2.385	1.139	1.283	671	18.691
074	Dresden	239.633	1.226	15.124	4.909	173.742	2.243	1.447	25.268	789	13.071	1.814
075	Leipzig	249.907	648	1.277	2.633	2.380	219.905	19.851	622	564	790	1.237
076	Oschatz	85.582	113	274	1.850	312	6.676	74.861	104	51	1.196	145
077	Pirna	72.950	88	1.351	912	7.773	163	122	61.542	33	886	80
078	Plauen	82.053	1.307	222	452	107	152	44	44	77.222	34	2.469
079	Riesa	66.095	82	778	973	4.275	237	2.148	958	33	56.477	134
092	Zwickau	146.106	5.625	242	10.800	268	447	346	148	4.502	95	123.633
15	Sachsen-Anhalt	15.603	220	1.000	777	720	9.787	1.827	256	281	296	439
16	Thüringen	13.339	722	685	1.254	855	3.093	686	316	2.378	254	3.096
	<b>Summe</b>	<b>1.530.659</b>	<b>112.676</b>	<b>212.120</b>	<b>192.077</b>	<b>205.273</b>	<b>260.927</b>	<b>111.083</b>	<b>96.093</b>	<b>97.854</b>	<b>79.085</b>	<b>163.471</b>

Tabelle 6.1/1



## Sozialversicherungspflichtig Beschäftigte Pendlerbewegungen in Sachsen und über Landesgrenze im Jahr 2001

(Quelle: Datenbank IAB, Stand: 06 / 2001)

Bundesland AA-Bezirk (Arbeitsort)	Bundesland / Arbeitsamtsbezirk (Wohnort)										
	14 Sachsen	071 AA Annab.-B.	072 AA Bautzen	073 AA Chemnitz	074 AA Dresden	075 AA Leipzig	076 AA Oschatz	077 AA Pirna	078 AA Plauen	079 AA Riesa	092 AA Zwickau
<b>Auspendler gen</b>											
<b>BL West (ohne Berlin)</b>	77.574	6.058	11.172	9.048	8.307	13.058	5.791	3.726	9.676	3.328	7.410
<b>(mit Berlin)</b>	83.933	6.273	12.382	9.731	9.505	14.589	6.193	4.079	9.824	3.603	7.754
<b>Auspendler gen</b>											
<b>BL Ost (ohne Sachs., ohne Bln.)</b>	44.164	1.159	10.142	2.635	2.804	14.463	3.452	994	2.843	1.757	3.915
<b>(ohne Sachsen, mit Berlin)</b>	50.523	1.374	11.352	3.318	4.002	15.994	3.854	1.347	2.991	2.032	4.259
<b>Auspendler in Sachsen</b>		18.606	20.056	25.807	19.222	11.970	26.577	29.478	7.965	17.248	28.169
<b>(über AA Grenze)</b>											
darunter unter 35 Jährige		8.017	9.508	11.027	7.558	4.770	10.889	11.525	3.164	7.247	10.996
<b>Summe Auspendler</b>											
<b>aus Sachsen</b>	128.097	7.432	22.524	12.366	12.309	29.052	9.645	5.073	12.667	5.360	11.669
darunter unter 35 Jährige	58.125	3.890	9.793	6.139	6.011	11.814	4.481	2.438	5.735	2.665	5.159
<b>aus AA-Bezirk</b>		26.038	42.580	38.173	31.531	41.022	36.222	34.551	20.632	22.608	39.838
darunter unter 35 Jährige		11.907	19.301	17.166	13.569	16.584	15.370	13.963	8.899	9.912	16.155
<b>Auspendler pro 10.000 soz.vers.pfl. Beschäftigte (Wohnort Sachsen bzw. AA-Bezirk)</b>											
<b>aus Sachsen</b>	837	660	1.062	644	600	1.113	868	528	1.294	678	714
<b>aus AA-Bezirk</b>		2.311	2.007	1.987	1.536	1.572	3.261	3.596	2.108	2.859	2.437
<b>innerh. Sachs. (WO u. AO in S.)</b>		1.651	946	1.344	936	459	2.393	3.068	814	2.181	1.723
<b>Summe Einpendler</b>											
<b>aus anderen BL</b>	72.853	784	6.838	5.005	11.453	31.835	3.223	1.176	4.002	3.286	5.251
darunter unter 35 Jährige	27.968	361	2.387	1.884	4.524	12.141	1.263	464	1.513	1.322	2.109
<b>aus anderen sächs. AA-Bez.</b>		7.698	5.139	37.317	65.891	30.002	10.721	10.442	4.831	9.618	22.473
darunter unter 35 Jährige		3.120	2.084	14.630	28.304	11.998	4.185	4.248	2.000	3.789	9.948
<b>insgesamt</b>		8.482	11.977	42.322	77.344	61.837	13.944	11.618	8.833	12.904	27.724
darunter unter 35 Jährige		3.481	4.471	16.514	32.828	24.139	5.448	4.712	3.513	5.111	12.057
<b>Einpendler pro 10.000 soz.vers.pfl. Beschäftigte (Arbeitsort Sachsen bzw. AA-Bezirk)</b>											
<b>aus anderen BL</b>	493	82	376	255	456	1.129	363	158	465	473	346
<b>aus anderen sächs. AA-Bez.</b>		808	283	1.900	2.622	1.064	1.207	1.407	561	1.385	1.483
<b>insgesamt</b>		891	659	2.155	3.078	2.193	1.569	1.566	1.026	1.859	1.829
<b>Saldo (Einpendler - Auspendler)</b>											
<b>über Landesgrenze Sachsen</b>	-55.244	-6.648	-15.686	-7.361	-856	2.783	-6.422	-3.897	-8.665	-2.074	-6.418
darunter unter 35 Jährige	-30.157	-3.529	-7.406	-4.255	-1.487	327	-3.218	-1.974	-4.222	-1.343	-3.050
<b>zwischen AA-Bezirken Sachsen</b>		-10.908	-14.917	11.510	46.669	18.032	-15.856	-19.036	-3.134	-7.630	-5.696
darunter unter 35 Jährige		-4.897	-7.424	3.603	20.746	7.228	-6.704	-7.277	-1.164	-3.458	-1.048
<b>insgesamt</b>		-17.556	-30.603	4.149	45.813	20.815	-22.278	-22.933	-11.799	-9.704	-12.114
darunter unter 35 Jährige		-8.426	-14.830	-652	19.259	7.555	-9.922	-9.251	-5.386	-4.801	-4.098

Tabelle 6.1/2

Sozialversicherungspflichtig Beschäftigte (Alter: 15 - < 35 Jahre)  
Pendlerbewegungen in Sachsen und über Landesgrenze im Jahr 2001

(Quelle: Datenbank IAB, Stand: 06 / 2001)

	Bundesland AA-Bezirk (Arbeitsort)	Bundesland / Arbeitsamtsbezirk (Wohnort)										
		14 Sachsen	071 AA Annab.-B.	072 AA Bautzen	073 AA Chemnitz	074 AA Dresden	075 AA Leipzig	076 AA Oschatz	077 AA Pirna	078 AA Plauen	079 AA Riesa	092 AA Zwickau
01	Schleswig-Holstein	556	32	108	44	100	111	49	17	15	33	47
02	Hamburg	769	25	107	83	190	172	48	37	32	29	46
34	Niedersachsen-Bremen	2.160	98	378	245	235	527	215	115	83	124	140
05	Nordrhein-Westfalen	4.583	199	773	499	639	1.059	425	228	177	234	350
06	Hessen	3.979	258	609	496	586	886	284	209	171	171	309
07	Rheinland-Pfalz	1.132	76	187	153	143	221	93	67	34	53	105
08	Baden-Württemberg	7.516	509	1.420	998	941	1.098	640	434	336	437	703
09	Bayern	19.484	2.174	2.782	2.282	1.591	2.034	1.272	845	3.751	764	1.989
10	Saarland	209	14	51	20	17	41	15	13	13	11	14
11	Berlin	2.580	95	530	265	531	611	149	117	47	111	124
12	Brandenburg	4.348	58	2.237	172	412	471	286	110	43	479	80
13	Mecklenbg.-Vorpommern	502	23	87	50	80	110	53	33	11	27	28
14	<b>Sachsen</b>	<b>490.362</b>	<b>36.537</b>	<b>66.531</b>	<b>61.343</b>	<b>69.786</b>	<b>81.721</b>	<b>35.666</b>	<b>31.742</b>	<b>28.279</b>	<b>25.825</b>	<b>52.932</b>
071	Annaberg-Buchholz	31.640	28.520	47	1.367	46	28	40	33	241	12	1.306
072	Bautzen	59.107	37	57.023	65	1.094	115	50	439	33	208	43
073	Chemnitz	64.946	3.869	238	50.316	593	667	876	457	410	289	7.231
074	Dresden	90.532	583	7.692	1.963	62.228	943	613	9.930	324	5.528	728
075	Leipzig	88.949	285	420	1.028	813	76.951	8.207	187	244	272	542
076	Oschatz	28.962	43	88	716	123	2.575	24.777	39	24	521	56
077	Pirna	24.860	45	545	399	3.122	76	54	20.217	7	360	35
078	Plauen	27.115	580	63	189	45	68	17	19	25.115	21	998
079	Riesa	22.367	35	328	404	1.617	82	875	376	15	18.578	57
092	Zwickau	51.884	2.540	87	4.896	105	216	157	45	1.866	36	41.936
15	Sachsen-Anhalt	5.419	85	261	374	241	3.352	674	82	94	98	158
16	Thüringen	4.888	244	263	458	305	1.121	278	131	928	94	1.066
	<b>Summe</b>	<b>548.487</b>	<b>40.427</b>	<b>76.324</b>	<b>67.482</b>	<b>75.797</b>	<b>93.535</b>	<b>40.147</b>	<b>34.180</b>	<b>34.014</b>	<b>28.490</b>	<b>58.091</b>

Tabelle 6.2/1

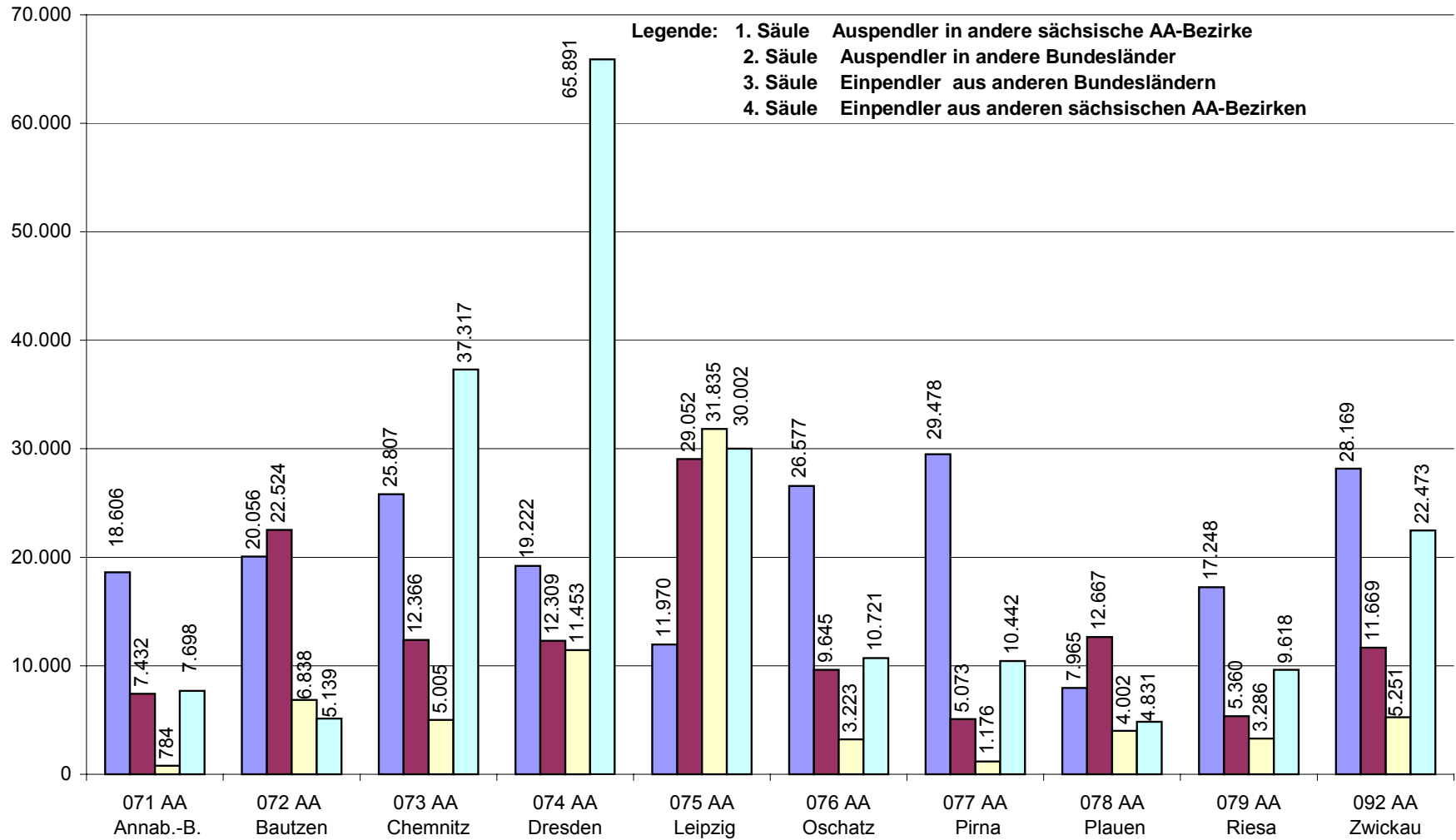
## Sozialversicherungspflichtig Beschäftigte (Alter: 15 - < 35 Jahre) Pendlerbewegungen in Sachsen und über Landesgrenze im Jahr 2001

(Quelle: Datenbank IAB, Stand: 06 / 2001)

Bundesland AA-Bezirk (Arbeitsort)	Bundesland / Arbeitsamtsbezirk (Wohnort)										
	14 Sachsen	071 AA Annab.-B.	072 AA Bautzen	073 AA Chemnitz	074 AA Dresden	075 AA Leipzig	076 AA Oschatz	077 AA Pirna	078 AA Plauen	079 AA Riesa	092 AA Zwickau
<b>Auspendler gen</b>											
BL West (ohne Berlin)	40.388	3.385	6.415	4.820	4.442	6.149	3.041	1.965	4.612	1.856	3.703
(mit Berlin)	42.968	3.480	6.945	5.085	4.973	6.760	3.190	2.082	4.659	1.967	3.827
<b>Auspendler gen</b>											
BL Ost (ohne Sachs., ohne Bln.)	15.157	410	2.848	1.054	1.038	5.054	1.291	356	1.076	698	1.332
(ohne Sachsen, mit Berlin)	17.737	505	3.378	1.319	1.569	5.665	1.440	473	1.123	809	1.456
<b>Auspendler in Sachsen (über AA Grenze)</b>		8.017	9.508	11.027	7.558	4.770	10.889	11.525	3.164	7.247	10.996
<b>Summe Auspendler</b>											
aus Sachsen	58.125	3.890	9.793	6.139	6.011	11.814	4.481	2.438	5.735	2.665	5.159
aus AA-Bezirk		11.907	19.301	17.166	13.569	16.584	15.370	13.963	8.899	9.912	16.155
<b>Auspendler pro 10.000 soz.vers.pfl. Beschäftigte (Wohnort Sachsen bzw. AA-Bezirk)</b>											
aus Sachsen	1.060	962	1.283	910	793	1.263	1.116	713	1.686	935	888
aus AA-Bezirk		2.945	2.529	2.544	1.790	1.773	3.828	4.085	2.616	3.479	2.781
innerh. Sachs. (WO u. AO in S.)		1.983	1.246	1.634	997	510	2.712	3.372	930	2.544	1.893
<b>Summe Einpendler</b>											
aus anderen BL	27.968	361	2.387	1.884	4.524	12.141	1.263	464	1.513	1.322	2.109
aus anderen sächs. AA-Bez.		3.120	2.084	14.630	28.304	11.998	4.185	4.248	2.000	3.789	9.948
insgesamt		3.481	4.471	16.514	32.828	24.139	5.448	4.712	3.513	5.111	12.057
<b>Einpendler pro 10.000 soz.vers.pfl. Beschäftigte (Arbeitsort Sachsen bzw. AA-Bezirk)</b>											
aus anderen BL	539	112	387	282	475	1.199	417	183	528	557	390
aus anderen sächs. AA-Bez.		972	338	2.186	2.973	1.185	1.383	1.676	698	1.598	1.838
insgesamt		1.085	726	2.468	3.448	2.383	1.801	1.859	1.226	2.155	2.227
<b>Saldo (Einpendler - Auspendler)</b>											
über Landesgrenze Sachsen	-30.157	-3.529	-7.406	-4.255	-1.487	327	-3.218	-1.974	-4.222	-1.343	-3.050
zwischen AA-Bezirken Sachsen		-4.897	-7.424	3.603	20.746	7.228	-6.704	-7.277	-1.164	-3.458	-1.048
insgesamt		-8.426	-14.830	-652	19.259	7.555	-9.922	-9.251	-5.386	-4.801	-4.098

Tabelle 6.2/2

## Pendlerbewegungen in Sachsen und über Landesgrenze nach Arbeitsamtsbezirken im Jahr 2001 (Stand: 06 / 2001)

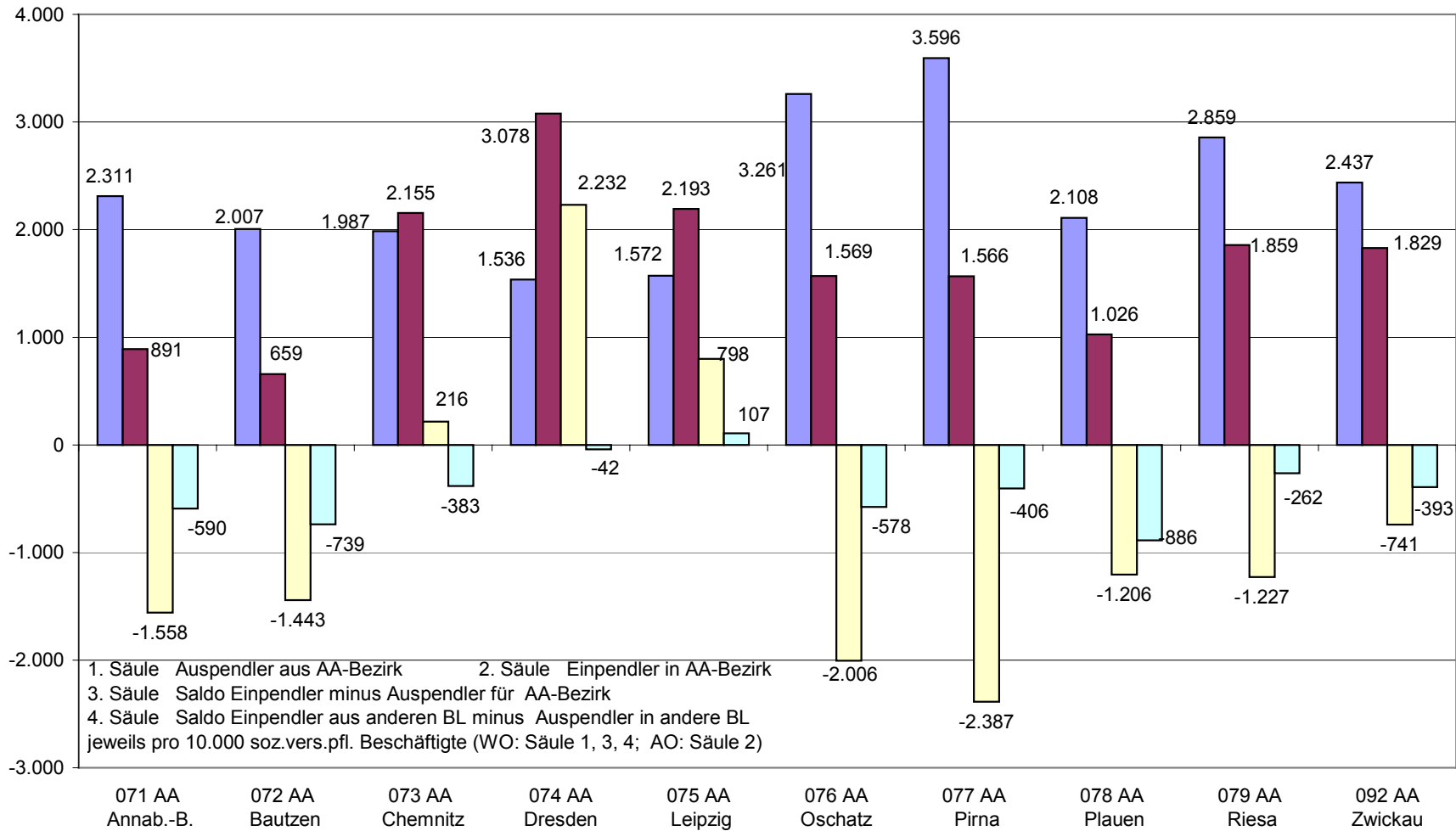


Quelle: Datenbank IAB

Diagramm 6.1

## Pendlerbewegungen in Sachsen und über Landesgrenze pro 10.000 sozialversicherungspflichtig Beschäftigte nach AA-Bezirken im Jahr 2001

Stand: 06 / 2001



Quelle: Datenbank IAB

Diagramm 6.2