



Vermittlungsgutscheine und Beauftragungen Dritter
im Vergleich

Friedhelm Pfeiffer und Henrik Winterhager

IAB-Autorenworkshop
Nürnberg 26. und 27. April 2006

Themenstellung

Vorstellung der Instrumente

Bausteine einer theoretischen Wirkungsanalyse

Empirische Wirkungen im Vergleich

Kritische Würdigung

Vorstellung der Instrumente

A photograph of a modern, multi-story white building with a grid of windows. The building has a prominent entrance on the ground floor supported by several white columns. The sky is blue with scattered white clouds. The text "Vorstellung der Instrumente" is overlaid in the center of the image in a large, black, serif font.

Vermittlungsgutscheine (VGS)

- Rechtsanspruch des Arbeitslosen, VGS ist drei Monate gültig
- Freie Wahl des Vermittlers, Vertrag Vermittler – Arbeitsloser
- Anspruchsberechtigung: Leistungsanspruch, 3 Monate arbeitslos
- Sozialversicherungspflichtige Beschäftigung, mehr als 15 Stunden Wochenarbeitszeit, mindestens drei Monate Dauer, nicht der frühere AG
- 1.500€ (bis 6 Monate arbeitslos), 2.000€ (6-9), 2.500€ (mehr als 9)
- Agenturen zahlen die Prämie in zwei Stufen (3, 6 Monate) an den Vermittler aus
- Missbrauch: falls der Kontakt zwischen AG und AN nicht durch den Vermittler zustande gekommen ist

Beauftragungen Dritter

- Kann-Leistung der Agenturen, Arbeitslose kann ablehnen
- Neun standardisierte Beauftragungsarten: hier nur gesamte Vermittlung
- Vergabeverfahren (Qualität, Preis), Vertrag Agentur – privater Dritter
- Im Zeitraum der Beauftragungsdauer weist die Agentur eine vertraglich festgesetzte Zahl von Arbeitssuchenden zu
- Aufgaben und Zuweisungsdauer (in der Regel drei Monate)
- Dauer des Beschäftigungsverhältnisses und Erfolgshonorar: bis 6 Monate, mehr als 6 Monate, wobei die Dauer der Arbeitslosigkeit zusätzlich berücksichtigt wird



Bausteine einer theoretischen Wirkungsanalyse

Bausteine einer theoretischen Wirkungsanalyse

- Anreizwirkungen in den Agenturen
- Suchanstrengungen der Arbeitslosen
- Private Dritte, Größe, Finanzierung
- Bedeutung der Prämien, Bedeutung Vergabeverfahren
- Wirkungen für die Gruppe der Nutzer
- (Neben-) Wirkungen für die Gruppe der Nichtnutzer
- Kumulative und dynamische Aspekte, andere Programme

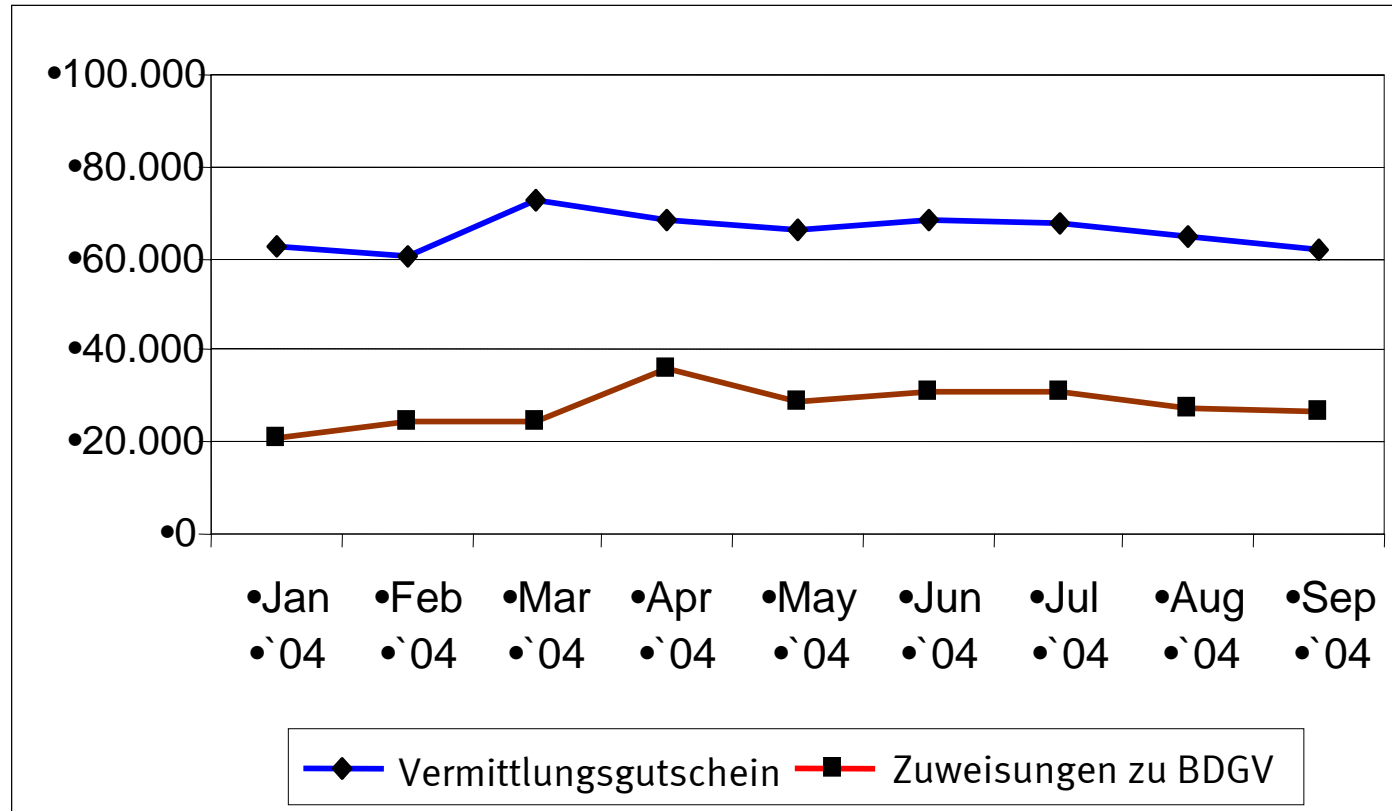


Empirische Wirkungen im Vergleich

Empirische Wirkungen im Vergleich

- Ansatz der potentiellen Ergebnisse
- Drei Maßnahmen: Inanspruchnahme eines Vermittlungsgutscheins (VGS), Zuweisung zu einer Beauftragung Dritter mit der gesamten Vermittlung (BDGV), keine Maßnahme
- Stichproben
- Projektmonitoring
- Ökonometrische Wirkungsanalysen

Instrumenteneinsatz



Anzahl der ausgegebenen Vermittlungsgutscheine und der Zuweisungen in Beauftragungen mit der gesamten Vermittlung

Anspruchsberechtigung, Stichproben

VGS-Bezug und Zuweisungen in BDGV im Schätzdatensatz (1. Halbjahr 2004; Nichtteilnehmer können zweimal auftauchen, wenn sie in beiden Quartalen arbeitslos sind).

| West | | | | |
|-----------------------------------|-----------|--------|-------------|-----------|
| | VGS-Bezug | BDGV | Nichtteiln. | Summe |
| Arbeitslose ohne Anspruch auf VGS | 10.639 | 18.873 | 1.814.842 | 1.844.354 |
| Arbeitslose mit Anspruch auf VGS | 168.156 | 43.255 | 2.512.182 | 2.723.593 |
| Alle Arbeitslosen | 178.795 | 62.128 | 4.327.024 | 4.567.947 |
| Ost | | | | |
| | VGS-Bezug | BDGV | Nichtteiln. | Summe |
| Arbeitslose ohne Anspruch auf VGS | 6.488 | 9.632 | 607.162 | 623.282 |
| Arbeitslose mit Anspruch auf VGS | 128.469 | 31.854 | 1.187.553 | 1.347.876 |
| Alle Arbeitslosen | 134.957 | 41.486 | 1.794.715 | 1.971.158 |

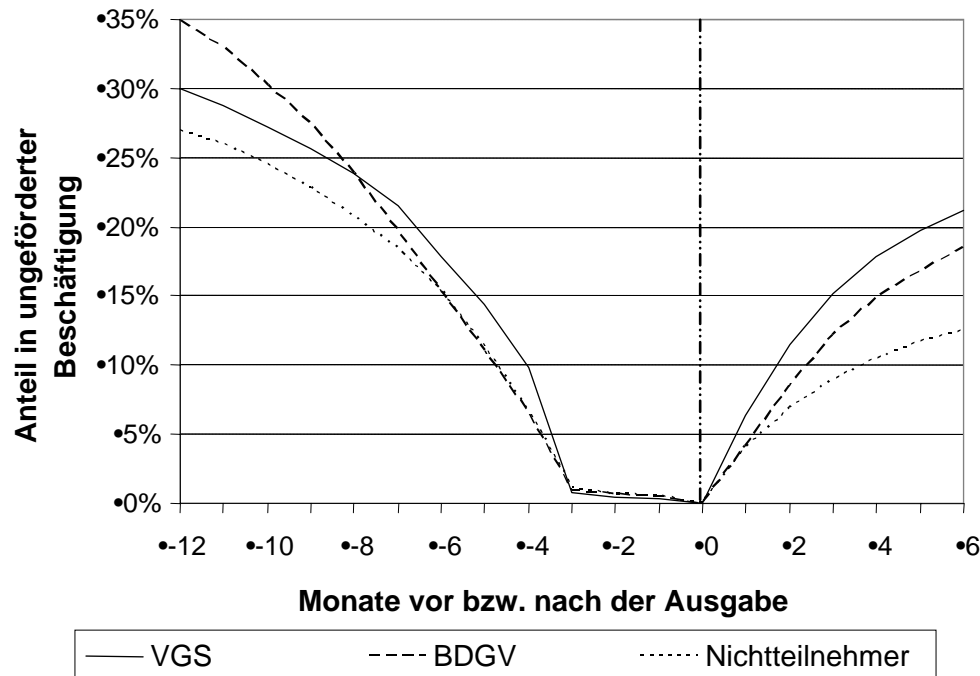
Quelle: Eigene Berechnungen mit den Daten der Bundesagentur für Arbeit.

Vergleich VGS- Beziehern und Zugewiesene zu BDGV

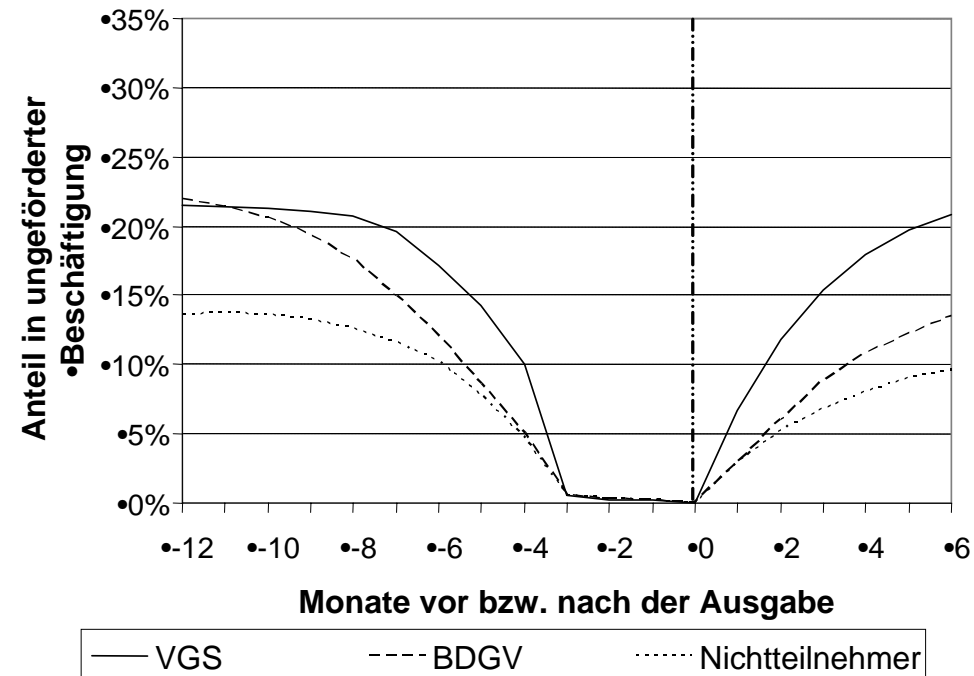
| | West | | | Ost | | |
|--|-------|-------|----------|-------|-------|----------|
| | VGS | BDGV | Nichttt. | VGS | BDGV | Nichttt. |
| Alter in Jahren | 38,6 | 36,7 | 41,5 | 38,9 | 37,3 | 42,3 |
| Anteil der Frauen | 34,6% | 38,7% | 37,8% | 38,6% | 45,8% | 50,0% |
| Anteil der Ausländer | 12,6% | 15,0% | 17,5% | 0,9% | 0,6% | 1,3% |
| Gesundheitliche Einschränkungen | 20,7% | 18,5% | 29,2% | 17,9% | 17,5% | 24,6% |
| Dauer der Arbeitslosigkeit bis zum Treatment in Tagen | 408,9 | 389,5 | 521,8 | 423,7 | 469,7 | 619,4 |
| Schulabschluss (Anteile): | | | | | | |
| Kein Abschluss | 11,2% | 12,6% | 16,2% | 5,7% | 7,5% | 9,0% |
| Hauptschule | 48,0% | 50,9% | 53,3% | 27,7% | 30,9% | 31,9% |
| Mittlere Reife | 27,7% | 24,0% | 18,9% | 60,0% | 56,1% | 53,3% |
| Fachhochschulreife | 5,3% | 5,5% | 4,3% | 1,8% | 1,5% | 1,4% |
| Abitur | 7,8% | 7,0% | 7,4% | 4,8% | 4,1% | 4,4% |
| Art der Berufsausbildung (Anteile): | | | | | | |
| keine Ausbildung | 31,6% | 35,8% | 42,6% | 10,8% | 14,6% | 17,3% |
| betriebliche Ausbildung | 54,4% | 52,1% | 45,7% | 75,0% | 70,3% | 71,8% |
| außerbetriebliche Ausbildung | 4,1% | 3,5% | 2,4% | 6,6% | 9,0% | 3,6% |
| Berufsfachschule und Fachschule | 4,9% | 4,4% | 4,3% | 3,7% | 3,3% | 3,9% |
| Hochschule/Uni | 3,0% | 2,5% | 3,3% | 2,2% | 1,8% | 2,1% |
| Fachhochschule | 2,1% | 1,7% | 1,8% | 1,6% | 1,0% | 1,2% |
| Berufserfahrung | 85,9% | 83,1% | 87,3% | 81,5% | 75,3% | 83,8% |
| Jobwechsel | 51,5% | 54,3% | 50,9% | 44,8% | 41,9% | 36,5% |
| Tagesentgelt der letzten Beschäftigung (€) | 26,9 | 26,4 | 25,7 | 21,5 | 19,5 | 19,3 |
| Leistungsbezug pro Tag (€) | 22,3 | 21,9 | 21,7 | 18,9 | 17,6 | 17,1 |

Projektmonitoring: Reguläre Beschäftigung

Westdeutschland



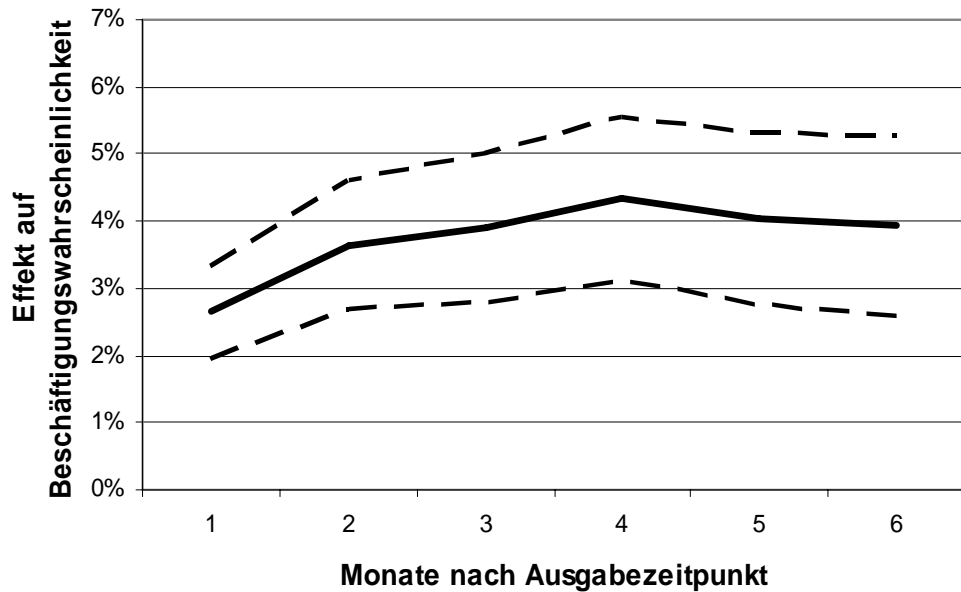
Ostdeutschland



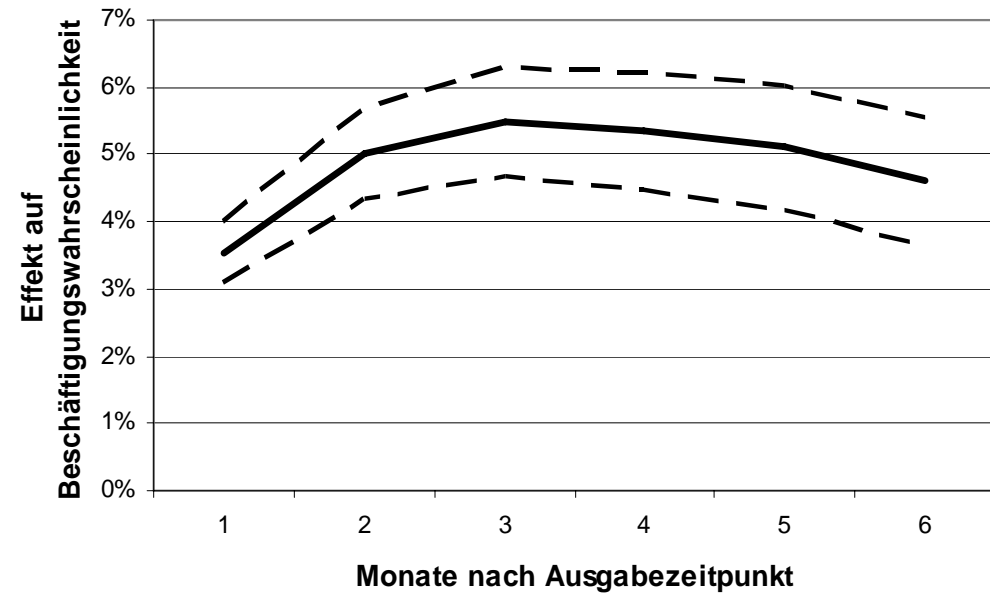
Entwicklung des Anteils in regulärer Beschäftigung für VGS-Bezieher und Zugewiesene zu BDGV mit (anspruchsberechtigten) Vergleichsgruppe ein Jahr vor und nach den Ausgabezeitpunkten (Ausgaben von Mai bis Dezember 2003)

Direkte Wirkungen: VGS-Bezug vs. Zuweisung zu BDGV

Westdeutschland



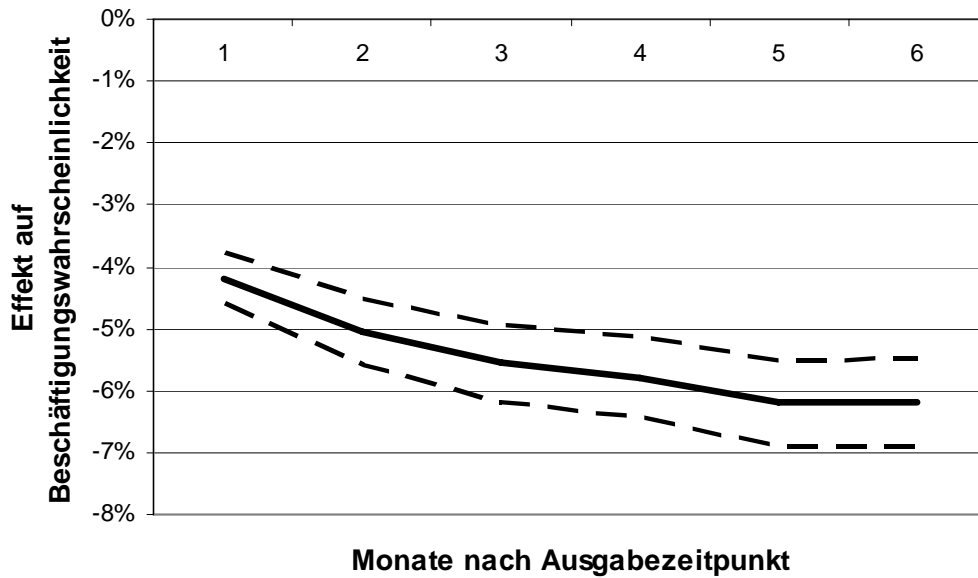
Ostdeutschland



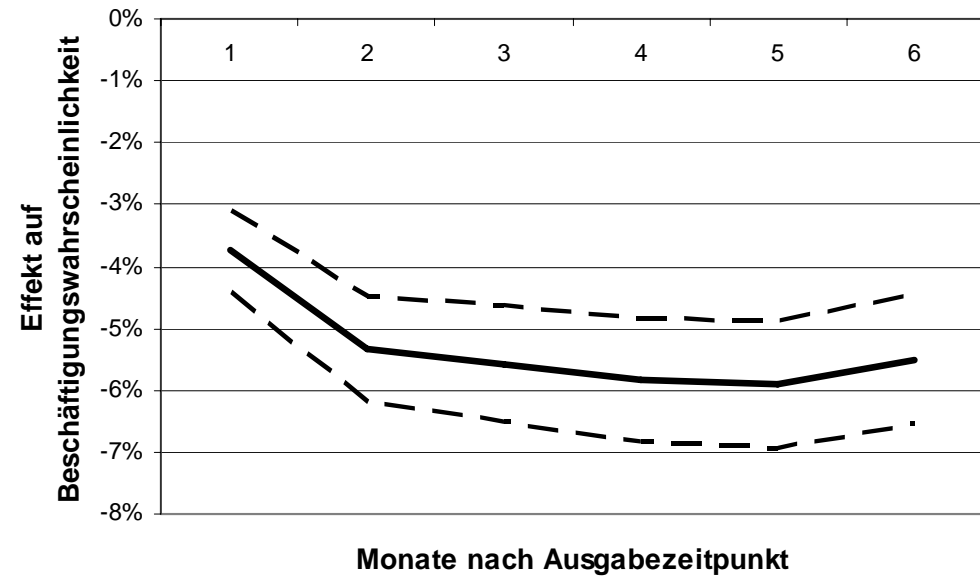
Durchschnittliche direkte Effekte des VGS-Bezugs gegenüber der Alternative Zuweisung zu BDGV für die VGS-Bezieher (mit 95%-Konfidenzintervall); Maßnahmen im ersten Halbjahr 2004

Direkte Wirkungen: Zuweisung BDGV vs. VGS-Bezug

Westdeutschland



Ostdeutschland



Durchschnittliche direkte Effekte der Alternative Zuweisung zu BDGV vs. VGS Bezug für die Zugewiesenen zu BDGV (mit 95%-Konfidenzintervall); Maßnahmen im ersten Halbjahr 2004

Direkte relative Effekte der beiden Maßnahmen

| | West | | Ost | |
|-------------------------------|---------------------|---------------------|---------------------|---------------------|
| | <i>VGS vs. BDGV</i> | <i>BDGV vs. VGS</i> | <i>VGS vs. BDGV</i> | <i>VGS vs. BDGV</i> |
| <i>Arbeitslosigkeitsdauer</i> | | | | |
| unter 6 Monate | 7,0% (1,0%) | -7,1% (0,9%) | 8,1% (0,9%) | -5,0% (1,0%) |
| 6 bis 9 Monate | 3,1% (1,8%) | -6,3% (0,8%) | 5,4% (1,8%) | -7,7% (1,0%) |
| über 9 Monate | 2,4% (0,9%) | -5,7% (0,5%) | 2,2% (0,6%) | -4,7% (0,7%) |
| <i>Geschlecht</i> | | | | |
| Männer | 4,6% (0,9%) | -6,2% (0,5%) | 6,0% (0,7%) | -6,3% (0,7%) |
| Frauen | 2,7% (1,0%) | -6,1% (0,6%) | 2,4% (0,7%) | -4,6% (0,8%) |
| <i>Alter</i> | | | | |
| Unter 25 Jahre | 7,6% (1,3%) | -7,3% (1,0%) | 6,3% (1,3%) | -8,0% (1,0%) |
| 25 bis 50 Jahre | 3,9% (0,8%) | -6,3% (0,5%) | 4,8% (0,7%) | -5,2% (0,6%) |
| Über 50 Jahre | 1,6% (1,4%) | -4,1% (0,8%) | 2,6% (1,0%) | -3,4% (1,4%) |

Direkte relative Effekte der beiden Maßnahmen für die Zielvariable reguläre Beschäftigung 6 Monate nach der Inanspruchnahme für die jeweilige Teilnehmergruppe, differenziert nach Arbeitslosigkeitsdauer und soziodemographischen Merkmalen (Maßnahme im ersten Halbjahr 2004)

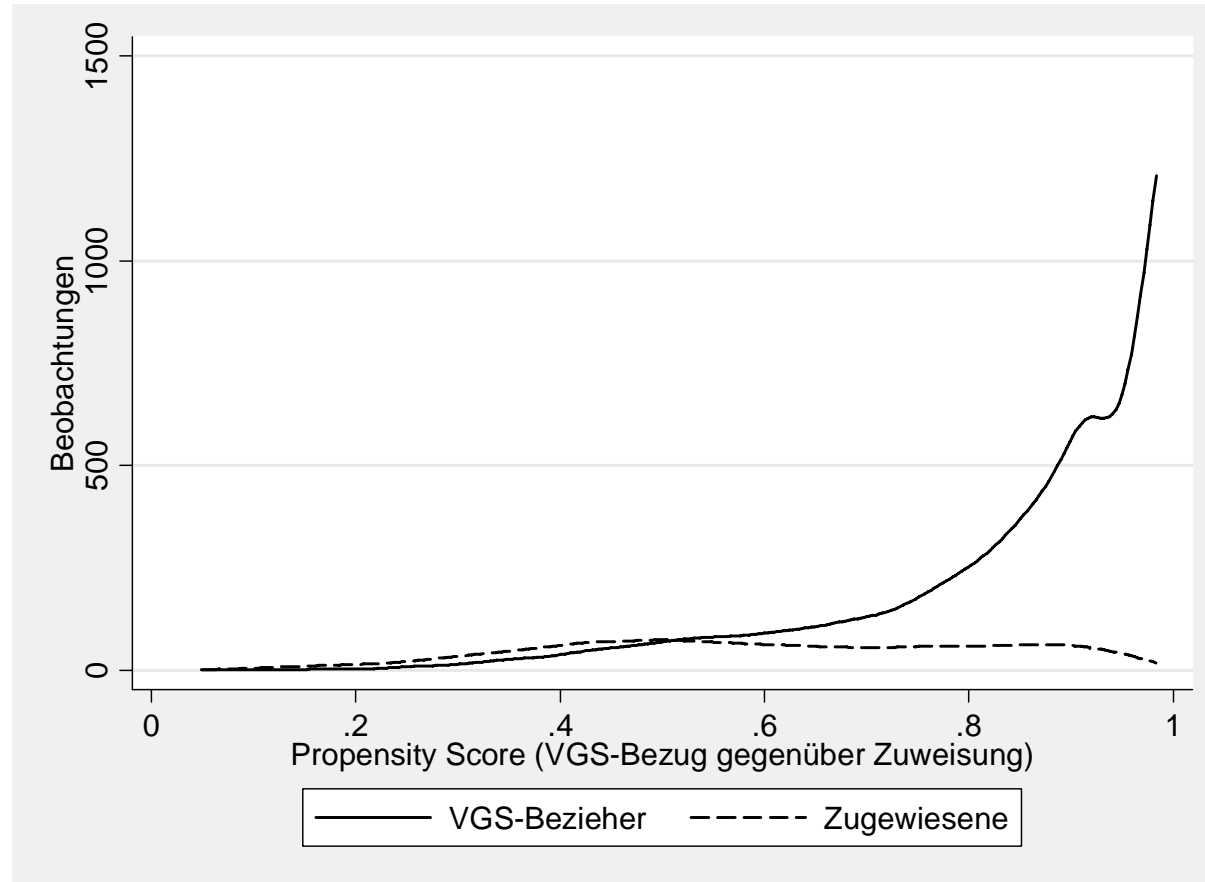
Kritische Würdigung

A photograph of a modern, multi-story white building with a grid of windows and a ground-floor entrance supported by columns. The building is set against a blue sky with clouds. The text 'Kritische Würdigung' is overlaid in the center.

Kritische Würdigung

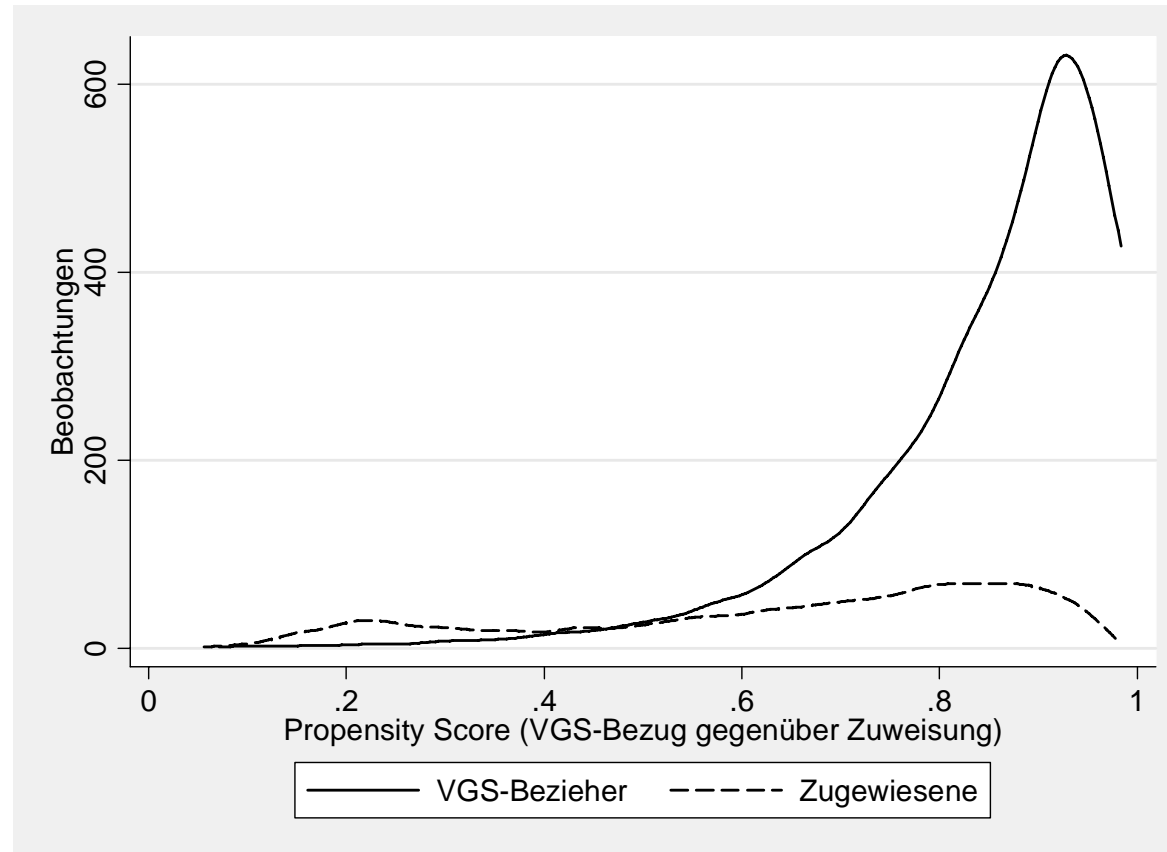
- Öffentliche, öffentlich geförderte (VGS, BDGV), private Vermittlung
- Wirkungsgrad beider Instrumente in der Einführungsphase gering
- Evaluationsergebnis: VGS > BDGV (direkte Wirkungen)
- Genauigkeit der Abschätzung, Heterogenität
- Anreizstrukturen der öffentlichen Vermittlung und der Interaktion öffentliche – öffentlich geförderte private Vermittlung?
- Förderung oder Verdrängung der rein privaten Vermittlung?
- Kumulative Wirkungen, Gesamtwirkungen?

Common Support für Westdeutschland



Common Support für Westdeutschland; Verteilung des Propensity Scores für VGS-Bezieher und Zugewiesene zu BDGV, 1. Halbjahr 2004

Common Support für Ostdeutschland



Common Support für Ostdeutschland; Verteilung des Propensity Scores für VGS-Bezieher und an Zugewiesene zu BDGV, 1. Halbjahr 2004