

Welchen Beitrag leistet der ausgeübte Beruf für das Arbeitseinkommen von Personen?

Kurzpräsentation auf dem Kontaktseminar deutschsprachiger Institute für Berufsbildungsforschung am 10. März 2005 in der Regionaldirektion Bayern der Bundesagentur für Arbeit in Nürnberg

Holger Alda, IAB/FDZ

E-Mail: Holger.Alda@iab.de

Themen:

- **Was ist die Fragestellung?**
- **Welche Entwicklungstrends sind zu beobachten?**
- **Wie können diese Entwicklungstrends erklärt werden?**
- **Welche Möglichkeiten ergeben sich für weiterführende Forschung?**

grundlegende These: Der Arbeitsmarkt honoriert nur tatsächlich benötigte Qualifikationen. Sie sind über das Arbeitseinkommen messbar.

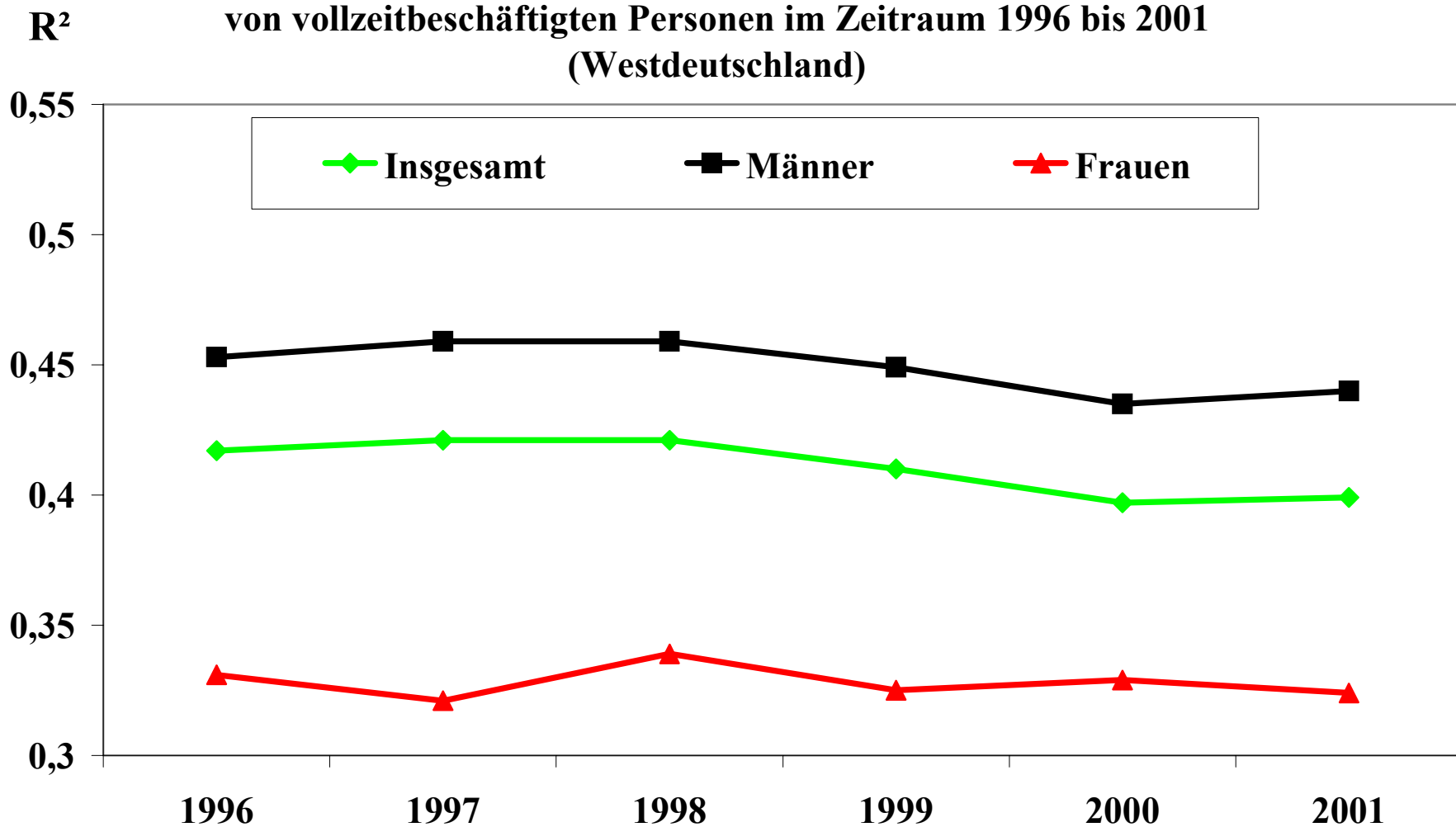
Arbeitseinkommen von vollzeitbeschäftigten westdeutschen Arbeitnehmern nach Berufsgruppen im Zeitraum 1999 bis 2001 (preisbereinigte durchschnittliche Bruttomonatsentgelte in Euro)

Berufsgruppe	Männer			Frauen		
	1999	2000	2001	1999	2000	2001
einfache manuelle und Agrarberufe	2706	2768	2710	2128	2139	2091
qualifizierte manuelle Berufe	3609	3621	3385	2656	2661	2621
Techniker, Ingenieure	4381	4396	4397	2922	2962	2971
einfache Dienstleistungen	2661	2687	2639	1925	1953	1947
qualifizierte Dienstleistungen	2926	2978	2926	2328	2320	2316
Semiprofessionen	3271	3275	3367	2594	2601	2610
Professionen	5293	5237	5186	3671	3649	3654
einfache kaufmännische und Verwaltungsberufe	2945	2996	2957	2089	2149	2159
qualifizierte kaufmännische und Verwaltungsberufe	3920	3895	3893	2789	2797	2796
Manager	5412	5461	5445	3502	3531	3511

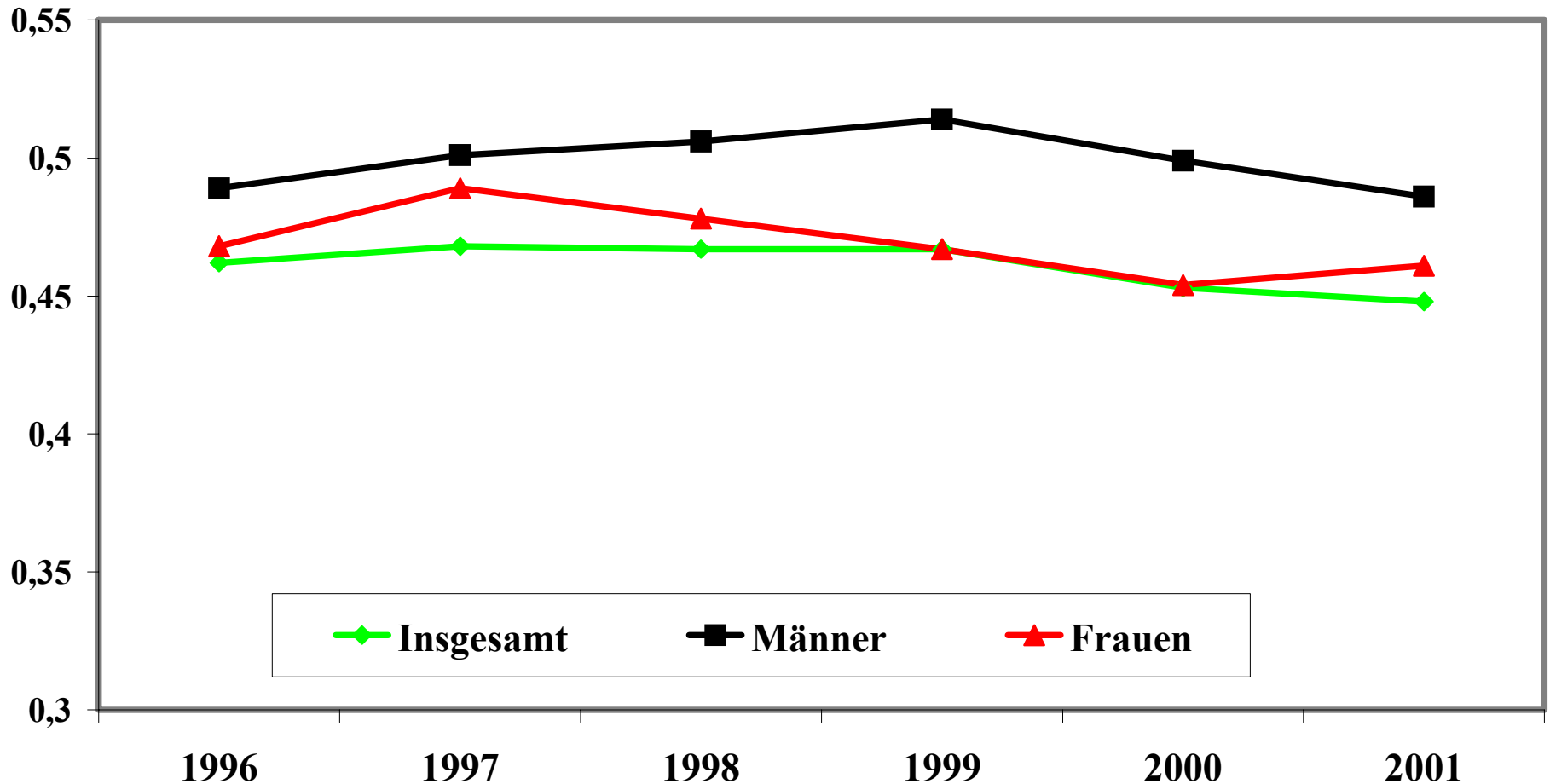
Arbeitseinkommen von vollzeitbeschäftigten westdeutschen Arbeitnehmern nach Berufsgruppen im Zeitraum 1999 bis 2001 (preisbereinigte durchschnittliche Bruttomonatsentgelte in Euro)

Berufsgruppe	Männer			Frauen		
	1999	2000	2001	1999	2000	2001
einfache manuelle und Agrarberufe	1835	1839	1872	1431	1448	1490
qualifizierte manuelle Berufe	2396	2426	2414	1845	1849	1869
Techniker, Ingenieure	3086	3128	3174	2338	2382	2418
einfache Dienstleistungen	1925	1933	1943	1527	1526	1550
qualifizierte Dienstleistungen	2179	2178	2223	1961	1966	1982
Semiprofessionen	2422	2410	2400	2212	2214	2243
Professionen	3743	3738	3810	3021	3014	3054
einfache kaufmännische und Verwaltungsberufe	2013	2028	2058	1684	1685	1719
qualifizierte kaufmännische und Verwaltungsberufe	2703	2735	2768	2269	2281	2325
Manager	3451	3426	3476	2671	2686	2712

Anteil erklärter Varianz der einzelnen Berufe für das Arbeitseinkommen von vollzeitbeschäftigten Personen im Zeitraum 1996 bis 2001 (Westdeutschland)



R^2
**Anteil erklärter Varianz der einzelnen Berufe für das Arbeitseinkommen von
vollzeitbeschäftigten Personen im Zeitraum 1996 bis 2001 (Ostdeutschland)**



Welche Lohneffekte könnte der ausgeübte Beruf bündeln?

- **Bildungseffekte (Humankapital)**
- **sozio-demografische Effekte**
- **Arbeitsmarktverhalten von Personen**
- **die Sortierung von Berufen in Hoch- und Niedriglohnbetriebe**
- **unbeobachtet gute Eigenschaften von Beschäftigten (z.B. soziale Kompetenzen)**
- **unbeobachtet gute Eigenschaften von Betrieben (z.B. eine bestimmte Unternehmenskultur oder interne Arbeitsmärkte)**
- **die (soziale) Position Beruf (den Beruf per se)**

Überprüfung mit einer Lohnregressionsgleichung:

$$y_{it} = \mu + x_{it}\beta + w_{jt}\gamma + u_i\eta + q_j\rho + \alpha_i + \varphi_j + \varepsilon_{it}$$

Def. : $\theta_i = \alpha_i + u_i\eta$ und $\psi_j = \varphi_j + q_j\rho$ und

Abtrennung der Berufsgruppen (= $B_{it}\zeta$) :

$$y_{it} = \mu + x_{it}\beta + B_{it}\zeta + w_{jt}\gamma + \theta_i + \psi_j + \varepsilon_{it}$$

geschätzt wird (im Zeitraum 1996 bis 2001):

$$(1) y_{it} = \mu + x_{it}\beta + B_{it}\zeta$$

$$(2) y_{it} = \mu + x_{it}\beta + B_{it}\zeta + w_{jt}\gamma$$

$$(3) y_{it} = \mu + x_{it}\beta + B_{it}\zeta + w_{jt}\gamma + \theta_i + \psi_j$$

	Ergebnis für Westdeutschland			
	Diffe-	Koeffizienten Modell		
	rential	1	2	3
einfache manuelle Berufe		R e f e r e n z g r u p p e		
qualifizierte manuelle Berufe	1,94 %	0,196**	0,146**	0,019**
Techniker, Ingenieure	6,15 %	0,293**	0,284**	0,058**
einfache Dienstleistungen (DL)	-	-0,004	-0,057**	-
qualifizierte DL	3,20 %	0,148**	0,045**	0,031**
Semiprofessionen	6,27 %	0,303**	0,146**	0,059**
Professionen	11,09 %	0,467**	0,342**	0,100**
einf. kaufm. u. Verwaltungsberufe	0,30 %	0,058**	0,047**	0,003**
qualif. kaufm. u. Verwaltungsberufe	5,04 %	0,262**	0,223**	0,048**
Manager	14,50 %	0,458**	0,426**	0,127**

	Ergebnis für Ostdeutschland			
	Diffe-	Koeffizienten Modell		
	rential	1	2	3
einfache manuelle Berufe		R e f e r e n z g r u p p e		
qualifizierte manuelle Berufe	3,52 %	0,092**	0,104**	0,034**
Techniker, Ingenieure	6,83 %	0,273**	0,254**	0,064**
einfache Dienstleistungen (DL)	1,38 %	-0,029**	-0,023*	0,013**
qualifizierte DL	3,63 %	0,101**	0,109**	0,035**
Semiprofessionen	5,48 %	0,234**	0,262**	0,052**
Professionen	7,75 %	0,360**	0,378**	0,072**
einf. kaufm. u. Verwaltungsberufe	0,60 %	0,041**	0,031**	0,006**
qualif. kaufm. u. Verwaltungsberufe	5,26 %	0,235**	0,231**	0,050**
Manager	7,98 %	0,339**	0,348**	0,074**

Veränderung der Koeffizienten von 1999 bis 2001 (Modell 3)

Berufsgruppe	Westdeutschland			Ostdeutschland		
	1999	2000	2001	1999	2000	2001
einfache manuelle und Agrarberufe	Referenzgruppe			Referenzgruppe		
qualifizierte manuelle Berufe	0,0389	0,0418	0,0475	0,0498	0,0465	0,0493
Techniker, Ingenieure	0,0401	0,0499	0,0573	0,0526	0,0564	0,0645
einfache Dienstleistungen	0	0	0	0,0106	0,0096	0,0128
qualifizierte Dienstleistungen	0,0201	0,0286	0,0318	0,0378	0,0325	0,0342
Semiprofessionen	0,0477	0,0489	0,0588	0,0532	0,0524	0,0519
Professionen	0,0793	0,0886	0,0999	0,0741	0,0771	0,0720
einfache kaufmännische und Verwaltungsberufe	0,0029	0,0027	0,0029	0,0091	0,0042	0,0062
qualifizierte kaufmännische und Verwaltungsberufe	0,0389	0,0418	0,0475	0,0498	0,0465	0,0493
Manager	0,0981	0,1133	0,1262	0,0720	0,0714	0,0739
berufliche Qualifikation:						
ohne Berufsausbildung	-0,0558	-0,0765	-0,0681	-0,0183	-0,0161	-0,0173
mit Berufsausbildung	Referenzgruppe			Referenzgruppe		
Fachhochschulabschluss	0,0938	0,0787	0,0771	0,0205	0,0273	0,0279
Hochschulabschluss	0,1283	0,1406	0,1594	0,0469	0,0502	0,0501
Anzahl Beobachtungen	1.418.504	1.851.644	2.282.926	801.134	1.021.436	1.248.203
AG-AN-Kombinationen	572.822	626.426	675.828	345.124	377.695	410.653

Fazit:

die unterschiedlichen Verdienste in verschiedenen Berufsgruppen sind auf folgende Faktoren zurückzuführen:

- **Firmenlohndifferentiale**
- **Sortierung von Arbeitskräften in unterschiedlich hoch entlohnende Betriebe (beobachtbar und unbeobachtbar)**
- **unbeobachtet gute Eigenschaften der Personen**
- **den Beruf „an sich“**

offene bzw. detaillierter zu untersuchende Forschungsfragen (Auswahl):

- **Herkunft der unbeobachteten Personeneffekte in verschiedenen Berufen (Berufsfeldern und –gruppen)**
- **Bedeutung der erwerbsbiographischen Historie von Betrieben und Personen**
- **Ertragsraten für Berufe in unterschiedlichen Betrieben (Betriebstypen)**

