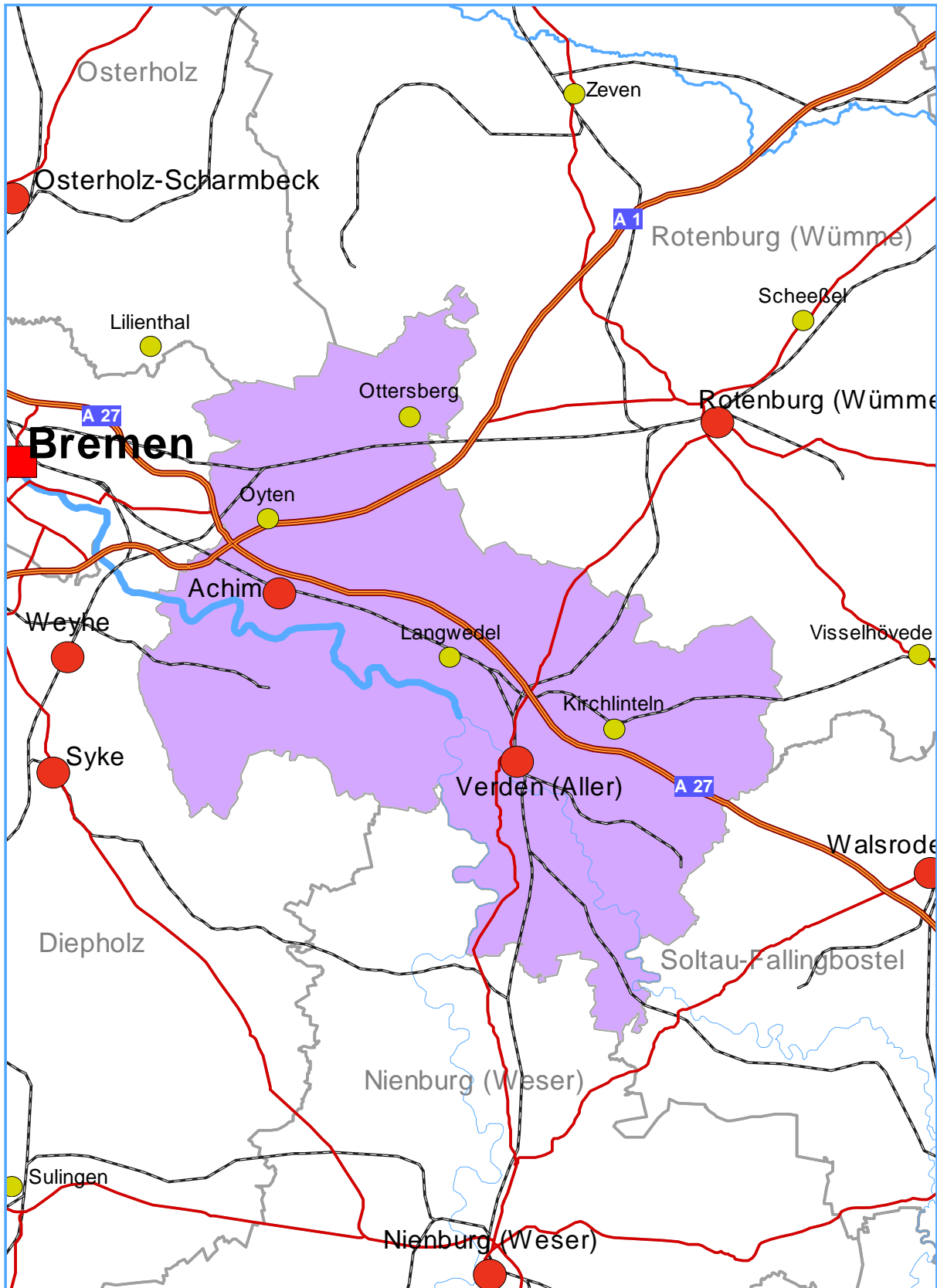


1.29 Landkreis Verden



Datenblatt Landkreis Verden

	Durchschnittliches jährliches Beschäftigungswachstum in %	Effekte der einzelnen Variablen in Prozentpunkten				
		Standort	Branche	Lohn	Qualifikation	Betriebsgröße
Niedersachsen	-0,13	-0,32	-0,03	0,15	-0,13	0,16
Verden	0,64	0,82	-0,29	0,16	-0,16	0,43

➤ Steckbrief des Landkreises Verden für das Jahr 2003

(Klammerinhalt: Strukturanteil an Niedersachsen in %):

Fläche in qkm: Stand: 31.12.03	787,7 (1,65)	Bevölkerung: Stand: 31.12.03	134.000 (1,68)	▶ Bevölkerungsdichte:	170
SVBeschäftigte: Stand: 30.06.03	39.200 (1,65)	Erwerbstätige: Jahres-Ø 2003	55.900 (1,61)	▶ Tertiarisierungsgrad*:	67,4
Wertschöpfung: Summe, in Mill.	2.688 (1,59)	Arbeitslose: Jahres-Ø 2003	4.600 (1,20)	*bezogen auf Erwerbstätige in %	

➤ Verden gehört zum **Regionstyp 3** (Verdichtete Kreise in Agglomerationsräumen).

Typverwandte Kreise und kreisfreie Städte in Niedersachsen sind Schaumburg, Harburg und Osterholz.

➤ **Beschäftigtenentwicklung nach Branchen** (Besonderheiten zum Brancheneffekt → siehe Tab. 29)

- Zu erwartende Beschäftigungsentwicklung: 86,2 Prozent der Beschäftigung in Verden (der höchste Wert in Niedersachsen !! / Ø 62,2 %) entfällt auf Branchen mit negativer Beschäftigungswirkung. Von den 8 Branchen des Kreises mit dem größten Beschäftigungsvolumen (Handel, Ernährung/Tabak, Baugewerbe, Gebietskörperschaften/Sozialversicherung, Maschinenbau, Gesundheits-/Sozialwesen, vorwiegend wirtschaftsbezogene Dienstleistungen und Verkehr/Nachrichten) weisen nur die drei letztgenannten eine beschäftigungsfördernde Wirkung auf, sind aber - insbesondere im Fall des Gesundheits-/Sozialwesen - unterdurchschnittlich vertreten (siehe „Vierfelder-Tabelle“ [+ -]).
- Tatsächliche Beschäftigungsentwicklung (absolute Veränderung in Vollzeitäquivalenten / relativer Unterschied zum Bund): In drei Viertel aller Branchen verlief die Beschäftigung besser, zum Teil sogar gegen den bundes- und landesweiten Trend, außer jedoch - nennenswert - nur bei
 - Papier/Druck (-250 [Vollzeitäquivalent/VZÄ] / -7,5 %-Pkte.), Gummi/Kunststoff (-100 [VZÄ] / -2,0 %-Pkte.) und vorwiegend wirtschaftsbezogenen Dienstleistungen (+900 [VZÄ] / -1,6 %-Pkte.).

Die im Vergleich auffälligsten Beschäftigungszuwächse ergaben sich in den Branchen

- Fahrzeugbau (+450[VZÄ] / +7,3 %-Pkte), Metallerg.-verarbeitung (+200[VZÄ] / +4,0 %-Pkte), Gesellschaftsbez. Dienstleistungen (+200[VZÄ] / +3,7 %-Pkte) u. Verkehr/Nachrichten (+450[VZÄ] / +2,8 %-Pkte).

Tabelle 29: Beschäftigungseffekte der Branchen und deren Anteile an der Gesamtbeschäftigung im Durchschnitt der Jahre 1993-2001

<i>Branchen mit positivem Beschäftigungseffekt, Strukturanteil in Verden über dem Durchschnitt aller westdeutschen Kreise (+ +)</i>				<i>Branchen mit positivem Beschäftigungseffekt, Strukturanteil in Verden unter dem Durchschnitt aller westdeutschen Kreise (+ -)</i>			
	1	2	3		1	2	3
<i>Land- und Forstwirtschaft</i>	1,72	0,98	0,65	<i>Gesundheits- und Sozialwesen</i>	7,13	-1,47	2,68**
				<i>Vorwiegend wirtschaftsbezogene Dienstleistungen</i>	7,09	-0,93	6,31**
				<i>Verkehr Nachrichten</i>	4,93	-0,23	0,71**
				<i>Fahrzeugbau</i>	2,26	-2,96	1,07**
				<i>Kredit Versicherung</i>	2,16	-2,08	1,49**
				<i>Gastgewerbe</i>	1,84	-0,54	0,8*
				<i>Gesellschaftsbezogene Dienstleistungen</i>	1,50	-0,71	0,20
				<i>Freizeitbezogene Dienstleistungen</i>	0,3	-1,06	1,5**
<i>Branchen mit negativem Beschäftigungseffekt, Strukturanteil in Verden über dem Durchschnitt aller westdeutschen Kreise (- +)</i>				<i>Branchen mit negativem Beschäftigungseffekt, Strukturanteil in Verden unter dem Durchschnitt aller westdeutschen Kreise (- -)</i>			
	1	2	3		1	2	3
<i>Handel</i>	19,03	5,05	-0,58**	<i>Metallerzeugung und -verarbeitung</i>	2,91	-0,53	-1,61**
<i>Ernährung Tabak</i>	12,67	9,66	-2,21**	<i>Büromaschinen EDV</i>	2,57	-4,64	-0,51**
<i>Baugewerbe</i>	10,05	2,63	-3,44**	<i>Elektrotechnik Optik</i>	1,70	-0,17	-0,45
<i>Gebietskörperschaften und Sozialversicherung</i>	8,13	2,19	-0,41**	<i>Gummi- Kunststoff</i>			
<i>Maschinenbau</i>	6,15	1,77	-0,66**	<i>Erziehung Unterricht</i>	1,08	-1,87	-0,43*
<i>Holzgewerbe</i>	2,64	0,79	-2,55**	<i>Papier Druck</i>	1,04	-0,69	-1,65**
<i>Haushaltsbezogene Dienstleistungen</i>	0,93	0,11	-1,33	<i>Energiewirtschaft</i>	0,73	-0,43	-1,47**
				<i>Gewinnung von Steinen Erden</i>	0,59	-0,31	-4,07**
				<i>Leder Textil</i>	0,47	-1	-6,92**
				<i>Chemische Industrie</i>	0,36	-2,27	-2,61**
				<i>Musikinstrumente</i>	0,07	-0,16	-4,27**
				<i>Schmuck Spielwaren</i>			
				<i>Feinkeramik und Glas</i>	0,02	-0,54	-1,61*
				<i>Bergbau</i>	0	-0,58	-8,2**

Spalte 1: Anteil der Beschäftigten der Branche an allen Beschäftigten im Kreis, in Prozent

Spalte 2: Abweichung des Anteils der Beschäftigten der Branche im Kreis vom durchschnittlichen Anteil der Beschäftigten der Branche in Westdeutschland, in Prozentpunkten

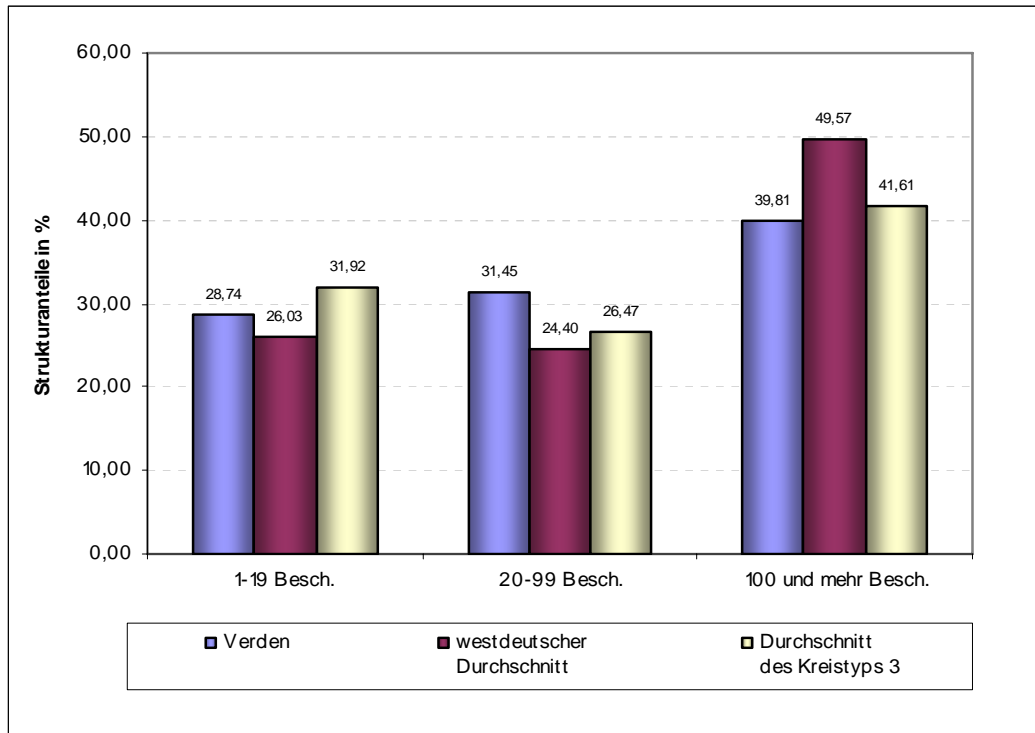
Spalte 3: Branchenkoeffizient, in Prozentpunkten

** Koeffizient signifikant auf 1 % -Niveau

* Koeffizient signifikant auf 5 % -Niveau

Koeffizient nicht signifikant

➤ **Betriebsgrößeneffekt** (Strukturanteile im Vergleich):



➤ **Qualifikationseffekt** (Strukturanteile im Vergleich):

