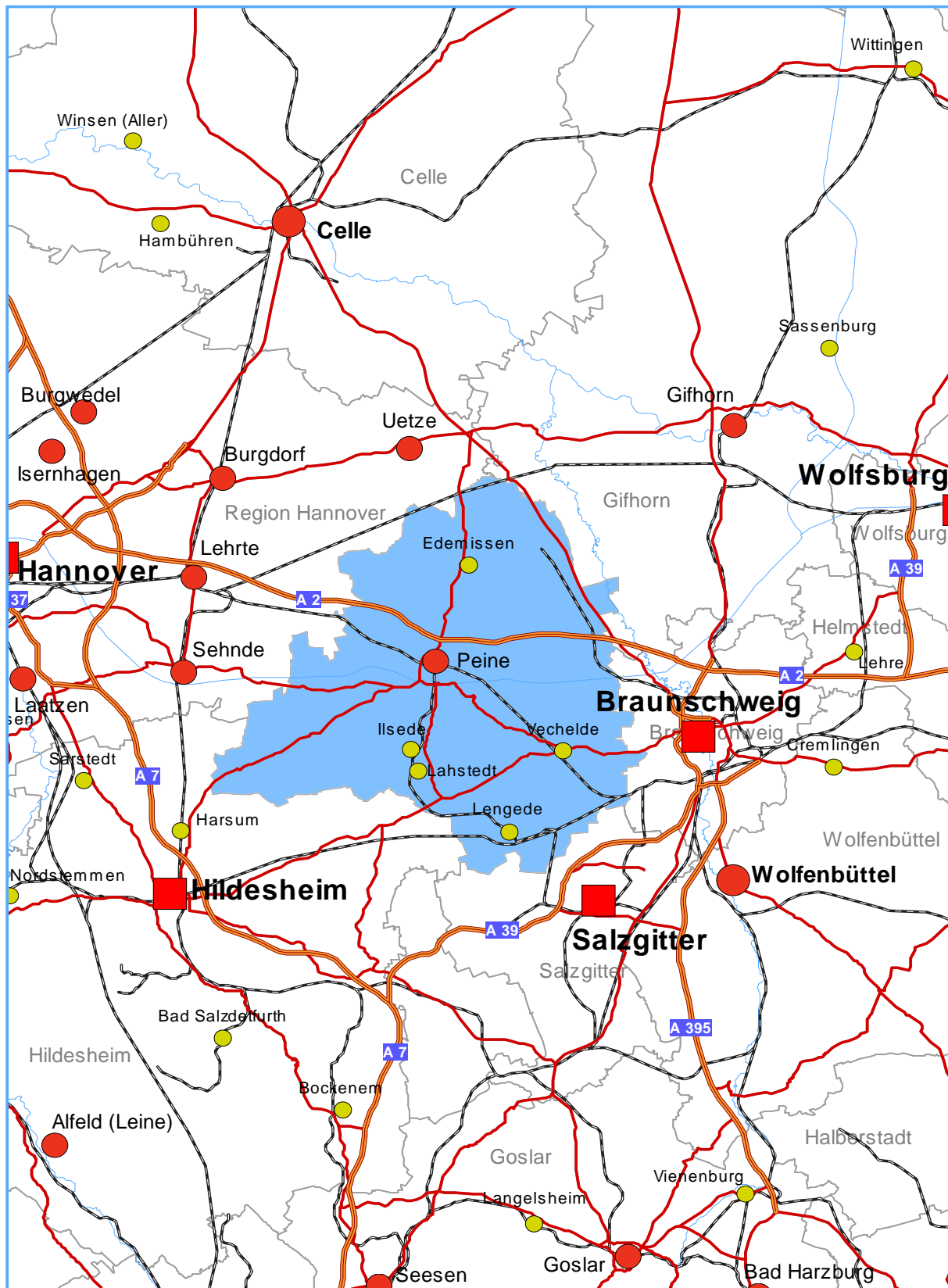


1.10 Landkreis Peine



Datenblatt Landkreis Peine

	Durchschnittliches jährliches Beschäftigungswachstum in %	Effekte der einzelnen Variablen in Prozentpunkten				
		Standort	Branche	Lohn	Qualifikation	Betriebsgröße
Niedersachsen	-0,13	-0,32	-0,03	0,15	-0,13	0,16
Peine	0,77	-0,59	-0,48	0,08	-0,23	0,41

➤ Steckbrief des Landkreises Peine für das Jahr 2003

(Klammerinhalt: Strukturanteil an Niedersachsen in %):

Fläche in qkm: Stand: 31.12.03	534,8 (1,12)	Bevölkerung: Stand: 31.12.03	134.400 (1,68)	▶ Bevölkerungsdichte:	251
SVBeschäftigte: Stand: 30.06.03	28.000 (1,18)	Erwerbstätige: Jahres-Ø 2003	41.200 (1,18)	▶ Tertiarisierungsgrad*:	67,5
Wertschöpfung: Summe, in Mill.	1.999 (1,18)	Arbeitslose: Jahres-Ø 2003	6.000 (1,58)	*bezogen auf Erwerbstätige in %	

➤ Peine gehört zum **Regionstyp 6** (Verdichtete Kreise in Regionen mit Verstärkten Räumen). Typverwandte Kreise und kreisfreie Städte in Niedersachsen sind Göttingen, Goslar, Helmstedt, Wolfenbüttel, Hameln-Pyrmont, Hildesheim, Emden, Wilhelmshaven, Aurich, Friesland und Osnaabrück.

➤ Beschäftigtenentwicklung nach Branchen (Besonderheiten zum Brancheneffekt → siehe Tabelle 10)

- Zu erwartende Beschäftigungsentwicklung: 68,7 Prozent der Beschäftigung in Peine (der vierthöchste Wert in Niedersachsen / Ø 60,3 %) entfällt auf Branchen mit negativem Beschäftigungseffekt. Von den 10 Branchen des Kreises mit dem größten Beschäftigungsvolumen (Handel, Baugewerbe, Metallerzeugung/-verarbeitung, Büromaschinen/EDV/Elektrotechnik/Optik, Gummi/Kunststoff, Gebietskörperschaften/Sozialversicherung, Maschinenbau, Gesundheits-/Sozialwesen, vorwiegend wirtschaftsbezogene Dienstleistungen und Verkehr/Nachrichten) weisen nur die drei letztgenannten eine beschäftigungsfördernde Wirkung auf, sind aber - insbesondere im Fall der wirtschaftsbezogenen Dienstleistungen - unterdurchschnittlich vertreten (siehe „Vierfelder-Tabelle“ [+]).
- Tatsächliche Beschäftigungsentwicklung (absolute Veränderung in Vollzeitäquivalenten / relativer Unterschied zum Bund): In einer Leitbranche verlief die Beschäftigung deutlich gegen den bundesweiten Trend
 - Metallerzeugung/-verarbeitung (Sonderentwicklung?! // + 1.400 / +19,6 %-Punkte // Bund-West: -1,3 %),
 in einigen deutlich besser, wie im Gesundheits-/Sozialwesen (+750 / +2,5 %-Punkte) oder Verkehr/Nachrichten (+350 / +3,4 %-Punkte); aber auch deutlich schlechter, wie bei den vorwiegend wirtschaftsbezogenen Dienstleistungen (+400 / -2,5 %-Punkte), dem Maschinenbau (-300 / -3,1 %-Punkte) oder der Gewinnung von Steine/Erden (-200 / -2,2 %-Punkte).

Tabelle 10: Beschäftigungseffekte der Branchen und deren Anteile an der Gesamtbeschäftigung im Durchschnitt der Jahre 1993-2001

<i>Branchen mit positivem Beschäftigungseffekt, Strukturanteil in Peine über dem Durchschnitt aller westdeutschen Kreise (+ +)</i>				<i>Branchen mit positivem Beschäftigungseffekt, Strukturanteil in Peine unter dem Durchschnitt aller westdeutschen Kreise (+ -)</i>			
	1	2	3		1	2	3
<i>Gesundheits- und Sozialwesen</i>	8,84	0,24	2,68**	<i>Vorwiegend wirtschaftsbezogene Dienstleistungen</i>	5,02	-3	6,31
				<i>Verkehr Nachrichten</i>	4,85	-0,32	0,71**
				<i>Kredit Versicherung</i>	2,59	-1,66	1,49**
				<i>Gastgewerbe</i>	1,98	-0,4	0,8*
				<i>Fahrzeugbau</i>	1,96	-3,25	1,07
				<i>Gesellschaftsbezogene Dienstleistungen</i>	1,69	-0,52	0,20
				<i>Freizeitbez. Dienstleist.</i>	0,5	-0,86	1,5**
				<i>Land- und Forstwirtschaft</i>	0,49	-0,25	0,65
<i>Branchen mit negativem Beschäftigungseffekt, Strukturanteil in Peine über dem Durchschnitt aller westdeutschen Kreise (- +)</i>				<i>Branchen mit negativem Beschäftigungseffekt, Strukturanteil in Peine unter dem Durchschnitt aller westdeutschen Kreise (- -)</i>			
	1	2	3		1	2	3
<i>Handel</i>	14,17	0,2	-0,58**	<i>Büromaschinen EDV</i>	6,69	-0,52	-0,51**
<i>Baugewerbe</i>	10,25	2,84	-3,44**	<i>Elektrotechnik Optik</i>	1,97	-0,99	-0,43*
<i>Metallerzeugung und -verarbeitung</i>	6,71	3,27	-1,61**	<i>Papier Druck</i>	0,87	-0,87	-1,65**
<i>Gummi- Kunststoff</i>	6,37	4,50	-0,45	<i>Chemische Industrie</i>	0,32	-2,31	-2,61**
<i>Gebietskörperschaften und Sozialvers.</i>	5,99	0,04	-0,41**	<i>Leder Textil</i>	0,28	-1,19	-6,92**
<i>Maschinenbau</i>	4,95	0,57	-0,66**	<i>Feinkeramik und Glas</i>	0	-0,56	-1,61*
<i>Ernährung Tabak</i>	4,32	1,32	-2,21**	<i>Musikinstrumente</i>	0	-0,18	-4,27**
<i>Gewinnung von Steinen Erden</i>	2,44	1,53	-4,07**	<i>Schmuck Spielwaren</i>			
<i>Holzgewerbe</i>	2,14	0,29	-2,55**				
<i>Bergbau</i>	1,96	1,38	-8,2**				
<i>Energiewirtschaft</i>	1,61	0,46	-1,47**				
<i>Haushaltsbezogene Dienstleistungen</i>	1,04	0,23	-1,33				

Spalte 1: Anteil der Beschäftigten der Branche an allen Beschäftigten im Kreis, in Prozent

Spalte 2: Abweichung des Anteils der Beschäftigten der Branche im Kreis vom durchschnittlichen Anteil der Beschäftigten der Branche in Westdeutschland, in Prozentpunkten

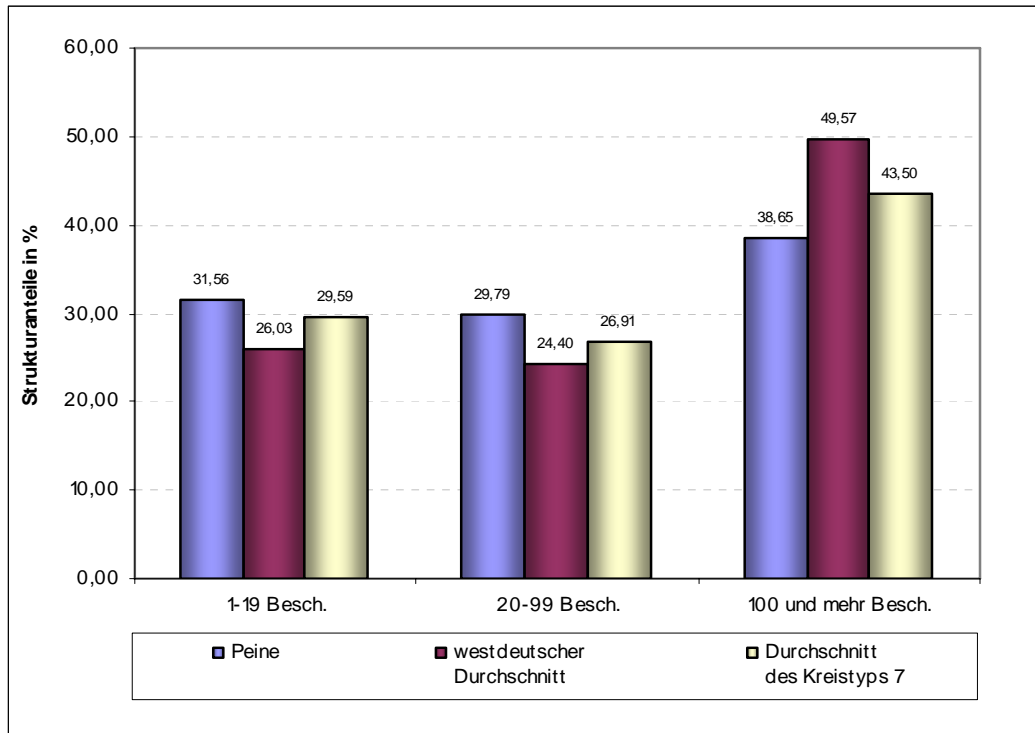
Spalte 3: Branchenkoeffizient, in Prozentpunkten

** Koeffizient signifikant auf 1 % -Niveau

* Koeffizient signifikant auf 5 % -Niveau

Koeffizient nicht signifikant

➤ **Betriebsgrößeneffekt** (Strukturanteile im Vergleich):



➤ **Qualifikationseffekt** (Strukturanteile im Vergleich):

