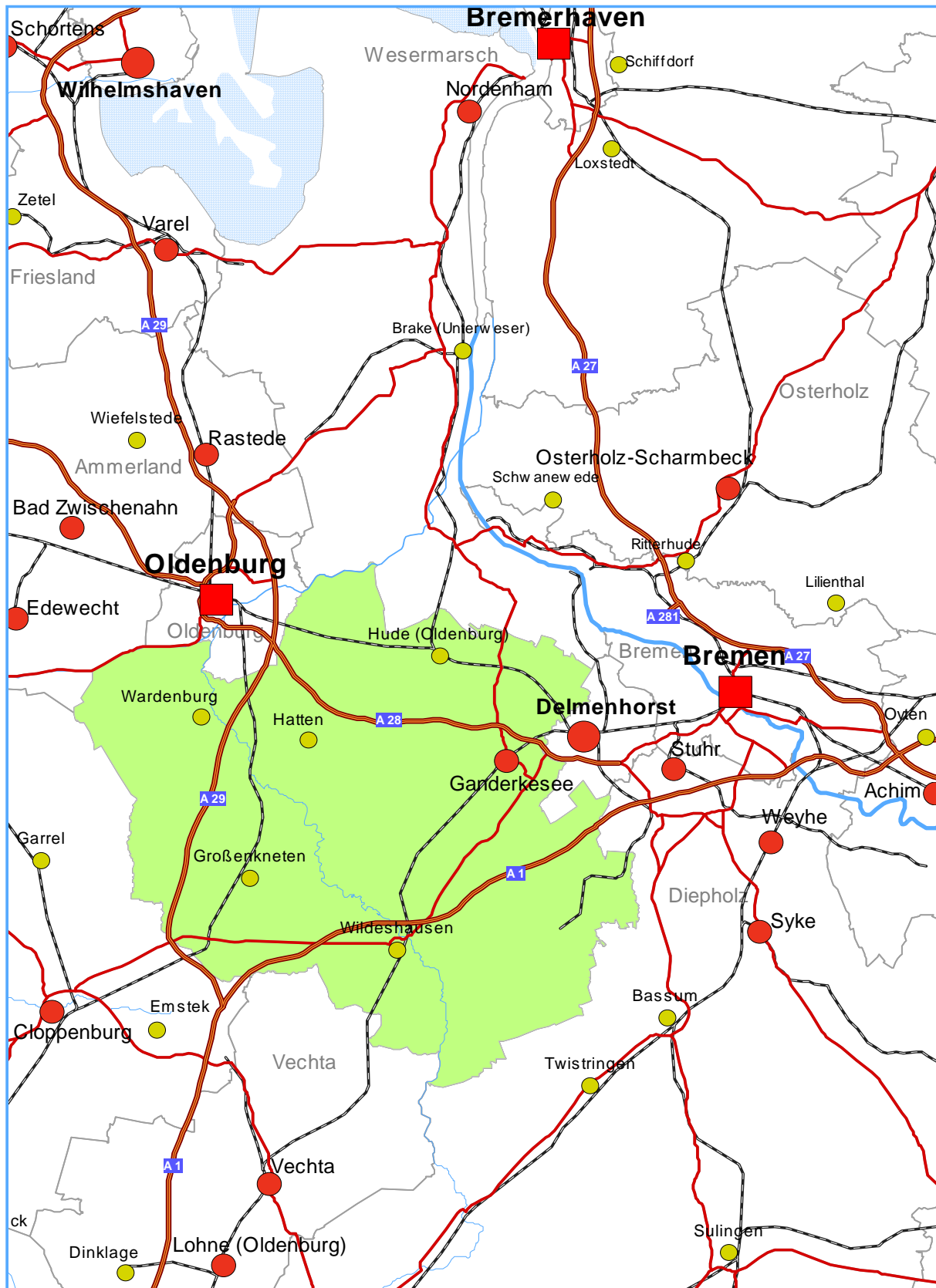


1.42 Landkreis Oldenburg



Datenblatt Landkreis Oldenburg

	Durchschnittliches jährliches Beschäftigungswachstum in %	Effekte der einzelnen Variablen in Prozentpunkten				
		Standort	Branche	Lohn	Qualifikation	Betriebsgröße
Niedersachsen	-0,13	-0,32	-0,03	0,15	-0,13	0,16
Oldenburg	1,24	1,16	-0,49	0,16	-0,30	0,66

➤ Steckbrief des Landkreises Oldenburg für das Jahr 2003

(Klammerinhalt: Strukturanteil an Niedersachsen in %):

Fläche in qkm: <i>Stand: 31.12.03</i>	1.063 (2,23)	Bevölkerung: <i>Stand: 31.12.03</i>	124.600 (1,56)	▶ Bevölkerungsdichte:	117
SVBeschäftigte: <i>Stand: 30.06.03</i>	26.400 (1,11)	Erwerbstätige: <i>Jahres-Ø 2003</i>	42.600 (1,22)	▶ Tertiarisierungsgrad*:	67,6
Wertschöpfung: <i>Summe, in Mill.</i>	1.894 (1,12)	Arbeitslose: <i>Jahres-Ø 2003</i>	5.000 (1,31)	*bezogen auf Erwerbstätige in %	

➤ Oldenburg gehört zum **Regionstyp 7** (Ländliche Kreise in Regionen mit Verstäderten Räumen). Typverwandte Kreise und kreisfreie Städte in Niedersachsen sind Gifhorn, Northeim, Osterode am Harz, Holzminden, Cuxhaven, Ammerland, Cloppenburg, Leer, Vechta, Wesermarsch und Wittmund.

➤ Beschäftigtenentwicklung nach Branchen (Besonderheiten zum Brancheneffekt → siehe Tab. 42)

- Zu erwartende Beschäftigungsentwicklung: 71,2 Prozent der Beschäftigung im Landkreis Oldenburg (günstiger als im niedersächsischen Durchschnitt / Ø 62,2 %) entfällt auf Branchen mit negativer Beschäftigungswirkung. Das ist u.a. darin begründet, dass beispielsweise von den 8 Branchen mit dem größten Beschäftigungsvolumen (Handel, Baugewerbe, Maschinenbau, Ernährung/Tabak, vorwiegend wirtschaftsbezogene Dienstleistungen, Verkehr/Nachrichten, Gesundheits-/Sozialwesen und Gebietskörperschaften/Sozialversicherung) - mit Ausnahme der zwei letzt Genannten - die Branchen mit beschäftigungsfördernder Wirkung unterdurchschnittlich und mit beschäftigungshemmender Wirkung überdurchschnittlich vertreten sind (siehe „Vierfelder-Tabelle“ [+ -] und [- +]).
- Tatsächliche Beschäftigungsentwicklung (absolute Veränderung / relativer Unterschied zum Bund): In fast allen Branchen verlief die Beschäftigung besser, zum Teil sogar gegen den bundes-/landesweiten Trend - *Ausnahmen*:
 - Fahrzeugbau (-350 [Vollzeitäquivalent/VZÄ] / -6,1 %-Punkte) und Gebietskörperschaften/Sozialversicherung (-450 [VZÄ] / -3,1 %-Punkte), *ansonsten*:
 - vorwiegend wirtschaftsbezogene Dienstleistungen (+650 [VZÄ] / +2,3 %-Punkte),
 - Handel (+600 [VZÄ] / +2,6 %-Punkte) und Verkehr/Nachrichten (+450 [VZÄ] / +5,5 %-Punkte),
 - Ernährung/Tabak (+200 [VZÄ] / +4,3 %-Punkte) und Erziehung/Unterricht (+200 [VZÄ] / +2,2 %-Punkte).

Tabelle 42: Beschäftigungseffekte der Branchen und deren Anteile an der Gesamtbeschäftigung im Durchschnitt der Jahre 1993-2001

<i>Branchen mit positivem Beschäftigungseffekt, Strukturanteil in Oldenburg über dem Durchschnitt aller westdeutschen Kreise (+ +)</i>				<i>Branchen mit positivem Beschäftigungseffekt, Strukturanteil in Oldenburg unter dem Durchschnitt aller westdeutschen Kreise (+ -)</i>			
	1	2	3		1	2	3
<i>Gesundheits- und Sozialwesen</i>	9,33	0,74	2,68**	<i>Vorwiegend wirtschaftsbezogene Dienstleistungen</i>	5,26	-2,76	6,31**
<i>Gastgewerbe</i>	2,85	0,46	0,8*	<i>Verkehr Nachrichten</i>	4,74	-0,42	0,71**
<i>Land- und Forstwirtschaft</i>	1,87	1,13	0,65	<i>Fahrzeugbau</i>	3,09	-2,13	1,07**
				<i>Kredit Versicherung</i>	2,35	-1,9	1,49**
				<i>Gesellschaftsbezogene Dienstleistungen</i>	1,75	-0,46	0,20
				<i>Freizeitbezogene Dienstleistungen</i>	0,32	-1,04	1,5**
<i>Branchen mit negativem Beschäftigungseffekt, Strukturanteil in Oldenburg über dem Durchschnitt aller westdeutschen Kreise (- +)</i>				<i>Branchen mit negativem Beschäftigungseffekt, Strukturanteil in Oldenburg unter dem Durchschnitt aller westdeutschen Kreise (- -)</i>			
	1	2	3		1	2	3
<i>Handel</i>	15,35	1,37	-0,58**	<i>Gebietskörperschaften und Sozialversicherung</i>	5,58	-0,36	-0,41**
<i>Baugewerbe</i>	11,68	4,27	-3,44**	<i>Büromaschinen EDV</i>	3,56	-3,65	-0,51**
<i>Maschinenbau</i>	9,47	5,09	-0,66**	<i>Elektrotechnik Optik</i>			
<i>Ernährung Tabak</i>	5,99	2,98	-2,21**	<i>Metallerzeugung und -verarbeitung</i>	1,79	-1,65	-1,61**
<i>Erziehung Unterricht</i>	3,38	0,43	-0,43*	<i>Chemische Industrie</i>	1,42	-1,2	-2,61**
<i>Gewinnung von Steinen Erden</i>	2,78	1,87	-4,07**	<i>Gummi- Kunststoff</i>	0,81	-1,06	-0,45
<i>Holzgewerbe</i>	2,17	0,32	-2,55**	<i>Energiewirtschaft</i>	0,38	-0,77	-1,47**
<i>Leder Textil</i>	1,56	0,09	-6,92**	<i>Feinkeramik und Glas</i>	0	-0,56	-1,61*
<i>Bergbau</i>	1,21	0,63	-8,2**	<i>Musikinstrumente</i>	0	-0,18	-4,27**
<i>Haushaltsbezogene Dienstleistungen</i>	1,05	0,24	-1,33	<i>Schmuck Spielwaren</i>			

Spalte 1: Anteil der Beschäftigten der Branche an allen Beschäftigten im Kreis, in Prozent

Spalte 2: Abweichung des Anteils der Beschäftigten der Branche im Kreis vom durchschnittlichen Anteil der Beschäftigten der Branche in Westdeutschland, in Prozentpunkten

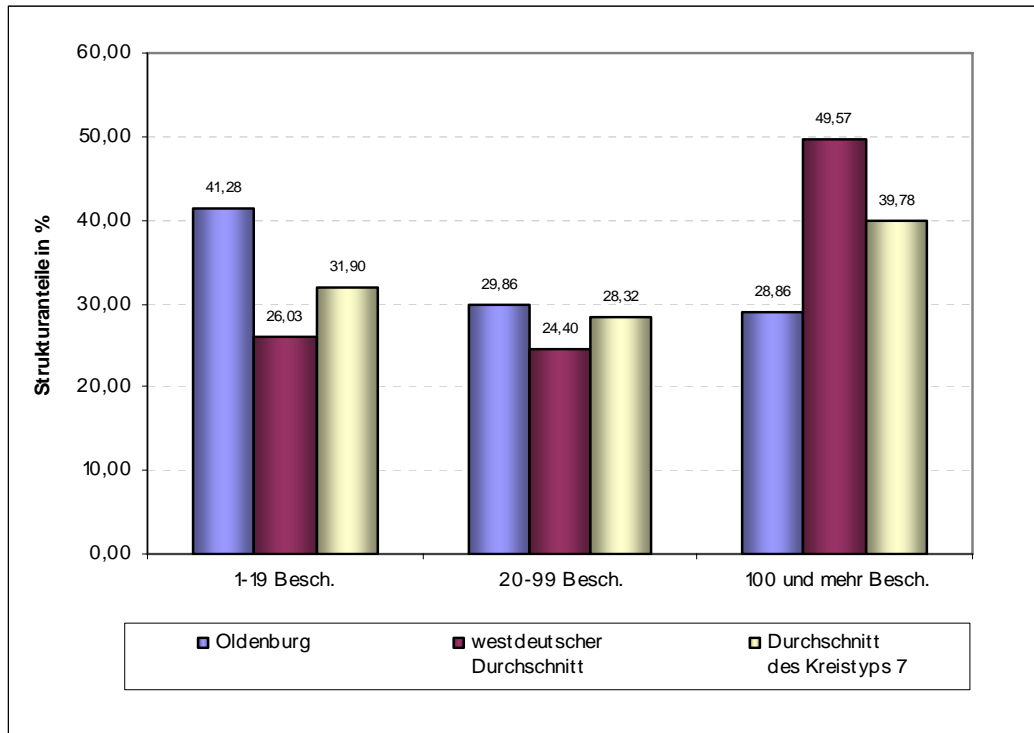
Spalte 3: Branchenkoeffizient, in Prozentpunkten

** Koeffizient signifikant auf 1 % -Niveau

* Koeffizient signifikant auf 5 % -Niveau

Koeffizient nicht signifikant

➤ **Betriebsgrößeneffekt** (Strukturanteile im Vergleich):



➤ **Qualifikationseffekt** (Strukturanteile im Vergleich):

