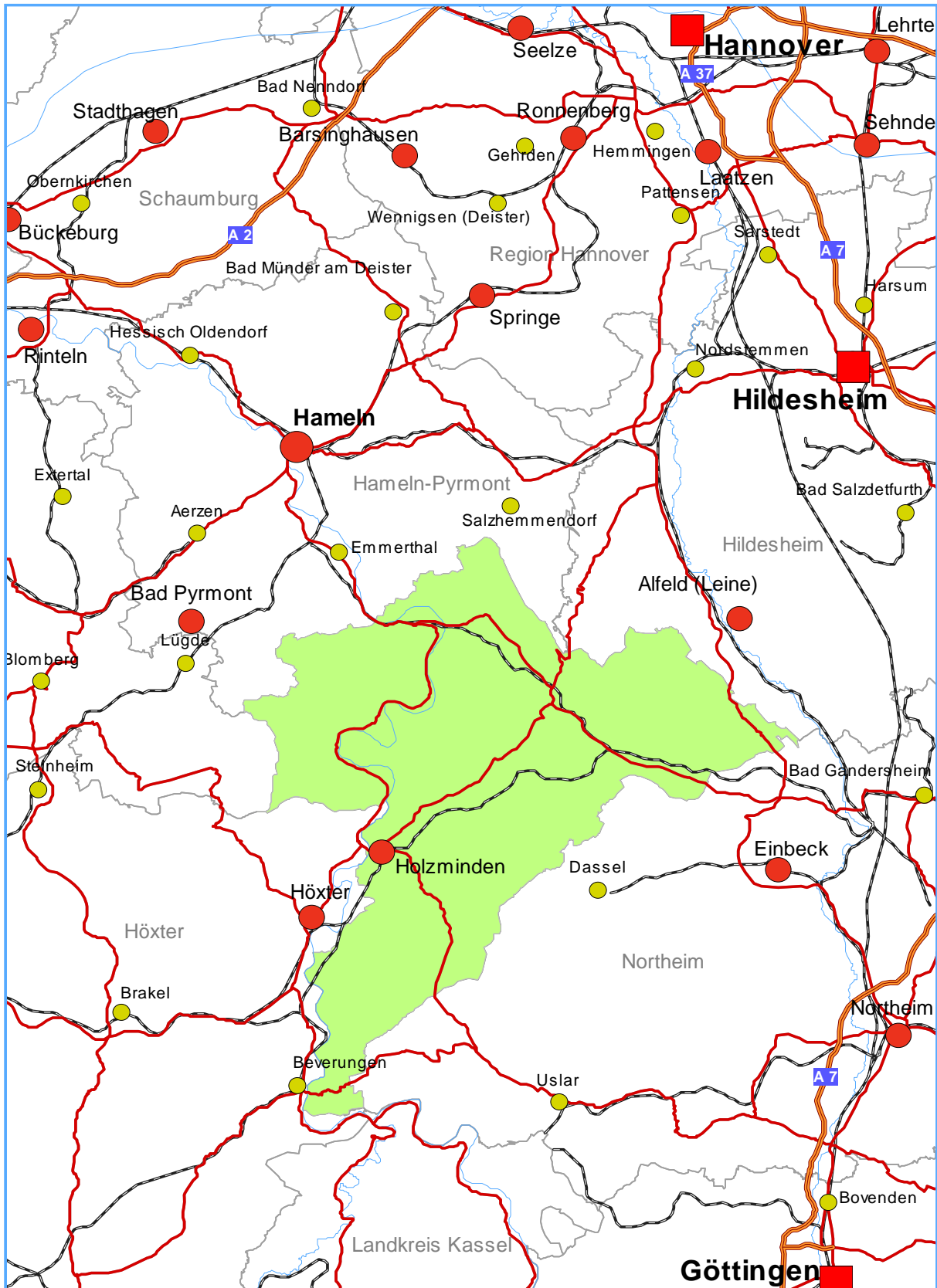


### 1.16 Landkreis Holzminden



### Datenblatt Landkreis Holzminden

	Durchschnittliches jährliches Beschäftigungswachstum in %	Effekte der einzelnen Variablen in Prozentpunkten				
		Standort	Branche	Lohn	Qualifikation	Betriebsgröße
Niedersachsen	-0,13	-0,32	-0,03	0,15	-0,13	0,16
Holzminden	-0,90	1,37	-0,93	0,08	-0,24	0,14

#### ➤ Steckbrief des Landkreises Holzminden für das Jahr 2003

(Klammerinhalt: Strukturanteil an Niedersachsen in %):

Fläche in qkm: Stand: 31.12.03	692,5 (1,45)	Bevölkerung: Stand: 31.12.03	79.700 (1,00)	▶ Bevölkerungsdichte:	115
SVBeschäftigte: Stand: 30.06.03	21.205 (0,89)	Erwerbstätige: Jahres-Ø 2003	30.100 (0,87)	▶ Tertiarisierungsgrad*:	57,8
Wertschöpfung: Summe, in Mill.	1.460 (0,86)	Arbeitslose: Jahres-Ø 2003	4.200 (1,11)	*bezogen auf Erwerbstätige in %	

➤ Holzminden gehört zum **Regionstyp 7** (Ländliche Kreise in Regionen mit Verstäderten Räumen). Typverwandte Kreise und kreisfreie Städte in Niedersachsen sind Gifhorn, Northeim, Osterode am Harz, Cuxhaven, Ammerland, Cloppenburg, Leer, Oldenburg, Vechta, Wesermarsch und Wittmund.

#### ➤ Beschäftigtenentwicklung nach Branchen (Besonderheiten zum Brancheneffekt → siehe Tab. 16)

- Zu erwartende Beschäftigungsentwicklung: 76,9 Prozent der Beschäftigung in Holzminden (der fünfthöchste Wert in Niedersachsen / Ø 62,2 %) entfällt auf Branchen mit negativer Beschäftigungswirkung. Von den 9 Branchen des Kreises mit dem größten Beschäftigungsvolumen (Chemische Industrie, Feinkeramik, Handel, Gebietskörperschaften/Sozialversicherung, Büromaschinen/EDV/Elektrotechnik/Optik, Baugewerbe, Gewinnung von Steine/Erden, Holzgewerbe und Gesundheits-/Sozialwesen,) hat nur die letztgenannte eine beschäftigungsfördernde Wirkung, ist aber unterdurchschnittlich vertreten (siehe „Vierfelder-Tabelle“ [+]), so dass unterdurchschnittliches Wachstum zu erwarten ist.
- Tatsächliche Beschäftigungsentwicklung (absolute Veränderung in Vollzeitäquivalenten / relativer Unterschied zum Bund): In den zwei „stärksten“ Branchen verlief die Beschäftigung deutlich gegen den bundesweiten Trend
  - Chemische Industrie (+ 200 / +3,8 %-Punkte // Bund-West: -2,8 %) und Feinkeramik/Glas (+ 100 / +3,6 %-Punkte // Bund-West: -3,0 %), im Gesundheits-/Sozialwesen !! auch deutlich besser (+500 / +2,3 %-Punkte),
  - aber in den meisten Branchen schlechter, wie bei Büromaschinen/EDV/Elektrotechnik/Optik (-550 / -2,9 %-Punkte), dem Baugewerbe (-600 / -1,9 %-Punkte), der Gewinnung von Steine/Erden (-300 / -1,2 %-Punkte), dem Maschinenbau (-250 / -8,6 %-Punkte!) oder dem Holzgewerbe (-200 / -0,5 %-Punkte).

**Tabelle 16: Beschäftigungseffekte der Branchen und deren Anteile an der Gesamtbeschäftigung im Durchschnitt der Jahre 1993-2001**

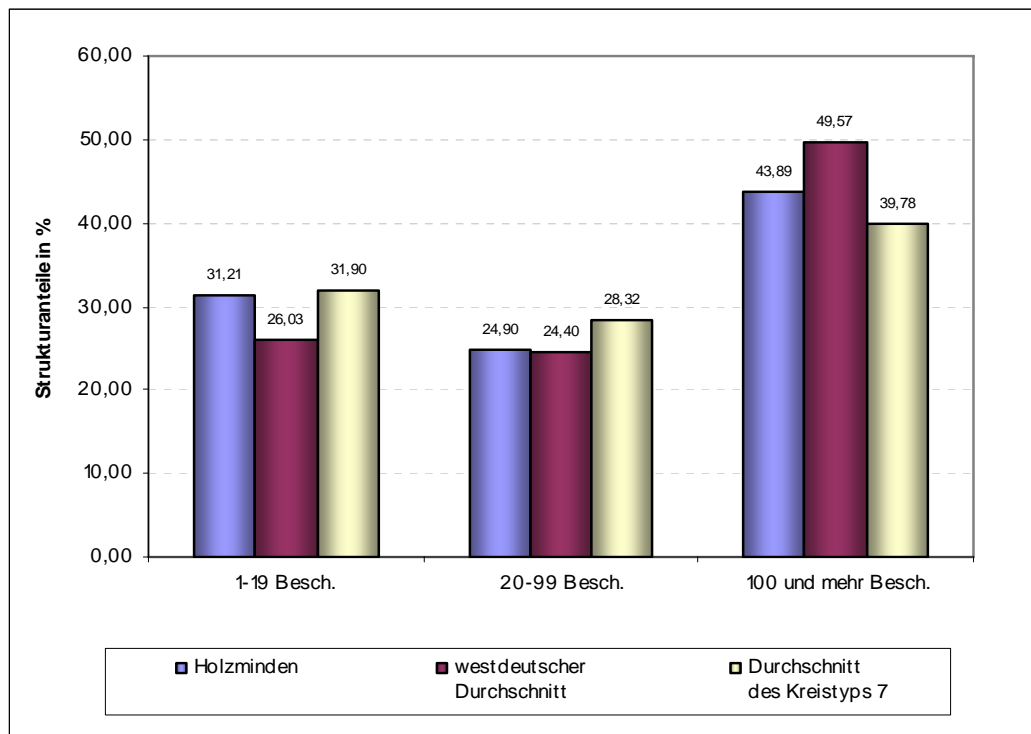
<i>Branchen mit positivem Beschäftigungseffekt, Strukturanteil in Holzminden über dem Durchschnitt aller westdeutschen Kreise (+ +)</i>				<i>Branchen mit positivem Beschäftigungseffekt, Strukturanteil in Holzminden unter dem Durchschnitt aller westdeutschen Kreise (+ -)</i>			
	1	2	3		1	2	3
<i>Land- und Forstwirtschaft</i>	0,99	0,26	0,65	<i>Gesundheits- und Sozialwesen</i>	7,27	-1,32	2,68**
				<i>Vorwiegend wirtschaftsbezogene Dienstleistungen</i>	3,24	-4,77	6,31**
				<i>Verkehr Nachrichten</i>	2,68	-2,48	0,71**
				<i>Fahrzeugbau</i>	2,23	-2,99	1,07**
				<i>Kredit Versicherung</i>	2,03	-2,22	1,49**
				<i>Gastgewerbe</i>	1,82	-0,56	0,8*
				<i>Gesellschaftsbezogene Dienstleistungen</i>	0,83	-1,38	0,20
				<i>Freizeitbez. Dienstleist.</i>	0,46	-0,89	1,5**
<i>Branchen mit negativem Beschäftigungseffekt, Strukturanteil in Holzminden über dem Durchschnitt aller westdeutschen Kreise (- +)</i>				<i>Branchen mit negativem Beschäftigungseffekt, Strukturanteil in Holzminden unter dem Durchschnitt aller westdeutschen Kreise (- -)</i>			
	1	2	3		1	2	3
<i>Chemische Industrie</i>	11,84	9,21	-2,61**	<i>Handel</i>	10,14	-3,84	-0,58**
<i>Feinkeramik und Glas</i>	11,04	10,48	-1,61*	<i>Ernährung Tabak</i>	2,4	-0,61	-2,21**
<i>Büromaschinen EDV Elektrotechnik Optik</i>	8,46	1,25	-0,51**	<i>Erziehung Unterricht</i>	1,86	-1,1	-0,43*
<i>Baugewerbe</i>	7,99	0,58	-3,44**	<i>Metallerzeugung und -verarbeitung</i>	1,7	-1,74	-1,61**
<i>Gebietskörperschaften und Sozialversicheru.</i>	7,15	1,2	-0,41**	<i>Papier Druck</i>	1,35	-0,39	-1,65**
<i>Gewinnung von Steinen Erden</i>	4,79	3,88	-4,07**	<i>Maschinenbau</i>	1,26	-3,12	-0,66**
<i>Holzgewerbe</i>	4,65	2,8	-2,55**	<i>Gummi- Kunststoff</i>	1,25	-0,62	-0,45
<i>Haushaltsbez. Dienstlei.</i>	0,84	0,03	-1,33	<i>Leder Textil</i>	1,17	-0,29	-6,92**
				<i>Energiewirtschaft</i>	0,45	-0,7	-1,47**
				<i>Musikinstrumente</i>	0,1	-0,08	-4,27**
				<i>Schmuck Spielwaren</i>			
				<i>Bergbau</i>	0	-0,58	-8,2**

**Spalte 1:** Anteil der Beschäftigten der Branche an allen Beschäftigten im Kreis, in Prozent

**Spalte 2:** Abweichung des Anteils der Beschäftigten der Branche im Kreis vom durchschnittlichen Anteil der Beschäftigten der Branche in Westdeutschland, in Prozentpunkten

**Spalte 3:** Branchenkoeffizient, in Prozentpunkten  
 \*\* Koeffizient signifikant auf 1 % -Niveau  
 \* Koeffizient signifikant auf 5 % -Niveau  
 Koeffizient nicht signifikant

➤ **Betriebsgrößeneffekt** (Strukturanteile im Vergleich):



➤ **Qualifikationseffekt** (Strukturanteile im Vergleich):

