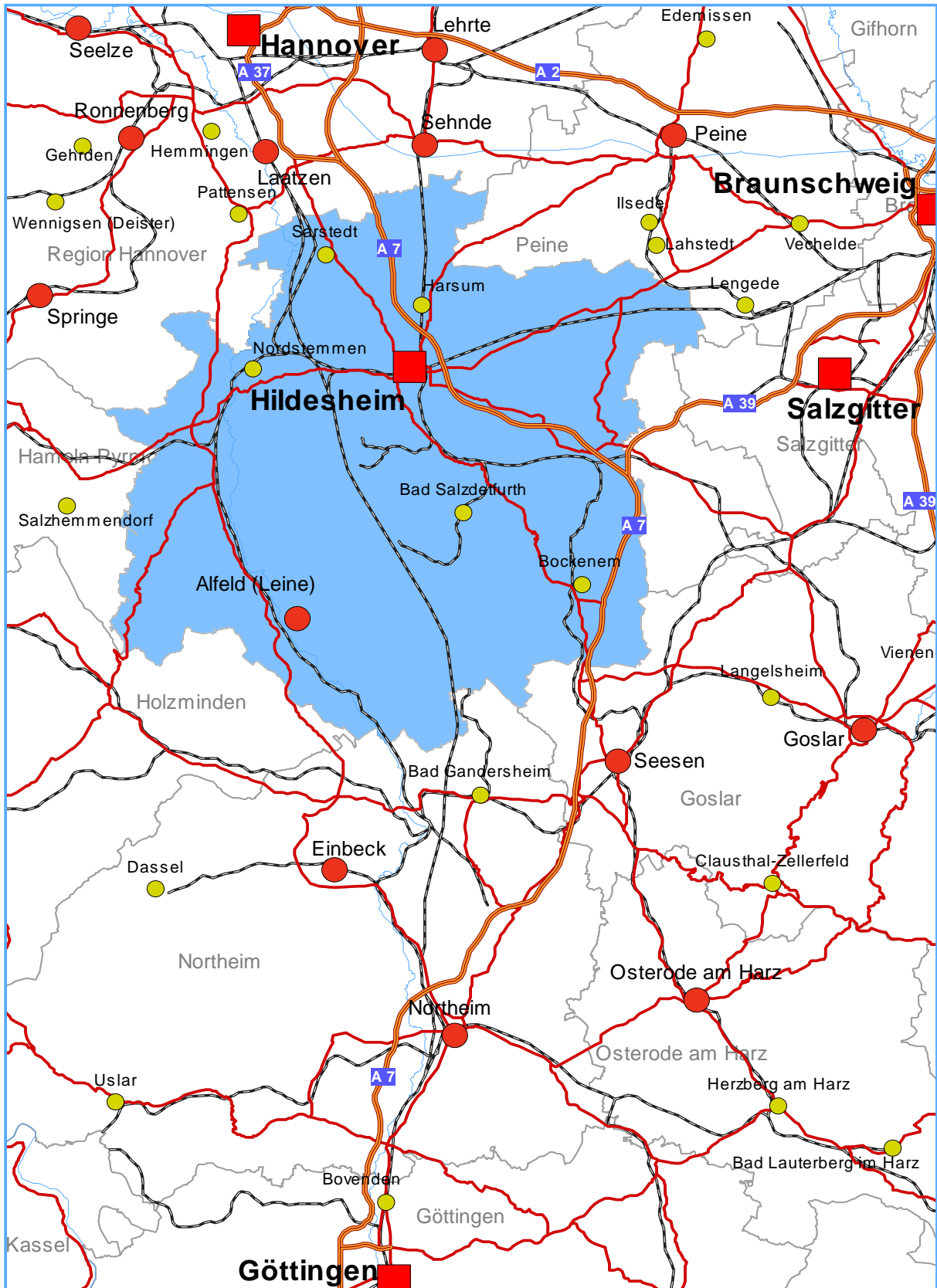


### 1.15 Landkreis Hildesheim



*Datenblatt Landkreis Hildesheim*

	Durchschnittliches jährliches Beschäftigungswachstum in %	Effekte der einzelnen Variablen in Prozentpunkten				
		Standort	Branche	Lohn	Qualifikation	Betriebsgröße
Niedersachsen	-0,13	-0,32	-0,03	0,15	-0,13	0,16
Hildesheim	-0,88	-0,98	-0,04	0,22	-0,12	0,10

➤ **Steckbrief des Landkreises Hildesheim für das Jahr 2003**

(Klammerinhalt: Strukturanteil an Niedersachsen in %):

Fläche in qkm: <i>Stand: 31.12.03</i>	1.205,7 (2,53)	Bevölkerung: <i>Stand: 31.12.03</i>	292.400 (3,66)	▶ Bevölkerungsdichte:	243
SVBeschäftigte: <i>Stand: 30.06.03</i>	83.200 (3,50)	Erwerbstätige: <i>Jahres-Ø 2003</i>	119.300 (3,43)	▶ Tertiarisierungsgrad*:	68,7
Wertschöpfung: <i>Summe, in Mill.</i>	5.474 (3,24)	Arbeitslose: <i>Jahres-Ø 2003</i>	13.000 (3,42)	*bezogen auf Erwerbstätige in %	

➤ Hildesheim gehört zum **Regionstyp 6** (Verdichtete Kreise in Regionen mit Verstäderten Räumen). Typverwandte Kreise und kreisfreie Städte in Niedersachsen sind Göttingen, Goslar, Helmstedt, Peine, Wolfenbüttel, Hameln-Pyrmont, Emden/Stadt, Wilhelmshaven, Aurich, Friesland und Osnaabrück.

➤ **Beschäftigtenentwicklung nach Branchen** (Besonderheiten zum Brancheneffekt → siehe Tab. 15)

- Zu erwartende Beschäftigungsentwicklung: 64,6 Prozent der Beschäftigung im Landkreis Hildesheim (ungünstiger als Niedersachsen / Ø 60,3 %) entfällt auf Branchen mit negativem Beschäftigungseffekt. Von den 8 größten Branchen der Region sind es sogar 69 Prozent (negativ: Handel, Büromaschinen/EDV/Elektrotechnik/Optik, Baugewerbe, Gebietskörperschaften/Sozialversicherung, Maschinenbau und Papier/Druck // positiv: Gesundheits-/Sozialwesen und vorwiegend wirtschaftsbezogene Dienstleistungen). Ermittelt man die Branchen mit zu erwartender negativer Beschäftigungswirkung (siehe Tabelle „Beschäftigungseffekte“: [+ -] und [- +]), erhöht sich der Anteil negativ geprägter Branchen insgesamt auf 73,9 Prozent (Niedersachsen- Ø: 62,2 %).
- Tatsächliche Beschäftigungsentwicklung (absolute Veränderung in Vollzeitäquivalenten / relativer Unterschied zum Bund): Die höchsten Beschäftigungsverluste der Region gab es in den Branchen
  - Büromaschinen/EDV/Elektrotechnik/Optik (-2.100 / -2,0 %-Punkte), Baugewerbe (-1.300 / -0,1 %-Punkte), Handel (-1.100 / -1,0 %-Punkte) und Maschinenbau (-1.100 / -2,2 %-Punkte).
 Insgesamt niedrigere Beschäftigungsgewinne in gleicher Größenordnung dagegen nur in den
  - vorwiegend wirtschaftsbezogenen Dienstleistungen (+1.800 / -1,0 %-Punkte) und dem
  - Gesundheits-/Sozialwesen (+1.000 / -0,5 %-Punkte).

**Tabelle 15: Beschäftigungseffekte der Branchen und deren Anteile an der Gesamtbeschäftigung im Durchschnitt der Jahre 1993-2001**

<i>Branchen mit positivem Beschäftigungseffekt, Strukturanteil in Hildesheim über dem Durchschnitt aller westdeutschen Kreise (+ +)</i>				<i>Branchen mit positivem Beschäftigungseffekt, Strukturanteil in Hildesheim unter dem Durchschnitt aller westdeutschen Kreise (+ -)</i>			
	1	2	3		1	2	3
<i>Gesundheits- und Sozialwesen</i>	12,08	3,48	2,68**	<i>Vorwiegend wirtschaftsbezogene Dienstleistungen</i>	5,77	-2,25	6,31**
<i>Land- und Forstwirtschaft</i>	0,75	0,01	0,65	<i>Fahrzeugbau</i>	3,26	-1,96	1,07**
				<i>Verkehr Nachrichten</i>	2,96	-2,21	0,71**
				<i>Kredit Versicherung</i>	2,62	-1,63	1,49**
				<i>Gesellschaftsbezogene Dienstleistungen</i>	2,21	-0,004	0,20
				<i>Gastgewerbe</i>	1,63	-0,75	0,8*
				<i>Freizeitbezogene Dienstleistungen</i>	1,02	-0,34	1,5**
<i>Branchen mit negativem Beschäftigungseffekt, Strukturanteil in Hildesheim über dem Durchschnitt aller westdeutschen Kreise (- +)</i>				<i>Branchen mit negativem Beschäftigungseffekt, Strukturanteil in Hildesheim unter dem Durchschnitt aller westdeutschen Kreise (- -)</i>			
	1	2	3		1	2	3
<i>Handel</i>	14,57	0,59	-0,58**	<i>Erziehung Unterricht</i>	2,84	-0,12	-0,43*
<i>Büromaschinen</i>				<i>Holzgewerbe</i>	1,17	-0,68	-2,55**
<i>EDV Elektrotechnik</i>	10,8	3,59	-0,51**	<i>Chemische Industrie</i>	0,73	-1,89	-2,61**
<i>Optik</i>				<i>Leder Textil</i>	0,33	-1,14	-6,92**
<i>Baugewerbe</i>	7,64	0,23	-3,44**	<i>Feinkeramik und Glas</i>	0,22	-0,34	-1,61*
<i>Gebietskörperschaften und Sozialversicherung</i>	6,04	0,09	-0,41**	<i>Bergbau</i>	0,2	-0,38	-8,2**
<i>Maschinenbau</i>	5,1	0,72	-0,66**	<i>Musikinstrumente</i>	0,06	-0,12	-4,27**
<i>Papier Druck</i>	4,56	2,82	-1,65**	<i>Schmuck Spielwaren</i>			
<i>Metallerzeugung und -verarbeitung</i>	3,59	0,15	-1,61**				
<i>Ernährung Tabak</i>	3,42	0,42	-2,21**				
<i>Gummi- Kunststoff</i>	3,16	1,29	-0,45				
<i>Energiewirtschaft</i>	1,22	0,06	-1,47**				
<i>Gewinnung von Steinen Erden</i>	1,07	0,16	-4,07**				
<i>Haushaltsbezogene Dienstleistungen</i>	1,00	0,19	-1,33				

**Spalte 1:** Anteil der Beschäftigten der Branche an allen Beschäftigten im Kreis, in Prozent

**Spalte 2:** Abweichung des Anteils der Beschäftigten der Branche im Kreis vom durchschnittlichen Anteil der Beschäftigten der Branche in Westdeutschland, in Prozentpunkten

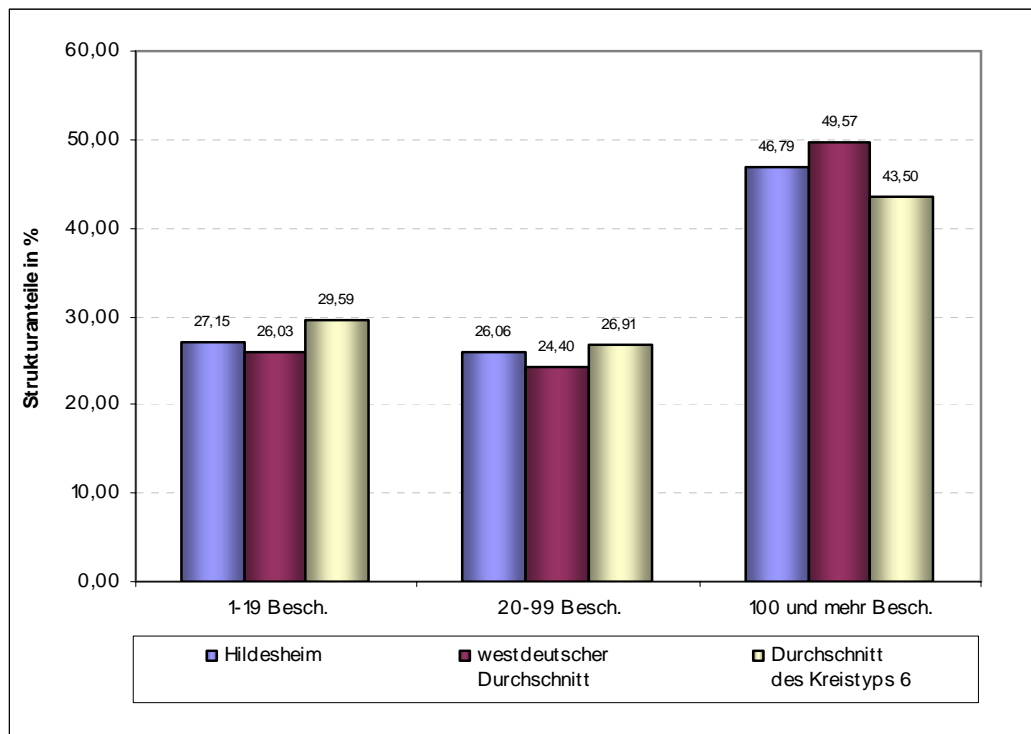
**Spalte 3:** Branchenkoeffizient, in Prozentpunkten

\*\* Koeffizient signifikant auf 1 % -Niveau

\* Koeffizient signifikant auf 5 % -Niveau

Koeffizient nicht signifikant

➤ **Betriebsgrößeneffekt** (Strukturanteile im Vergleich):



➤ **Qualifikationseffekt** (Strukturanteile im Vergleich):

