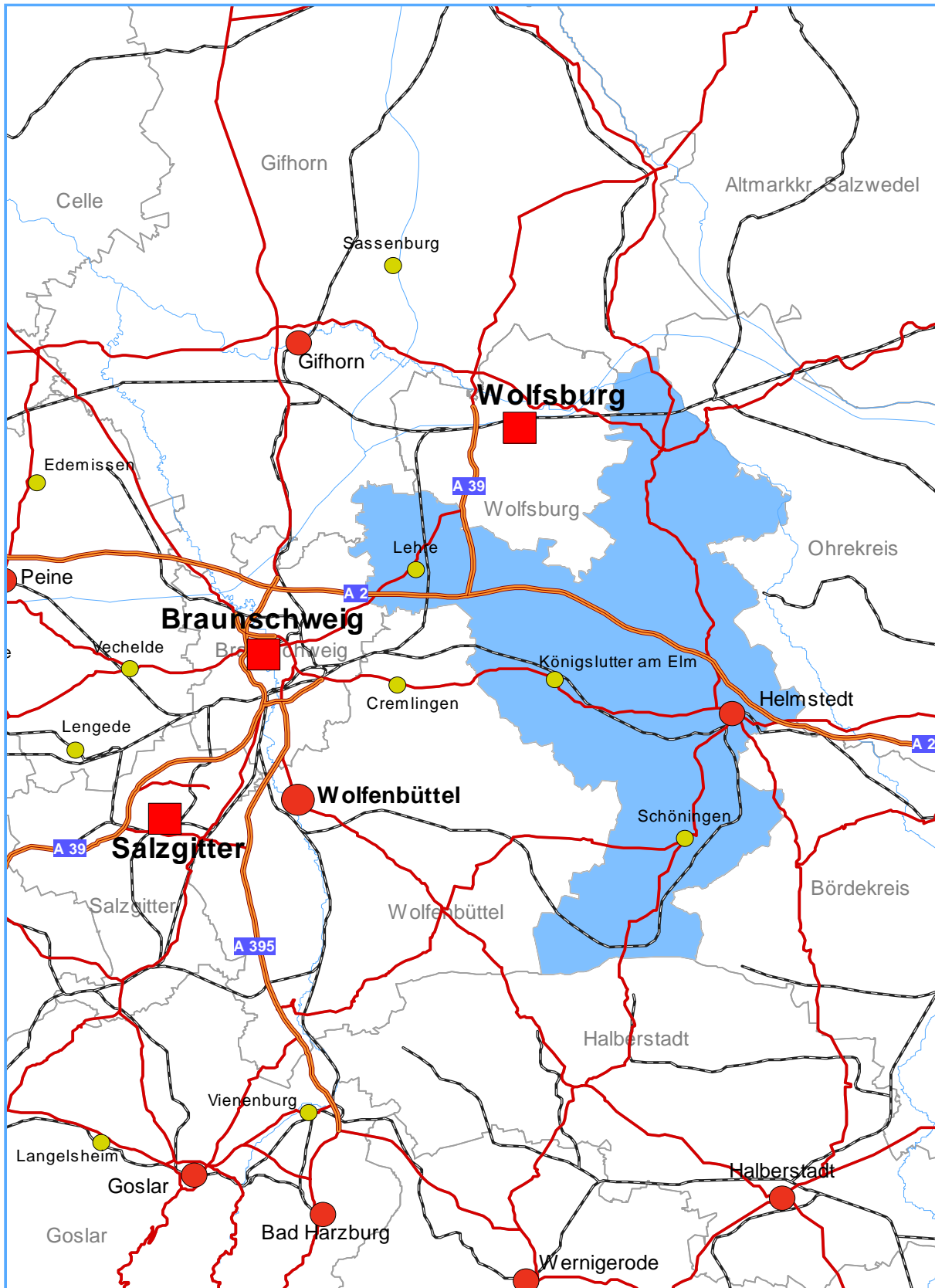


1.7 Landkreis Helmstedt



Datenblatt Landkreis Helmstedt

	Durchschnittliches jährliches Beschäftigungswachstum in %	Effekte der einzelnen Variablen in Prozentpunkten				
		Standort	Branche	Lohn	Qualifikation	Betriebsgröße
Niedersachsen	-0,13	-0,32	-0,03	0,15	-0,13	0,16
Helmstedt	-1,37	-0,55	-1,09	0,77	-0,32	0,30

➤ **Steckbrief des Landkreises Helmstedt für das Jahr 2003**

(Klammerinhalt: Strukturanteil an Niedersachsen in %):

Fläche in qkm: Stand: 31.12.03	673,8 (1,42)	Bevölkerung: Stand: 31.12.03	98.700 (1,24)	▶ Bevölkerungsdichte:	147
SVBeschäftigte: Stand: 30.06.03	19.700 (0,83)	Erwerbstätige: Jahres-Ø 2003	28.600 (0,82)	▶ Tertiarisierungsgrad*:	69,2
Wertschöpfung: Summe, in Mill.	1.361 (0,80)	Arbeitslose: Jahres-Ø 2003	5.200 (1,37)	*bezogen auf Erwerbstätige in %	

- Helmstedt gehört zum **Regionstyp 6** (Kernstädte in Regionen mit verstärkten Räumen). Typverwandte Kreise und kreisfreie Städte in Niedersachsen sind Göttingen, Goslar, Peine, Wolfenbüttel, Hameln-Pyrmont, Hildesheim, Emden, Wilhelmshaven, Aurich, Friesland und Osnabrück.
- **Beschäftigtenentwicklung nach Branchen** (Besonderheiten zum Brancheneffekt → siehe Tab. 7)
- Zu erwartende Beschäftigungsentwicklung: 65,9 Prozent der Beschäftigung im Landkreis Helmstedt (einer der 10 höchsten Werte in Niedersachsen / Ø 60,3 %) entfällt auf Branchen mit negativem Beschäftigungseffekt. Von den 8 größten Branchen der Region sind es sogar 71,3 Prozent (negativ: Handel, Bergbau, Baugewerbe, Gebietskörperschaften/Sozialversicherung, Ernährung/Tabak und Gummi/Kunststoff // positiv: Gesundheits-/Sozialwesen und vorwiegend wirtschaftsbezogene Dienstleistungen). Ermittelt man von den Genannten die Branchen mit zu erwartender negativer Beschäftigungswirkung (siehe Tabelle „Beschäftigungseffekte“: [+]) und [-]), erhöht sich der Anteil negativ geprägter Branchen auf 79,1 Prozent.
 - Tatsächliche Beschäftigungsentwicklung (absolute Veränderung in Vollzeitäquivalenten / relativer Unterschied zum Bund): Die höchsten Beschäftigungsverluste der Region gab es in den Branchen
 - Bergbau (-800 / +2,6 %-Pkte.), Ernährung/Tabak (-400 / -1,1 %-Pkte.), Leder/Textil (-350 / -4,0 %-Pkte.), Baugewerbe (-300 / +0,6 %-Pkte), Gummi/Kunststoff (-250 / -3,5 %-Pkte) und Maschinenbau (-250 / -7,0 %-Pkte).
 Beschäftigungsgewinne in entsprechender - aber insgesamt nicht kompensierender - Höhe dagegen nur in den
 - vorwiegend wirtschaftsbezogenen Dienstleistungen (+450 / +2,1 %-Punkte), dem Gesundheits-/Sozialwesen (+350 / +0,1 %-Punkte) und der Energiewirtschaft (+250 / +9,3 %-Punkte).

Tabelle 7: Beschäftigungseffekte der Branchen und deren Anteile an der Gesamtbeschäftigung im Durchschnitt der Jahre 1993-2001

<i>Branchen mit positivem Beschäftigungseffekt, Strukturanteil in Helmstedt über dem Durchschnitt aller westdeutschen Kreise (+ +)</i>				<i>Branchen mit positivem Beschäftigungseffekt, Strukturanteil in Helmstedt unter dem Durchschnitt aller westdeutschen Kreise (+ -)</i>			
	1	2	3		1	2	3
<i>Gesundheits- und Sozialwesen</i>	13,24	4,64	2,68**	<i>Vorwiegend wirtschaftsbezogene Dienstleistungen</i>	3,75	-4,27	6,31**
<i>Gastgewerbe</i>	2,89	0,51	0,8*	<i>Verkehr Nachrichten</i>	2,8	-2,37	0,71**
				<i>Kredit Versicherung</i>	2,16	-2,09	1,49**
				<i>Fahrzeugbau</i>	1,98	-3,24	1,07**
				<i>Gesellschaftsbezogene Dienstleistungen</i>	1,28	-0,93	0,20
				<i>Land- und Forstwirtschaft</i>	0,68	-0,06	0,65
				<i>Freizeitbezogene Dienstleistungen</i>	0,35	-1,01	1,5**
<i>Branchen mit negativem Beschäftigungseffekt, Strukturanteil in Helmstedt über dem Durchschnitt aller westdeutschen Kreise (- +)</i>				<i>Branchen mit negativem Beschäftigungseffekt, Strukturanteil in Helmstedt unter dem Durchschnitt aller westdeutschen Kreise (- -)</i>			
	1	2	3		1	2	3
<i>Handel</i>	14,41	0,44	-0,58**	<i>Erziehung Unterricht</i>	1,86	-1,1	-0,43*
<i>Bergbau</i>	9,59	9,01	-8,2**	<i>Maschinenbau</i>	1,79	-2,59	-0,66**
<i>Baugewerbe</i>	9,46	2,05	-3,44**	<i>Holzgewerbe</i>	1,28	-0,57	-2,55**
<i>Gebietskörperschaften und Sozialversicherung</i>	9,4	3,45	-0,41**	<i>Büromaschinen EDV Elektrotechnik Optik</i>	1,26	-5,95	-0,51**
<i>Ernährung Tabak</i>	8,9	5,89	-2,21**	<i>Metallerzeugung und -verarbeitung</i>	0,63	-2,81	-1,61**
<i>Gummi- Kunststoff</i>	4,21	2,34	-0,45	<i>Chemische Industrie</i>	0,62	-2,01	-2,61**
<i>Energiewirtschaft</i>	2,35	1,2	-1,47**	<i>Papier Druck</i>	0,38	-1,36	-1,65**
<i>Leder Textil</i>	2,02	0,55	-6,92**	<i>Feinkeramik und Glas</i>	0,07	-0,49	-1,61*
<i>Gewinnung von Steinen Erden</i>	1,52	0,61	-4,07**	<i>Musikinstrumente</i>	0	-0,18	-4,27**
<i>Haushaltsbezogene Dienstleistungen</i>	1,13	0,32	-1,33	<i>Schmuck Spielwaren</i>			

Spalte 1: Anteil der Beschäftigten der Branche an allen Beschäftigten im Kreis, in Prozent

Spalte 2: Abweichung des Anteils der Beschäftigten der Branche im Kreis vom durchschnittlichen Anteil der Beschäftigten der Branche in Westdeutschland, in Prozentpunkten

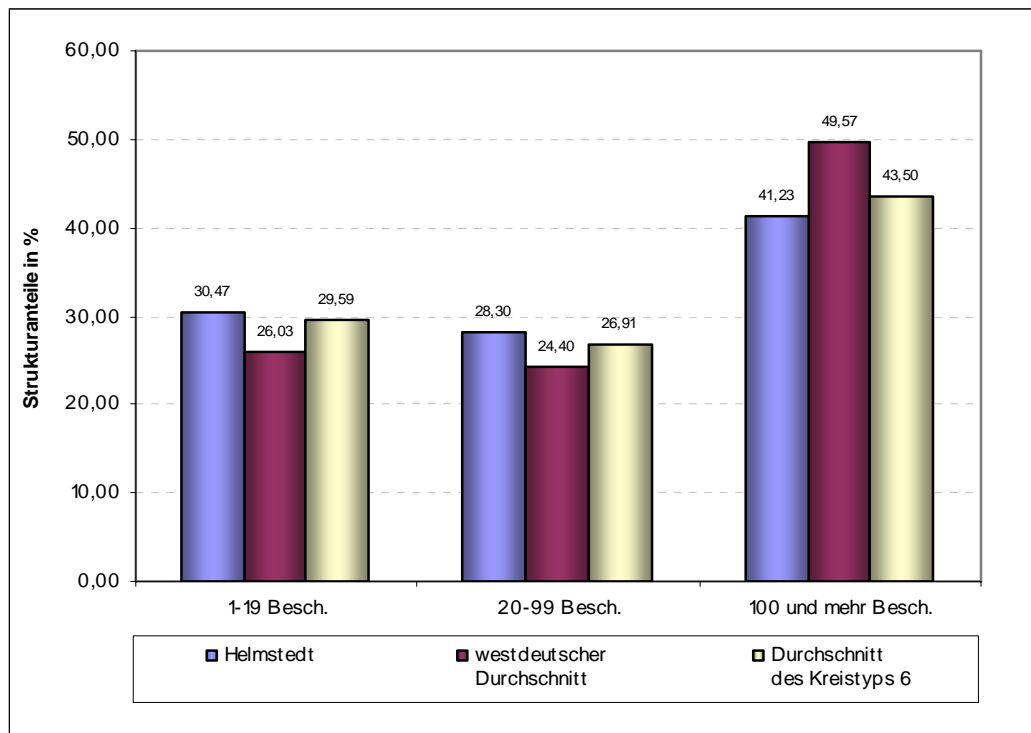
Spalte 3: Branchenkoeffizient, in Prozentpunkten

** Koeffizient signifikant auf 1 % -Niveau

* Koeffizient signifikant auf 5 % -Niveau

Koeffizient nicht signifikant

➤ **Betriebsgrößeneffekt** (Strukturanteile im Vergleich):



➤ **Qualifikationseffekt** (Strukturanteile im Vergleich):

