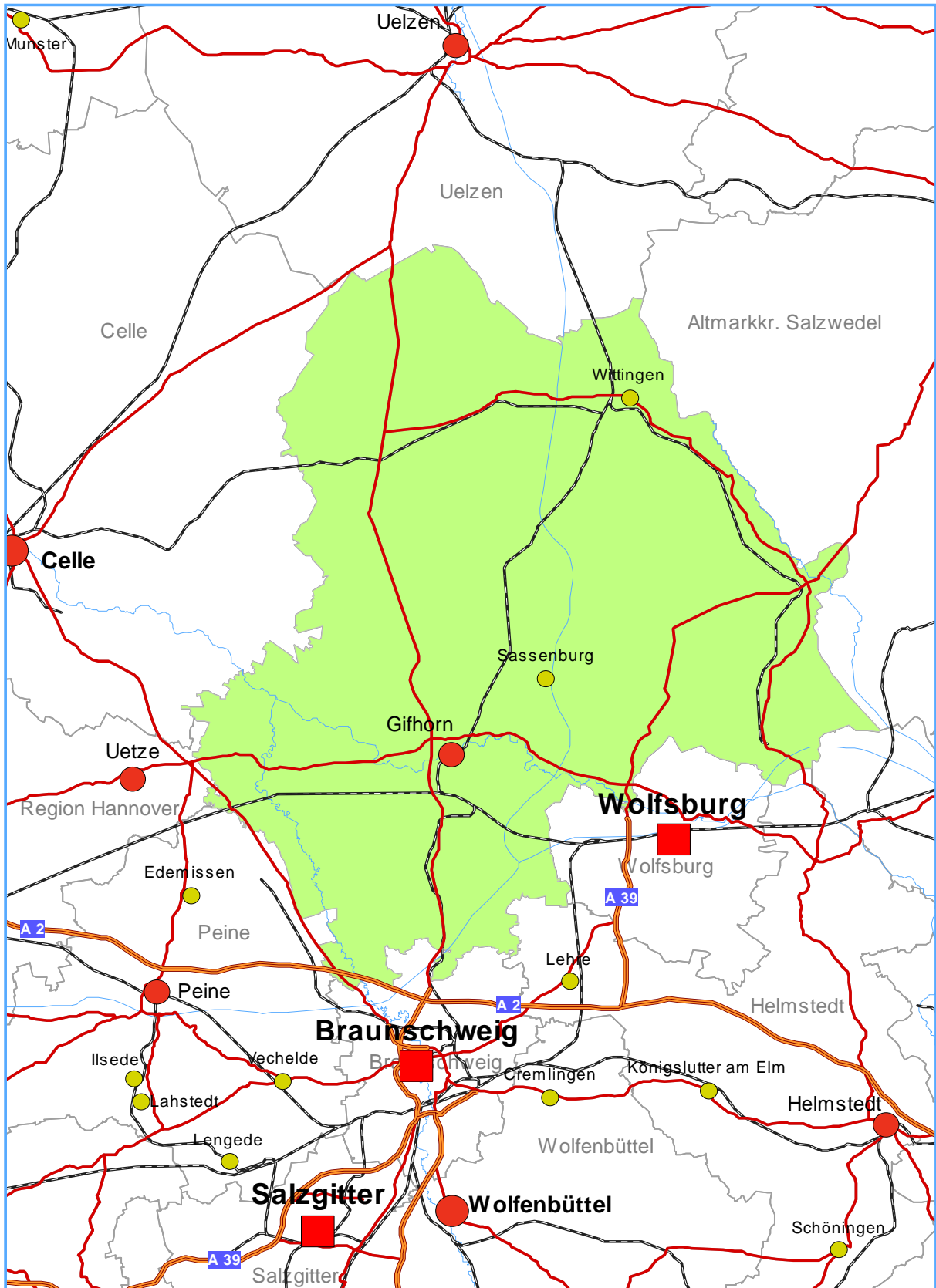


1.4 Landkreis Gifhorn



Datenblatt Landkreis Gifhorn

| | Durchschnittliches jährliches Beschäftigungswachstum in % | Effekte der einzelnen Variablen in Prozentpunkten | | | | |
|---------------|---|---|---------|-------|---------------|---------------|
| | | Standort | Branche | Lohn | Qualifikation | Betriebsgröße |
| Niedersachsen | -0,13 | -0,32 | -0,03 | 0,15 | -0,13 | 0,16 |
| Gifhorn | 0,89 | 0,59 | -0,14 | -0,04 | -0,17 | 0,37 |

➤ Steckbrief des Landkreises Gifhorn für das Jahr 2003

(Klammerinhalt: Strukturanteil an Niedersachsen in %):

| | | | | |
|------------------------------------|-------------------|---------------------------------|-------------------|---------------------------------|
| Fläche in qkm: Stand: 31.12.03 | 1.562,8 (3,28) | Bevölkerung: Stand: 31.12.03 | 174.700 (2,19) | ▶ Bevölkerungsdichte: 112 |
| SVBeschäftigte: Stand: 30.06.03 | 32.600 (1,37) | Erwerbstätige: Jahres-Ø 2003 | 50.000 (1,44) | |
| Wertschöpfung: Summe, in Mill. | 2.341 (1,38) | Arbeitslose: Jahres-Ø 2003 | 8.100 (2,14) | *bezogen auf Erwerbstätige in % |

➤ Gifhorn gehört zum **Regionstyp 7** (Ländliche Kreise in Regionen mit Verstäderten Räumen). Typverwandte Kreise und kreisfreie Städte in Niedersachsen sind Northeim, Osterode am Harz, Holzminden, Cuxhaven, Ammerland, Cloppenburg, Leer, Oldenburg, Vechta, Wesermarsch und Wittmund.

➤ Beschäftigtenentwicklung nach Branchen (Besonderheiten zum Brancheneffekt → siehe Tab. 4)

- Zu erwartende Beschäftigungsentwicklung: Nur 54,3 Prozent der Beschäftigung in Gifhorn (deutlich besser als der niedersächsische Durchschnitt: Ø 60,3 %) entfällt auf Branchen mit negativem Beschäftigungseffekt. Entsprechend „ausgewogen“ stellt sich die Verteilung auf die 9 größten Branchen des Kreises dar. Da aber einige dieser „Leitbranchen“ wie Baugewerbe, Ernährung/Tabak und Gebietskörperschaften/Sozialversicherung - mit grundsätzlich negativem Einfluss auf die Beschäftigung - überrepräsentiert sind (siehe „Vierfelder-Tabelle“ [- +]), ist von einem unterdurchschnittlichen Wachstum auszugehen. Verstärkt wird dieser Effekt noch durch die unterdurchschnittlich vertretenen „vorw. wirtschaftsbez. Dienstleistungen“ mit beschäftigungsfördernder Wirkung.
- Tatsächliche Beschäftigungsentwicklung (absolute Veränderung in Vollzeitäquivalenten / relativer Unterschied zum Bund): Mit Ausnahme der
 - Chemischen Industrie (-500 / -7,4 %-Punkte) und der Freizeitbez. Dienstleistungen (-150 / -8,1 %-Punkte)
 verlief die Beschäftigungsentwicklung in den nennenswerten Branchen Gifhorns besser als im Durchschnitt der westdeutschen Kreise:
 - Handel (+20 [gegen Trend!] / +0,4 %-Pkte.), vorw. Wirtschaftsbez. Dienstleistungen (+1.600 / +5,2 %-Pkte.), Gesundheits-/Sozialwesen (+650 / +0,9 %-Pkte.), Metallherstellung/-verarbeitung (+300 / +5,0 %-Pkte.) u.a..

Tabelle 4: Beschäftigungseffekte der Branchen und deren Anteile an der Gesamtbeschäftigung im Durchschnitt der Jahre 1993-2001

| <i>Branchen mit positivem Beschäftigungseffekt, Strukturanteil in Gifhorn über dem Durchschnitt aller westdeutschen Kreise (+ +)</i> | | | | <i>Branchen mit positivem Beschäftigungseffekt, Strukturanteil in Gifhorn unter dem Durchschnitt aller westdeutschen Kreise (+ -)</i> | | | |
|--|-------|------|---------|---|-------|-------|---------|
| | 1 | 2 | 3 | | 1 | 2 | 3 |
| <i>Fahrzeugbau</i> | 11,51 | 6,3 | 1,07** | <i>Vorwiegend wirtschaftsbezogene Dienstleistungen</i> | 5,37 | -2,65 | 6,31** |
| <i>Gesundheits- und Sozialwesen</i> | 10,93 | 2,33 | 2,68** | <i>Verkehr Nachrichten</i> | 3,73 | -1,43 | 0,71** |
| <i>Land- und Forstwirtschaft</i> | 1,07 | 0,33 | 0,65 | <i>Kredit Versicherung</i> | 2,92 | -1,33 | 1,49** |
| | | | | <i>Gastgewerbe</i> | 2,09 | -0,29 | 0,8* |
| | | | | <i>Gesellschaftsbezogene Dienstleistungen</i> | 1,94 | -0,30 | 0,20 |
| | | | | <i>Freizeitbezogene Dienstleistungen</i> | 1,29 | -0,07 | 1,5** |
| <i>Branchen mit negativem Beschäftigungseffekt, Strukturanteil in Gifhorn über dem Durchschnitt aller westdeutschen Kreise (- +)</i> | | | | <i>Branchen mit negativem Beschäftigungseffekt, Strukturanteil in Gifhorn unter dem Durchschnitt aller westdeutschen Kreise (- -)</i> | | | |
| | 1 | 2 | 3 | | 1 | 2 | 3 |
| <i>Baugewerbe</i> | 12,72 | 5,31 | -3,44** | <i>Handel</i> | 13,14 | -0,83 | -0,58** |
| <i>Gebietskörperschaften und Sozialversicherung</i> | 8,6 | 2,66 | -0,41** | <i>Büromaschinen EDV Elektrotechnik Optik</i> | 3,1 | -4,11 | -0,51** |
| <i>Ernährung Tabak</i> | 5,46 | 2,45 | -2,21** | <i>Erziehung Unterricht</i> | 1,94 | -1,01 | -0,43* |
| <i>Metallerzeugung und -verarbeitung</i> | 3,97 | 0,53 | -1,61** | <i>Chemische Industrie</i> | 1,9 | -0,72 | -2,61** |
| <i>Holzgewerbe</i> | 2,62 | 0,77 | -2,55** | <i>Papier Druck</i> | 1,02 | -0,72 | -1,65** |
| <i>Haushaltsbezogene Dienstleistungen</i> | 1,10 | 0,28 | -1,33 | <i>Gummi-Kunststoff</i> | 0,88 | -0,99 | -0,45 |
| | | | | <i>Gewinnung von Steinen Erden</i> | 0,73 | -0,18 | -4,07** |
| | | | | <i>Energiewirtschaft</i> | 0,71 | -0,45 | -1,47** |
| | | | | <i>Maschinenbau</i> | 0,64 | -3,74 | -0,66** |
| | | | | <i>Bergbau</i> | 0,44 | -0,13 | -8,2** |
| | | | | <i>Leder Textil</i> | 0,19 | -1,28 | -6,92** |
| | | | | <i>Musikinstrumente</i> | 0,02 | -0,16 | -4,27** |
| | | | | <i>Schmuck Spielwaren</i> | | | |
| | | | | <i>Feinkeramik und Glas</i> | 0 | -0,56 | -1,61* |

Spalte 1: Anteil der Beschäftigten der Branche an allen Beschäftigten im Kreis, in Prozent

Spalte 2: Abweichung des Anteils der Beschäftigten der Branche im Kreis vom durchschnittlichen Anteil der Beschäftigten der Branche in Westdeutschland, in Prozentpunkten

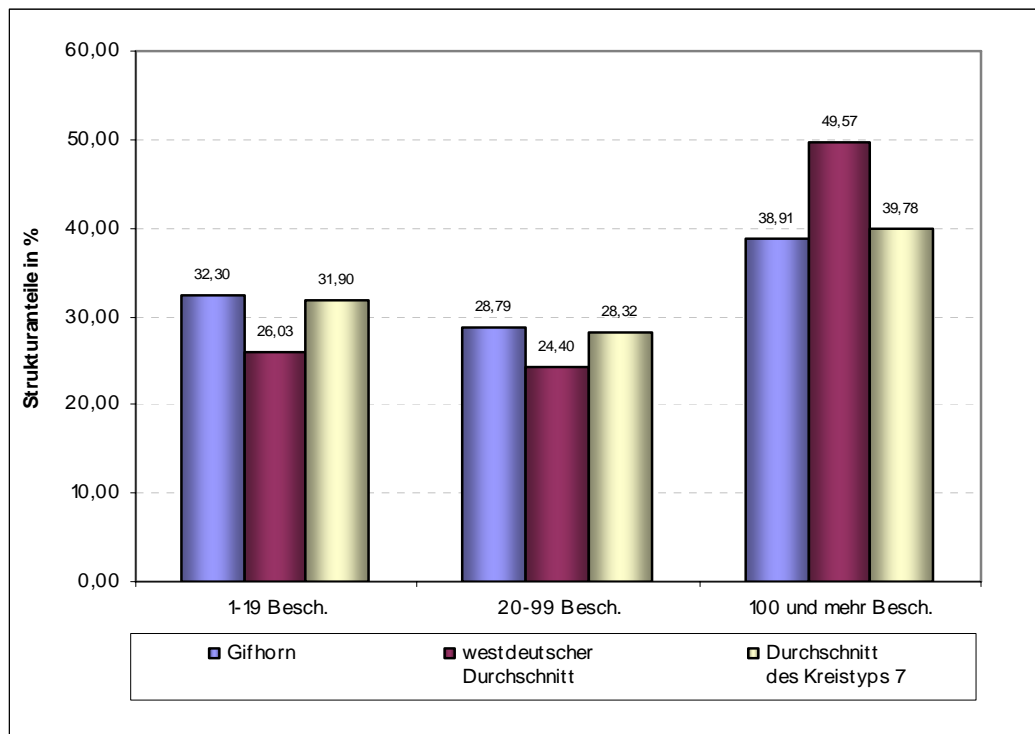
Spalte 3: Branchenkoeffizient, in Prozentpunkten

** Koeffizient signifikant auf 1 % -Niveau

* Koeffizient signifikant auf 5 % -Niveau

Koeffizient nicht signifikant

➤ **Betriebsgrößeneffekt** (Strukturanteile im Vergleich):



➤ **Qualifikationseffekt** (Strukturanteile im Vergleich):

