

## 4 Langfristige Folgen von Demografie und Strukturwandel für das Bundesland Brandenburg



## 4.1 Einleitung

Das Bundesinstitut für Berufsbildung (BIBB) und das Institut für Arbeitsmarkt- und Berufsforschung (IAB) erstellen in Zusammenarbeit mit der Gesellschaft für Wirtschaftliche Strukturfor- schung (GWS) seit 2010 im zweijährigen Turnus eine Basisprojektion zur langfristigen Entwicklung des Arbeitskräftebedarfs und -angebots nach Qualifikationen und Berufen ([www.QuBe-Projekt.de](http://www.QuBe-Projekt.de)). Die QuBe-Basisprojektion gibt die Arbeitsmarktentwicklung wider, wenn bestehende Trends und Verhaltensweisen im Bildungssystem und in der Ökonomie beibehalten werden. Sie zeigt einen konsistenten Entwicklungspfad demografischer und ökonomischer Veränderungen. Von der QuBe-Basisprojektion abweichende Entwicklungen, wie z.B. eine verstärkte „digitalisierte Arbeitswelt“ (Wolter 2018, Zika u. a. 2018a) oder Umrüstung zu mehr e-Mobilität (Mönnig u. a. 2018), werden anhand von Szenarien-Analysen verdeutlicht.

Die aktuelle, fünfte Welle der QuBe-Basisprojektion (Maier u. a. 2018) beschreibt die Entwicklung des Arbeitskräfteangebots (Zahl der Erwerbspersonen) und des -bedarfs (Zahl der Erwerbstätigen) bis zum Jahr 2035 differenziert nach 144 Berufsgruppen (Dreisteller) der Klassifikation der Berufe 2010 (Maier u. a. 2018, Zika u. a. 2018a, Zika u. a. 2018b). Eine regionale Ergebnisdarstellung der Projektion ist bereits in der dritten (Zika u. a. 2015) und vierten Projektionswelle (Zika u. a. 2017) erfolgt. Diese beschränkte sich jedoch auf sechs Regionen und die Darstellung nach 20 Berufshauptgruppen. Angesichts der Bedeutung von regionalen Arbeitsmärkten für die Entstehung und Lösung von Passungsproblemen am Arbeitsmarkt wurde nun eine Erweiterung der Dateninfrastruktur des QuBe-Projektes vorgenommen, die es ermöglicht die Entwicklung von Arbeitskräfteangebot und -bedarf nach **Bundesländern** und **Arbeitsmarktregionen** auszuwerten und zu projizieren.

Im IAB-Forschungsbericht 1|2020: „Langfristige Folgen von Demografie und Strukturwandel für regionale Arbeitsmärkte“ wird die erweiterte QuBe-Basisprojektion hinsichtlich der regionalen Gliederung vorgestellt. Dabei stehen die verwendeten Daten, eingesetzten Methoden und Analyse-möglichkeiten im Vordergrund. Vergleichende Ergebnisse auf der Ebene der Bundesländer werden zum Ende des Berichts dargestellt. Die Ergebnisdarstellung auf der Ebene der Arbeitsmarktregionen wird im Rahmen eines Forschungsauftrages des BMAS erstellt und deshalb in einer separaten Veröffentlichung erfolgen. Die in diesem Kapitel vorgestellten Ergebnisse für Brandenburg stellen somit eine Ergänzung des IAB-Forschungsberichts 1|2020 dar.

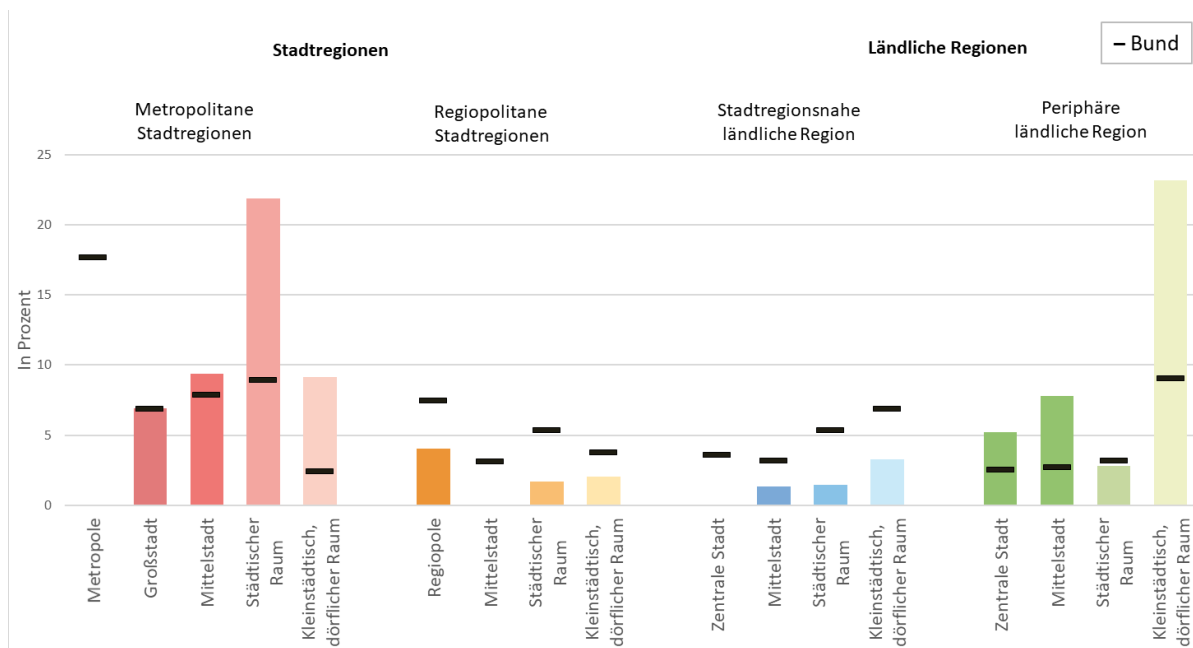
## 4.2 Siedlungsstruktur

Zur Charakterisierung des Bundeslandes werden die zugehörigen Gemeinden mit ihrer jeweiligen Bevölkerung den Regionalstatistischen Raumtypen des BMVI<sup>4</sup> zugeordnet. Im Ergebnis kann die Verteilung der Bevölkerung im Bundesland auf diese Raumtypen detailliert dargestellt werden. Der Vergleich mit der Verteilung der Raumtypen im Bundesgebiet zeigt zudem, ob das Bundesland eher zu den verdichteten oder zu den ländlicheren Räumen gehört.

---

<sup>4</sup> Bundesministerium für Verkehr und digitale Infrastruktur (BMVI) (2018): „Regionalstatistische Raumtypologie (RegioStaR) des BMVI für die Mobilitäts- und Verkehrsforschung.“

**Abbildung 4.1: Die Verteilung der Bevölkerung auf Raumtypen am 31.12.2016 im Bundesland Brandenburg in Prozent**



Quelle: Bundesministerium für Verkehr und digitale Infrastruktur (BMVI) (2018): „Regionalstatistische Raumtypologie (Re-gioStaR) des BMVI für die Mobilitäts- und Verkehrsforschung.“

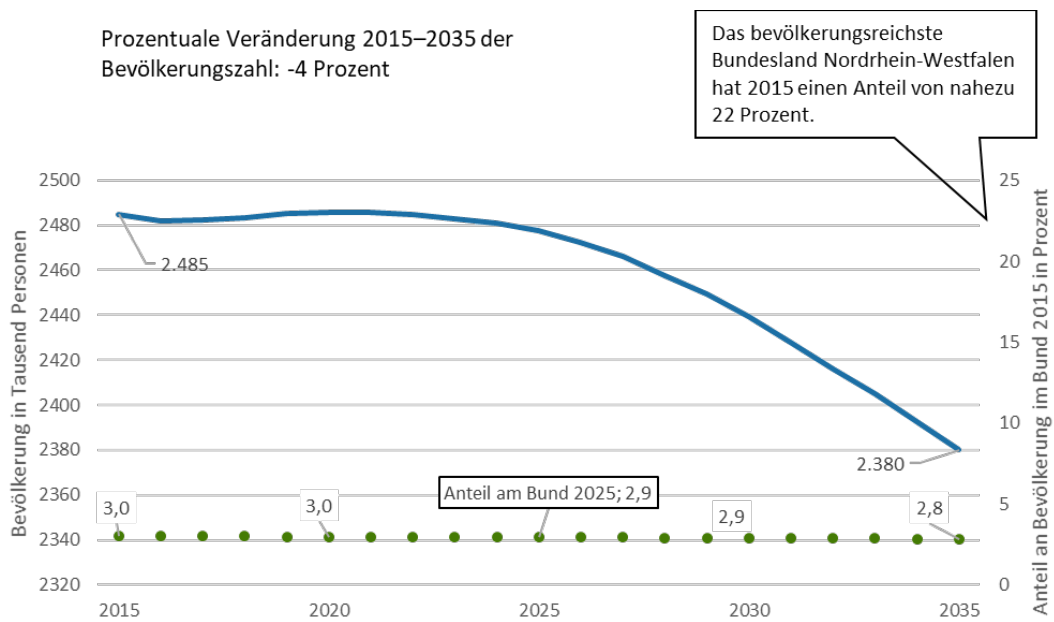
## Ergebnisse:

- 47,3 Prozent der Bevölkerung leben in einer metropolitanen Stadtregion (Bund: 43,8 %).
- Der Regionalstatistische Raumtyp mit dem höchsten Anteil der Bevölkerung in Brandenburg ist die periphere ländliche Region - kleinstädtischer, dörflicher Raum mit 23,2 Prozent.

## 4.3 Bevölkerung

Ausschlaggebend für das Arbeitsangebot sind die Anzahl, die Altersstruktur und die Entwicklung der Bevölkerung: Je größer die Anzahl der Personen im erwerbsfähigen Alter zwischen 15 und unter 70 Jahren ist (Abbildung 4.3), desto höher ist in der Regel das Arbeitsangebot, ausgedrückt durch die Zahl der Erwerbspersonen. Darüber hinaus ist die Zahl der Bevölkerung insgesamt und nach Altersgruppen u. a. maßgebend für die Entwicklung der Branchen „Erziehung und Unterricht“, das Gesundheits- und Sozialwesen sowie für die Ver- und Entsorgung. Das größte Bundesland steht für ca. 11 Prozent der bundesdeutschen Bevölkerung – das kleinste erreicht weniger als ein Prozent.

**Abbildung 4.2: Bevölkerung im Bundesland Brandenburg in Tausend Personen und Anteil am Bund in Prozent von 2015 bis 2035**

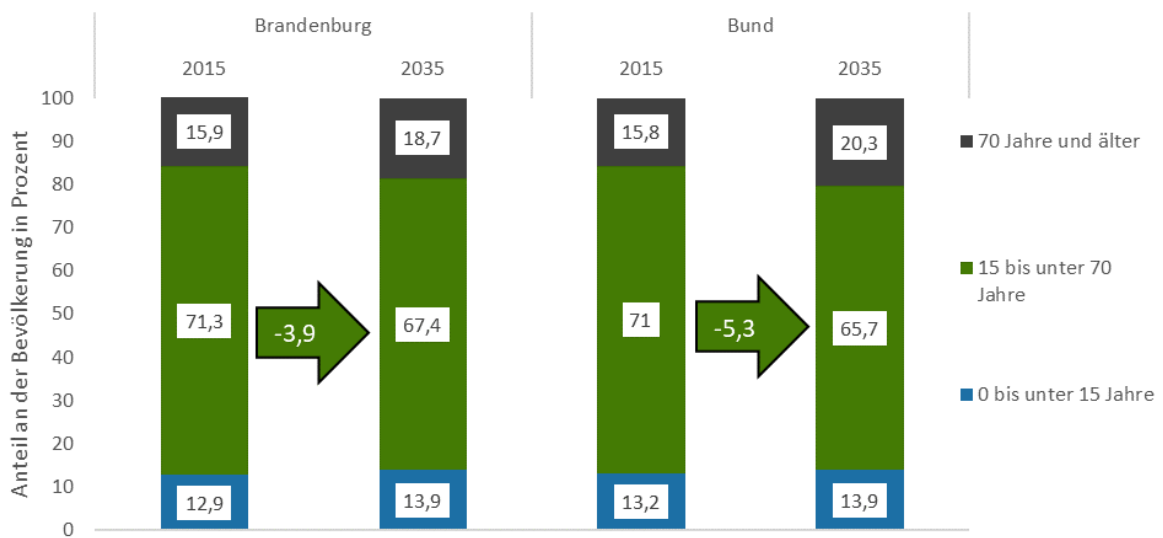


Quelle: QuBe-Projekt, 5. Welle, BMAS-Prognose, Statistisches Bundesamt

## Ergebnisse:

- Die Bevölkerung entwickelt sich mittelfristig (2025) auf 2478 Tausend Personen und langfristig (2035) auf 2380 Tausend Personen.
- Im Zeitraum von 2015 bis 2035 liegt die Veränderung der Bevölkerungszahl bei -4,2 Prozent und weicht damit um -6,5 Prozentpunkte vom Bundesdurchschnitt (2,3 %) ab.
- Damit belegt das Bundesland Brandenburg den 11. Rang der 16 Bundesländer.

Abbildung 4.3: Altersstruktur im Bundesland Brandenburg und im Bund in Prozent 2015 und 2035



Quelle: QuBe-Projekt, 5. Welle, BMAS-Prognose, Statistisches Bundesamt

## Ergebnisse:

- Die Bevölkerungsgruppe im erwerbsfähigen Alter (15 bis unter 70 Jahre) hat 2015 einen Anteil von 71,3 Prozent. 2035 liegt der Anteil bei 67,4 Prozent.
- Jüngere stellen 2015 12,9 Prozent und 2035 13,9 Prozent der Bevölkerung, Ältere 15,9 Prozent bzw. 18,7 Prozent.
- 6 der 16 Bundesländer haben 2035 einen höheren Anteil Jüngerer und 13 haben einen höheren Anteil Älterer als das Bundesland Brandenburg. Im Jahr 2015 hatten 9 Bundesländer einen höheren Anteil Jüngerer und 8 einen höheren Anteil Älterer.

## 4.4 Erwerbstätige und Erwerbspersonen

Die Zahl der **Erwerbstätigen** im Bundesland gibt Auskunft über die Arbeitsplatzsituation vor Ort. Eine steigende Zahl steht für einen größer werdenden Bedarf der Unternehmen an Arbeitskräften am Arbeitsort.

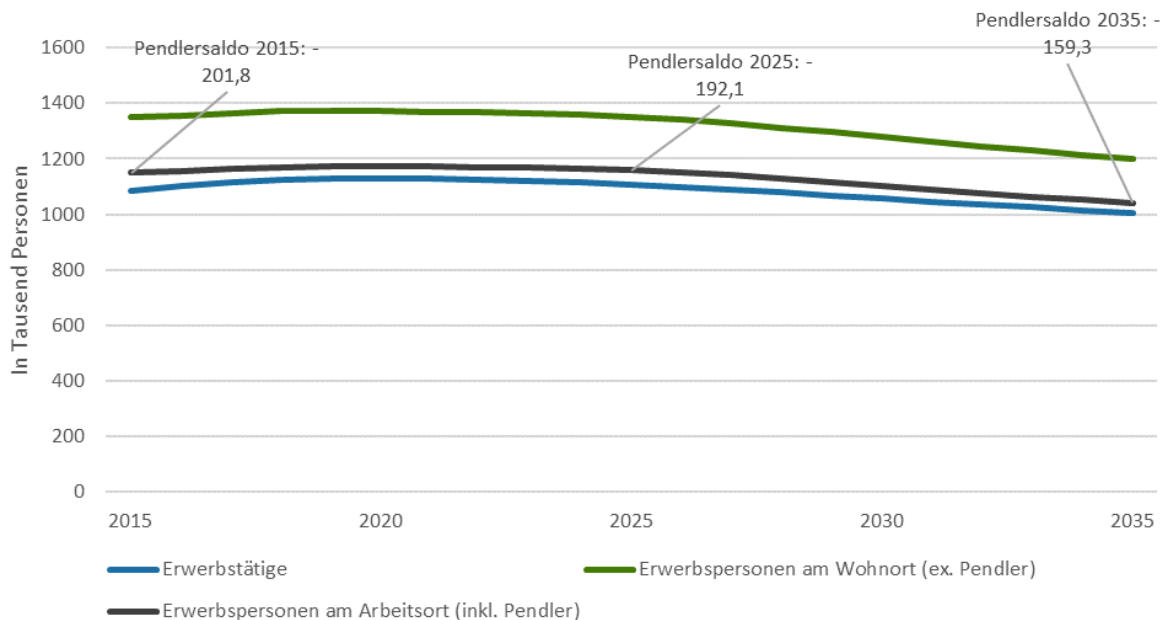
Die Zahl der **Erwerbspersonen am Wohnort** gibt an, wie viele Personen, die im Bundesland wohnen, einer Erwerbstätigkeit nachgehen wollen. Das Pendlerverhalten wird folglich nicht berücksichtigt. Wenn die Zahl der Erwerbspersonen am Wohnort sinkt, schrumpft jenes Arbeitsangebot, das auf ortsansässige Personen zurückgeht.

Dahingegen gibt die Zahl der **Erwerbspersonen am Arbeitsort** Auskunft über die Zahl der Personen, die im Bundesland einer Erwerbstätigkeit nachgehen bzw. nachgehen wollen. Dabei wird das Pendlerverhalten berücksichtigt: Personen, die in der Region wohnen, aber woanders arbeiten bzw. Arbeit suchen, werden herausgerechnet; Personen aus anderen Regionen, die im Bundesland arbeiten bzw. arbeiten wollen, werden hinzugerechnet. Eine sinkende Zahl signalisiert ein zurückgehendes Arbeitsangebot im Bundesland.

Wenn die Erwerbstätigenzahl größer als die Zahl der **Erwerbspersonen am Wohnort** ist, kann rechnerisch der Bedarf der Unternehmen an Arbeitskräften nicht mit heimischen Arbeitskräften

gedeckt werden. Wenn die Erwerbstätigenzahl hingegen größer ist als die Zahl der **Erwerbspersonen am Arbeitsort**, dann wird ein Mangel an Arbeitskräften erwartet, der trotz der Berücksichtigung des Pendlerverhaltens entsteht.

**Abbildung 4.4: Zahl der Erwerbstätigen und der Erwerbspersonen im Bundesland Brandenburg in Tausend Personen 2015 bis 2035**



Quelle: QuBe-Projekt, 5. Welle, BMAS-Prognose, Statistisches Bundesamt

## Ergebnisse:

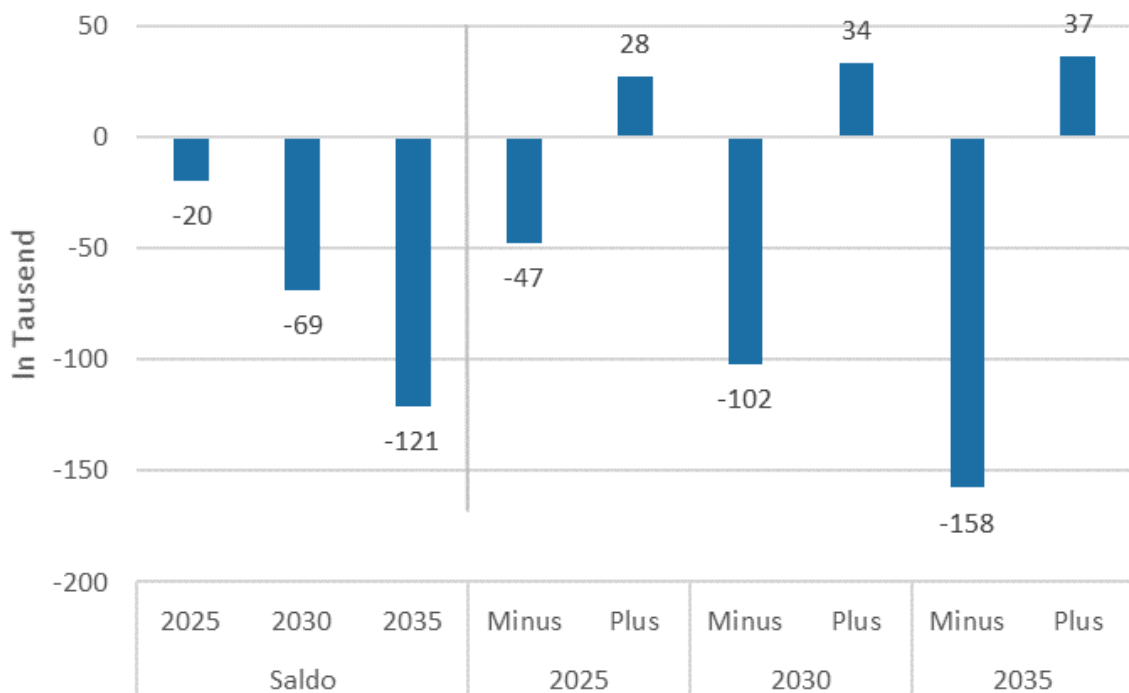
- Die Zahl der Erwerbstätigen liegt 2015 bei 1085 Tausend Personen. 2025 wird eine Zahl von 1107 Tausend und 2035 von 1005 Tausend Erwerbstätigen erwartet.
- Zwischen 2015 und 2035 liegt die durchschnittliche jährliche Veränderungsrate bei -0,4 Prozent. Im Bund werden 0,2 Prozent erreicht. Absteigend nach Höhe der Veränderungsrate sortiert, hat das Bundesland Brandenburg 2035 die Position 12 von 16 Bundesländern.
- Die Zahl der Erwerbspersonen am Wohnort verändert sich von 1351 Tausend Personen im Jahr 2015 bis 2025 auf 1352 Tausend und bis 2035 auf 1201 Tausend Personen. Für die Erwerbspersonen am Arbeitsort sind es für 2015: 1149 Tausend, 2025: 1160 Tausend bzw. 2035: 1041 Tausend Personen.
- Zwischen 2015 und 2035 liegt die durchschnittliche Veränderungsrate der Zahl der Erwerbspersonen am Arbeitsort bei -0,5 Prozent. Im Bund werden 0,1 Prozent erreicht. Damit nimmt das Bundesland Brandenburg bei einer Sortierung nach Veränderungsraten die Position 12 von 16 Bundesländern ein.

## 4.5 Arbeitsplatz-bezogener Strukturwandel

Der wirtschaftliche und berufliche Strukturwandel führt dazu, dass sich die Arbeitslandschaft in 2035 von der Arbeitslandschaft in 2018 unterscheidet. So werden in Gesamtdeutschland bis 2035 rund 4000 Tausend Arbeitsplätze abgebaut und rund 3300 Tausend Arbeitsplätze neu entstehen. Dabei wird im Modell auf der Nachfrageseite implizit unterstellt, dass die für die neu entstehenden Arbeitsplätze benötigten Erwerbstätigen auch gewonnen werden können. Sollte dies nicht gelingen, würde auf der einen Seite die Erwerbslosigkeit stärker steigen und auf der anderen Seite stünden nicht genügend Fachkräfte zur Verfügung, was wiederum negative Folgen für das Wirtschaftswachstum und damit den Arbeitsmarkt insgesamt hätte, sofern keine entsprechende Umschulung der Erwerbspersonen durch Bildung und Weiterbildung gelingt.

Die oben genannten Zahlen für den Bund beziehen sich auf einen Detailgrad, der nur auf der Bundesebene aufgrund der Datenlage erreicht werden kann, bei dem 63 Branchen und 141 Berufe unterschieden werden. Auf der Ebene von Bundesländern ermöglicht die Datenlage nur eine Gliederung nach 37 Branchen und 37 Berufen. Bei diesem Detailgrad werden auf der Bundesebene 3400 Arbeitsplätze ab- und 2700 Tausend Arbeitsplätze aufgebaut. Abbildung 4.5 bildet den Gesamtumschlag an Arbeitskräften im Bundesland Brandenburg ab.

Abbildung 4.5: Zahl der von 2018 bis 2035 neu entstehenden und wegfallenden Arbeitsplätze im Bundesland Brandenburg in Tausend Personen



Quelle: QuBe-Projekt, 5. Welle, BMAS-Prognose, Statistisches Bundesamt

### Ergebnisse:

- Im Bundesland Brandenburg werden von 2018 bis 2035 fast 37 Tausend Arbeitsplätze entstehen. Gleichzeitig werden auch 158 Tausend Arbeitsplätze wegfallen.

- Bezogen auf die heutige branchen- und berufsspezifische Zahl an Erwerbstätigen im Bundesland Brandenburg von 1130 Tausend Erwerbstätigen wird sich der Arbeitsmarkt der Zukunft demnach um 17,2 Prozent aller Arbeitsplätze unterscheiden.
- Mit diesem Wert des arbeitsplatzbezogenen Strukturwandels belegt das Bundesland Brandenburg bezogen auf die Stärke des erwarteten Strukturwandels den 3. Rang der 16 Bundesländer.

## 4.6 Erwerbstätige nach Branchen

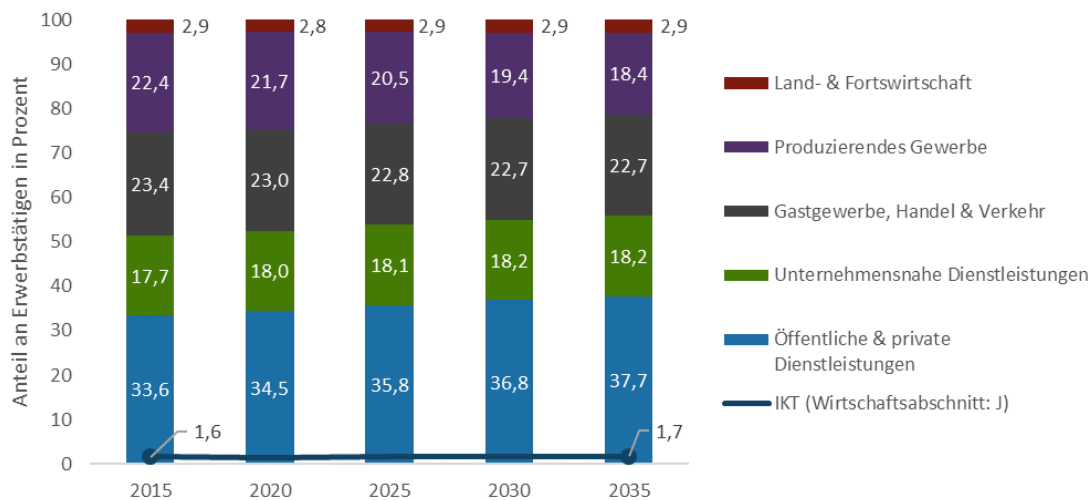
Die Branchenstruktur der Erwerbstätigen gibt Auskunft über die Verteilung der Erwerbstätigen auf Branchen. Diese unterscheiden sich hinsichtlich ihrer Produktionsweise und ihrer beruflichen Struktur. Beispielsweise sind im Produzierenden Gewerbe anteilig deutlich mehr fertigungstechnische Berufe vertreten als bei den öffentlichen und privaten Dienstleistungen. Eine Veränderung der Branchenstruktur geht deshalb auch mit einem veränderten Bedarf an Berufen einher. Je stärker der Wandel der Branchenstruktur ist, desto stärker verändern sich die Anforderungen an die Erwerbstätigen.

Unterscheidet sich das Bundesland Brandenburg in seiner **Branchenstruktur** deutlich von jener im Bundesdurchschnitt, dann ist zu erwarten, dass das Bundesland Brandenburg in seiner Entwicklung anders auf demografische und ökonomische Einflussfaktoren reagiert. Beispielsweise sind Bundesländer mit einem hohen Anteil Produzierenden Gewerbes eher von Verwerfungen im Außenhandel direkt betroffen als Bundesländer mit einem geringen Anteil.

Im Zuge einer digitalisierten Arbeitswelt wird insbesondere die IKT-Durchdringung ein wichtiger Indikator für die künftige Entwicklung in dem Bundesland darstellen. Die IKT-Durchdringung wird am Anteil der Branche „Information und Kommunikation (J)“ im Bundesland gemessen. Je höher dieser Anteil ist, desto eher kann das Bundesland vom digitalen Wandel profitieren. Zu der Branche „Information und Kommunikation (J)“ gehören mit den entsprechenden Anteilen (2016) und Veränderungsraten (2000 bis 2016) bezogen auf die Erwerbstätigenzahl die folgenden Branchen: „Verlagswesen, audiovisuelle Medien u. Rundfunk“ (26 %, -1,3 %), „Telekommunikation“ (10 %, -3,7 %) und „IT- und Informationsdienstleister“ (64 %, +3,4 %). Bundesländer mit hohen Wachstumsdynamiken in den IKT-Branchen werden vor allem von „IT- und Informationsdienstleistern“ profitieren.



**Abbildung 4.6: Zahl der Erwerbstätigen nach Branchen im Bundesland Brandenburg 2015 bis 2035, Anteil in Prozent**



Quelle: QuBe-Projekt, 5. Welle, BMAS-Prognose, Statistisches Bundesamt

## Ergebnisse:

- Der Anteil des Produzierenden Gewerbes im Bundesland Brandenburg liegt 2015 bei 22,4 und 2035 bei 18,4 Prozent. Zum Vergleich: Im Bund verändert sich im gleichen Zeitraum der Anteil von 24,8 auf 21,4 Prozent.
- Das Bundesland Brandenburg unterscheidet sich in seiner Struktur von der im Bund im Jahr 2035 um absolut 12,1 Prozentpunkte. Damit sind 9 der 16 Bundesländer dem Bundesdurchschnitt ähnlicher als Brandenburg (2015: 6).
- Die IKT-Durchdringung im Bundesland Brandenburg liegt 2015 bei 1,6 Prozent und 2035 bei 1,7 Prozent. Zum Vergleich: Im Bund verändert sich im gleichen Zeitraum der Anteil von 2,8 auf 3 Prozent.
- Das Bundesland Brandenburg erreicht bei der IKT-Durchdringung im Jahr 2035 den 14. Rang von 16 Bundesländern (2015: Rang 14).

Durch die Untergliederung der Erwerbstätigenzahlen in den Bundesländern nach insgesamt 37 Wirtschaftszweigen können regionale Unterschiede und Gemeinsamkeiten in der Branchenstruktur hervorgehoben werden. Einige Branchen, wie beispielsweise Handel oder Gesundheit, variieren in ihren Anteilen nur wenig. Andere Branchen, wie etwa „Bergbau und Gewinnung von Steinen und Erden“ oder „Herstellung von chemischen und pharmazeutischen Erzeugnissen“ haben in den verschiedenen Bundesländern unterschiedlich stark ausgeprägte Anteile an den Erwerbstätigenzahlen.

Zur Darstellung der regionalen Branchenschwerpunkte im Bundesland Brandenburg sind in Tabelle 4.1 die 12 größten Branchen bezogen auf die Zahl an Erwerbstätigen im Jahr 2018 aufgelistet. Zusätzlich wird der entsprechende Anteil im Bund angegeben.

**Tabelle 4.1: Top 12-Branchen<sup>1)</sup> im Bundesland Brandenburg**

	Zahl der Erwerbstätigen im Jahr 2018, Anteil in Prozent	
	in Brandenburg	im Bund
Baugewerbe	8,6	5,8
Einzelhandel (ohne Handel mit Kraftfahrzeugen)	7,7	7,4
Öffentliche Verwaltung, Verteidigung; Sozialversicherung	7,7	5,8
Gesundheitswesen	7,5	7,6
Heime und Sozialwesen	7,3	5,7
Sonstige Unternehmensdienstleister	7,1	5,1
Erziehung und Unterricht	5	5,5
Gastgewerbe	4,3	4,3
Übriges Verarbeitende Gewerbe	2,8	2,9
Land- und Forstwirtschaft, Fischerei	2,8	1,4
Landverkehr u. Transport in Rohrfernleitungen	2,7	2,1
Großhandel (ohne Handel mit Kraftfahrzeugen)	2,6	4,2

<sup>1)</sup> bezogen auf die Zahl der Erwerbstätigen im Jahr 2018

Quelle: QuBe-Projekt, 5. Welle, BMAS-Prognose, Statistisches Bundesamt

## Ergebnisse:

- Die drei Branchen mit den größten Erwerbstätigenanteilen im Bundesland Brandenburg sind: "Baugewerbe" (8,6 %), "Einzelhandel (ohne Handel mit Kraftfahrzeugen)" (7,7 %) sowie "Öffentliche Verwaltung, Verteidigung; Sozialversicherung" (7,7 %). Im Bund liegen die Anteile dieser Branchen bei 5,8 %, 7,4 % und 5,8 %.
- Die größten Erwerbstätigenanteile 2018 im Vergleich zum Bund hat das Bundesland Brandenburg in der Branche "Baugewerbe" (8,6 % der Erwerbstätigen gegenüber 5,8 % im Bund).
- In dieser Branche liegt Brandenburg gemessen an den Anteilen an den Erwerbstätigenzahlen auf Rang 1 in Deutschland.

In TTabelle 4.2 sind die Branchen aufgeführt, in denen zwischen 2018 und 2035 die meisten Arbeitsplätze entstehen bzw. abgebaut werden. Zusätzlich werden die Ränge der jeweiligen Branche im Bundesland gemessen an der Zahl an Erwerbstätigen angegeben.

**Tabelle 4.2: Beschäftigungsauf und abbauende Branchen\*) im Bundesland Brandenburg**

	Zahl der Erwerbstätigen, Veränderung von 2018 bis 2035	Rang 2018	Rang 2035
<b>Beschäftigung aufbauende Branchen</b>			
Gesundheitswesen	8900	4	1
Häusliche Dienste	5200	29	20
Sonstige Dienstleister anders nicht genannt	4100	13	9
Heime und Sozialwesen	2000	5	2
Architektur- u. Ingenieurbüros; techn. Untersuchung	1700	20	16
<b>Beschäftigung abbauende Branchen</b>			
Baugewerbe	-34600	1	6
Öffentliche Verwaltung, Verteidigung; Sozialversicherung	-19500	3	5
Sonstige Unternehmensdienstleister	-9800	6	4
Einzelhandel (ohne Handel mit Kraftfahrzeugen)	-9500	2	3
Großhandel (ohne Handel mit Kraftfahrzeugen)	-7800	12	14

\*) bezogen auf die Zahl an Arbeitsplätze, die zwischen 2018 und 2035 auf- bzw. abgebaut werden.

Quelle: QuBe-Projekt, 5. Welle, BMAS-Prognose, Statistisches Bundesamt

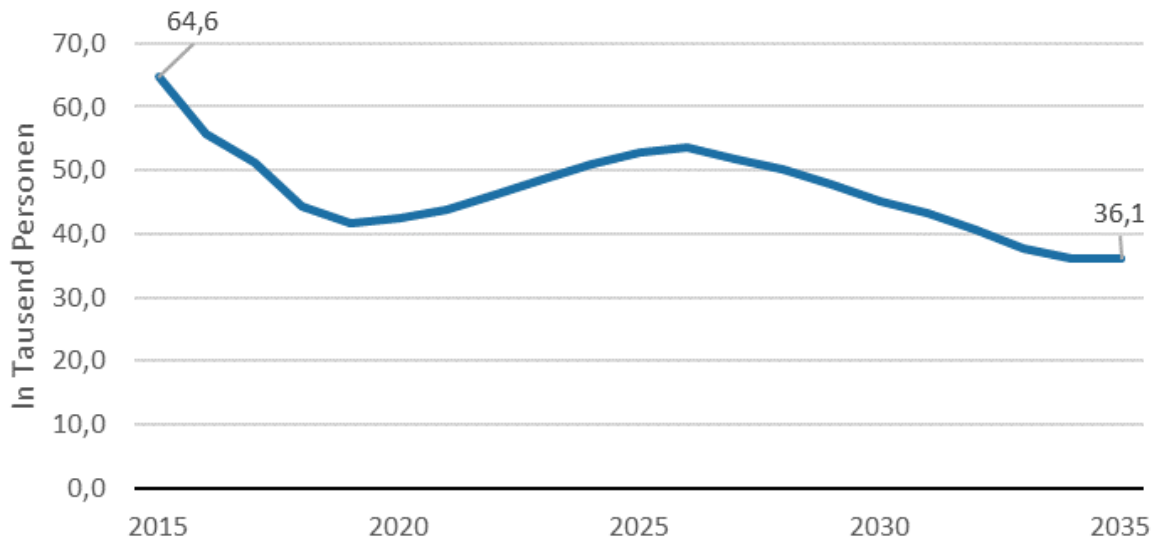
## Ergebnisse:

- In der Branche Gesundheitswesen können mit 8900 zusätzlichen Erwerbstätigen die meisten Arbeitsplätze aufgebaut werden. Es folgen die Branchen Häusliche Dienste (5200) und Sonstige Dienstleister anders nicht genannt (4100).
- Den größten Arbeitsplatzabbau im Bundesland Brandenburg verzeichnet die Branche Baugewerbe mit 34600 Arbeitsplätzen weniger im Jahr 2035 gegenüber 2018.

## 4.7 Arbeitskräftesituation

Zur Beurteilung der künftigen Arbeitskräftesituationen werden die Entwicklungen des Arbeitskräfteangebots und des Arbeitskräftebedarfs gegenübergestellt. Die rechnerische Differenz aus Erwerbspersonen am Arbeitsort inklusive des Pendlerverhaltens und der Erwerbstätigen gibt an, ob dem Arbeitsmarkt genügend Arbeitskräfte zur Verfügung stehen, um den Arbeitskräftebedarf zu befriedigen. Ist diese Differenz nahe Null oder gar negativ, so deutet dies darauf hin, dass die Arbeitsmarktsituation langfristig unter Arbeitskräfteengpass leiden wird. Wenn es dem Bundesland nicht gelingt, weitere Arbeitskräfte zu gewinnen, würden in diesem Fall nicht genügend Arbeitskräfte zur Verfügung stehen, um die projizierte Wirtschaftsleistung zu erbringen.

Abbildung 4.7: Differenz aus Arbeitskräfteangebot und Arbeitskräftebedarf<sup>1)</sup> im Bundesland Brandenburg in Tausend Personen 2015 bis 2035



<sup>1)</sup> rechnerische Differenz aus Erwerbspersonenzahl am Arbeitsort und Erwerbstätigen.

Quelle: QuBe-Projekt, 5. Welle, BMAS-Prognose, Statistisches Bundesamt

## Ergebnisse:

- Die Differenz aus Zahl an Erwerbspersonen am Arbeitsort und Zahl an Erwerbstätigen verändert sich von 65 Tausend in 2015 auf 36 Tausend in 2035.
- Bezogen auf die Zahl der Erwerbspersonen am Arbeitsort verändert sich die Differenz von 5,6 Prozent in 2015 auf 3,5 Prozent in 2035.
- 2 Bundesländer haben 2035 eine Differenz, die bezogen auf die Zahl der Erwerbspersonen am Arbeitsort höher ist als die im Bundesland Brandenburg. 2015 waren es 4.

## 4.8 Berufe

Bei der Beurteilung der beruflichen Arbeitsmarktlage sind neben Angebot und Bedarf an Arbeitskräften weitere berufliche Eigenschaften berücksichtigt worden. So unterscheiden sich Berufe hinsichtlich ihrer Ausbildungssituation: Engpasslagen in Berufen, die tendenziell eine große Zahl an Neuzugängen aus dem Bildungssystem haben, können eher durch Rekrutierung überwunden werden als andere. Berufe, die bezüglich des benötigten fachlichen Wissens oder formaler Anforderungen (z. B. Gesundheitswesen) hohe Voraussetzungen haben, können in der Situation knapper Arbeitsmärkte weniger schnell reagieren. Diese zwei Aspekte berücksichtigt der Fachkräfteindikator neben der Gegenüberstellung von Angebot und Bedarf.

**Tabelle 4.3: Zahl der Erwerbstätigen und der Erwerbspersonen nach dem ausgeübten Beruf in Tausend Personen sowie Fachkräftesituation im Bundesland Brandenburg 2025 und 2035**

Berufe	Zahl der Erwerbstätigen (Arbeitsort) in Tausend		Zahl der Erwerbspersonen (Arbeitsort) in Tausend		Fachkräftesituation	
	2025	2035	2025	2035	2025	2035
01 Angehörige der regulären Streitkräfte	6,4	5,6	6,3	5,9	Kat. 3	Kat. 3
11 Land-, Tier- und Forstwirtschaftsberufe	19,4	17,7	22,3	19,6	Kat. 4	Kat. 3
12 Gartenbauberufe und Floristik	10,1	9,3	11,7	10,3	Kat. 5	Kat. 4
21 Rohstoffgewinnung & -aufbereitung, Glas- und Keramikherstellung & -verarbeitung	7,2	4,7	10,7	8,8	Kat. 5	Kat. 5
22 Kunststoffherstellung und -verarbeitung, Holzbe- und -verarbeitung	11,9	9,9	13,4	11,3	Kat. 4	Kat. 4
23 Papier- und Druckberufe, technische Mediengestaltung	7,7	6,7	8,9	8,2	Kat. 4	Kat. 4
24 Metallerzeugung und -bearbeitung, Metallbauberufe	19,7	15,9	20,8	17,2	Kat. 4	Kat. 3
25 Maschinen- und Fahrzeugtechnikberufe	43,2	38,4	44,5	38,5	Kat. 4	Kat. 3
26 Mechatronik-, Energie- und Elektroberufe	28,1	23,8	29,6	25,6	Kat. 4	Kat. 4
27 Technische Forschungs-, Entwicklungs-, Konstruktions- & Produktionssteuerungsberufe	21	18,5	22,3	19,8	Kat. 4	Kat. 3
28 Textil- und Lederberufe	4,1	3,2	4,1	3	Kat. 4	Kat. 3
29 Lebensmittelherstellung und -verarbeitung	26,3	23,3	26,8	23	Kat. 4	Kat. 3
31 Bauplanungs-, Architektur- und Vermessungsberufe	10,8	8,9	12,3	11,1	Kat. 4	Kat. 4
32 Hoch- und Tiefbauberufe	18,2	12,9	23,7	18,9	Kat. 5	Kat. 5
33 (Innen-)Ausbauberufe	22	17	26,3	22,3	Kat. 5	Kat. 5
34 Gebäude- und versorgungstechnische Berufe	21,1	17,3	25	21,2	Kat. 5	Kat. 5
41 Mathematik-, Biologie-, Chemie- und Physikberufe	7,6	7	7,8	7,1	Kat. 3	Kat. 3
42 Geologie-, Geografie- und Umweltschutzberufe	2,1	2	2,4	2,4	Kat. 4	Kat. 3
43 Informatik-, Informations- und Kommunikationstechnologieberufe	16,5	16,1	18,2	17,8	Kat. 4	Kat. 4
51 Verkehrs- und Logistikberufe (außer Fahrzeugführung)	74,2	67,7	76	67,4	Kat. 4	Kat. 3
52 Führer/innen von Fahrzeug- und Transportgeräten	38,4	35,2	38,1	32,4	Kat. 3	Kat. 1
53 Schutz-, Sicherheits- und Überwachungsberufe	21	19,2	21,3	19,3	Kat. 3	Kat. 2
54 Reinigungsberufe	50,5	46	48	37,2	Kat. 4	Kat. 2
61 Einkaufs-, Vertriebs- und Handelsberufe	26,5	23	29,7	26,6	Kat. 5	Kat. 5
62 Verkaufsberufe	78,4	72,1	78	67,9	Kat. 4	Kat. 3
63 Tourismus-, Hotel- und Gaststättenberufe	42,4	38,8	44	40,8	Kat. 5	Kat. 5
71 Berufe in Unternehmensführung und -organisation	119,6	106	129,2	115,5	Kat. 5	Kat. 5
72 Berufe in Finanzdienstleistungen, Rechnungswesen und Steuerberatung	31,1	28,1	33,9	31,2	Kat. 4	Kat. 4
73 Berufe in Recht und Verwaltung	58	50,9	61,2	57,3	Kat. 4	Kat. 4
81 Medizinische Gesundheitsberufe	90,4	92	88,4	84,2	Kat. 2	Kat. 1

Berufe	Zahl der Erwerbstätigen (Arbeitsort) in Tausend		Zahl der Erwerbspersonen (Arbeitsort) in Tausend		Fachkräftesituation	
	2025	2035	2025	2035	2025	2035
82 Nichtmedizinische Gesundheits-, Körperpflege- und Wellnessberufe, Medizintechnik	38,6	39,4	36,1	34,5	Kat. 2	Kat. 1
83 Erziehung, soziale und hauswirtschaftliche Berufe, Theologie	56,8	56,4	56,5	54,1	Kat. 3	Kat. 2
84 Lehrende und auszubildende Berufe	46,2	43,6	47,5	47,3	Kat. 3	Kat. 4
91 Sprach-, literatur-, geistes-, gesellschafts- und wirtschaftswissenschaftliche Berufe	2,8	2,8	3,2	3,6	Kat. 5	Kat. 5
92 Werbung, Marketing, kaufmännische und redaktionelle Medienberufe	16,4	15,3	17,9	17,4	Kat. 4	Kat. 4
93 Produktdesign und kunsthandwerkliche Berufe, bildende Kunst, Musikinstrumentenbau	4,9	4,3	5,9	5,5	Kat. 5	Kat. 5
94 Darstellende und unterhaltende Berufe	6,8	6,3	7,7	7,3	Kat. 4	Kat. 4

**Kategorie: Kat. 1:** Sehr hoher Fachkräfteengpass; **Kat. 2:** Fachkräfteengpass; **Kat. 3:** Ausgeglichene Arbeitsmarktsituation; **Kat. 4:** Fachkräfteüberangebot; **Kat. 5:** Sehr hohes Fachkräfteüberangebot

Quelle: QuBe-Projekt, 5. Welle, BMAS-Prognose, Statistisches Bundesamt

Auf Bundesebene hat sich gezeigt, dass die Fachkräftesituation in einer Berufsgruppe (Dreisteller) auch innerhalb einer Berufshauptgruppe (Zweisteller) variieren kann. Zu bedenken ist jedoch, dass bei der Projektion des Arbeitsangebotes davon ausgegangen wird, dass sich das Bildungs-, Wanderungs- und Pendlerverhalten der Bevölkerung bezogen auf Bevölkerungsgruppen nicht ändert. D. h. Indikatorwerte, die Passungsprobleme anzeigen, weisen somit auf denkbare Anpassungsreaktionen oder Ansatzpunkte politischen Handelns hin: Beispielsweise werden Regionen mit häufig auftretenden Engpässen entweder Zuzüge oder einen positiveren Pendlersaldo erwarten können oder fördern müssen.

Tabelle 4.3 kann die Fachkräftesituation in den jeweiligen Berufsgruppen deshalb nur annähern. Zur Einordnung der Ergebnisse ist zu beachten, dass sich hohe Fachkräfteengpässe aus Arbeitgebersicht auf Bundesebene vor allem innerhalb folgender Berufshauptgruppen ergeben: „(11) Land-, Tier- und Forstwirtschaftsberufe“, „(34) Gebäude- und versorgungstechnische Berufe“, „(53) Schutz-, Sicherheits- und Überwachungsberufe“, „(81) Medizinische Gesundheitsberufe“, „(82) Nichtmedizinische Gesundheits-, Körperpflege- und Wellnessberufe, Medizintechnik“ und „(83) Erziehung, soziale und hauswirtschaftliche Berufe, Theologie“. Hier ist es deshalb generell schwieriger entsprechend qualifizierte Personen zu finden.

# Glossar

- **Arbeitsort**

Der Arbeitsort ist jener Ort, an welchem die Erwerbspersonen einer Erwerbstätigkeit nachgehen bzw. nachgehen wollen, unabhängig von deren tatsächlichem Wohnort.

- **Branche**

Die Bezeichnung „Wirtschaftszweig“ oder „Branche“ entspricht einer Gruppe von Unternehmen, die nah verwandte Substitute herstellen. Die Brancheneinteilung erfolgt gemäß der Statistischen Systematik der Wirtschaftszweige in der Europäischen Gemeinschaft von 2008 (NACE-Klassifikation WZ 08). Die Zusammenfassung zu 37 Branchen erfolgte im Rahmen des QuBe-Projekts.

- **Erwerbspersonen**

Gemäß dem Labour-Force-Konzept der International Labour Organization (ILO) sind Erwerbspersonen alle Personen, die ihren Wohnsitz im Bundesgebiet haben und eine unmittelbar oder mittelbar auf Erwerb gerichtete Tätigkeit ausüben oder suchen (Abhängige, Selbstständige, mithelfende Familienangehörige) – unabhängig von der Bedeutung des Ertrags dieser Tätigkeit für ihren Lebensunterhalt und ohne Rücksicht auf die von ihnen tatsächlich geleistete oder vertragsmäßig zu leistende Arbeitszeit (Erwerbskonzept).

- **Erwerbstätige**

Erwerbstätige sind nach den Definitionen der internationalen Arbeitsorganisationen (ILO) Personen im Alter von 15 Jahren und mehr, die mindestens eine Stunde gegen Entgelt irgendeiner beruflichen Tätigkeit nachgehen bzw. in einem Arbeitsverhältnis stehen (Arbeitnehmerinnen und Arbeitnehmer) oder selbstständig ein Gewerbe, einen freien Beruf, ein Handwerk oder eine Landwirtschaft betreiben oder als mithelfende Familienangehörige im Betrieb eines Familienmitgliedes mitarbeiten, ohne dafür Lohn oder Gehalt zu beziehen. Einbezogen sind ferner Soldatinnen und Soldaten und Personen in Freiwilligendiensten. Als Erwerbstätige gelten auch Personen, die vorübergehend nicht arbeiten, sofern sie formell mit ihrem Arbeitsplatz verbunden sind (z. B. Urlauber, Kranke, Streikende, Ausgesperrte, Mutterschafts- und Elternurlauber, Schlechtwettergeldempfänger usw.). Die Bedeutung des Ertrages der Tätigkeit für den Lebensunterhalt ist hierbei irrelevant. Die ILO-Definition wird in verschiedenen Statistiken zur Erwerbstätigkeit verwendet.

- **IKT-Durchdringung**

Die IKT-Durchdringung wird am Erwerbstätigenanteil der Branche „Information und Kommunikation (J)“ an der Gesamtwirtschaft gemessen. Zu dieser Branche gehören „Verlagswesen, audiovisuelle Medien u. Rundfunk“, „Telekommunikation“ und „IT- und Informationsdienstleister“.

- **Pendler**

Pendler sind Erwerbstätige, bei deren Arbeitsweg zwischen Wohnung und Arbeitsort die Grenze des Bundeslandes, in dem sie leben, überschritten werden muss.

**Tabelle 4.4: Gliederung der Wirtschaftszweige**

Lfd. Nr.	WZ 2008*	Bezeichnung
1	A	Land- und Forstwirtschaft, Fischerei
2	B	Bergbau und Gewinnung von Steinen und Erden
3	CA	Herstellung von Nahrungsmitteln u. Getränken, Tabakverarbeitung
4	CE-F	Herstellung von chemischen und pharmazeutischen Erzeugnissen
5	CG	Herstellung von Gummi-, Kunststoff-, Glaswaren, Keramik und Ähnliches
6	CH	Metallerzeugung. und -bearbeitung, Herstellung von Metallerzeugnissen
7	CI-J	Herstellung v. DV-Geräte, elektr. & optische Erzeugnisse, elektr. Ausrüstungen
8	28 (CK)	Maschinenbau
9	CL	Fahrzeugbau
10	CX	Übriges Verarbeitende Gewerbe
11	35 (D)	Energieversorgung
12	E	Wasserversorgung, Entsorgung und Ähnliches
13	F	Baugewerbe
14	45 (GA)	Kfz-Handel; Instandhaltung und Reparatur von Kraftfahrzeugen
15	46 (GB)	Großhandel (ohne Handel mit Kraftfahrzeugen)
16	47 (GC)	Einzelhandel (ohne Handel mit Kraftfahrzeugen)
17	49 (HA)	Landverkehr u. Transport in Rohrfernleitungen
18	53 (HE)	Post-, Kurier- und Expressdienste
19	HX	Übrige Verkehr und Lagerei
20	I	Gastgewerbe
21	JC	IT- und Informationsdienstleister
22	JX	Übrige Information und Kommunikation
23	K	Finanz- und Versicherungsdienstleister
24	68 (L)	Grundstücks- und Wohnungswesen
25	69-70	Rechts- u. Steuerberatung, Unternehmensberatung
26	71	Architektur- u. Ingenieurbüros; techn. Untersuchung
27	MX	Übrige freiberufliche, wissenschaftliche u. technische Dienstleister
28	78 (NB)	Vermittlung und Überlassung von Arbeitskräften
29	NX	Sonstige Unternehmensdienstleister
30	O	Öffentliche Verwaltung, Verteidigung; Sozialversicherung
31	P	Erziehung und Unterricht
32	QA	Gesundheitswesen
33	QB	Heime und Sozialwesen
34	R	Kunst, Unterhaltung und Erholung
35	94 (SB)	Interessenvertretungen, religiöse Vereinigungen
36	SX	Sonstige Dienstleister anders nicht genannt
37	T	Häusliche Dienste

\* Abteilungen und Abschnitte der WZ-2008, sowie Codierung in Anlehnung an den Volkswirtschaftlichen Gesamtrechnungen der Länder (VGRdL)

## QuBe-Projekt

Die BIBB-IAB-Qualifikations- und Berufsprojektionen (QuBe-Projekt), die in Zusammenarbeit mit der Gesellschaft für Wirtschaftliche Strukturforchung (GWS) entstanden sind, zeigen anhand von Modellrechnungen, wie sich Angebot und Nachfrage nach Qualifikationen und Berufen langfristig



entwickeln können. Als Datengrundlage werden mehrere Datenquellen aufeinander abgestimmt. Der Mikrozensus (letztes Erhebungsjahr 2015) liefert als amtliche Repräsentativstatistik des Statistischen Bundesamts, an der jährlich ein Prozent aller Haushalte in Deutschland beteiligt ist, Informationen über die Bevölkerung und den Arbeitsmarkt. Die volkswirtschaftliche Gesamtrechnung (in der vorliegenden Projektion bis zum Jahre 2016) ist Grundlage für die Projektion der Gesamtwirtschaft. Die Registerdaten der sozialversicherungspflichtig Beschäftigten (SVB) und der ausschließlich geringfügig Beschäftigten (AGB) der Bundesagentur für Arbeit (BA) liefern zusätzliche Informationen zu den Erwerbstätigen nach Beruf und den entsprechend gezahlten Löhnen (in der vorliegenden Projektion bis zum Jahre 2015). Die Ergebnisse werden auf gesamtdeutscher Ebene bis zu 144 Dreistellern (Berufsgruppen) der KldB 2010 differenziert; auf regionaler Ebene nach 37 Berufshauptgruppen.

Das Alleinstellungsmerkmal des QuBe-Projektes liegt in der Verknüpfung des Arbeitsangebots nach einem erlernten Beruf mit der berufsspezifischen Arbeitsnachfrage durch die Verwendung beruflicher Flexibilitätsmatrizen. Hierdurch kann eine fachliche Bilanzierung des Arbeitsmarkts durch den Vergleich von Erwerbspersonen und Erwerbstätigen nach Berufsgruppen erfolgen.

Die Ergebnisse basieren auf der Basisprojektion der fünften Projektionswelle. Diese baut auf den Methoden der vorherigen Wellen auf (Helmrich und Zika 2010, Maier u. a. 2014b, Maier u. a. 2016, Zika u. a. 2012) und nimmt weitere Erneuerungen auf. Für die Ermittlung des Personalbedarfs in Pflege, Erziehung und Unterricht sind detaillierte Module („Pflege“ und „Lehrende“) entwickelt worden, die nicht nur die Nachfrage nach Arbeitskräften, sondern auch die ökonomischen Folgen für das Gesundheits- und Sozialwesen berücksichtigen. Wie das überarbeitete Haushaltsmodul, das die Anzahl der Haushalte mit deutschem und nicht deutschem Vorstand ermittelt, basieren diese Module auf der QuBe-Bevölkerungsprojektion.

Mit dem QuBe-Projekt wird in der Basisprojektion ein auf Empirie basiertes Konzept verfolgt: Es werden nur bislang nachweisbare Verhaltensweisen in die Zukunft projiziert. In der Vergangenheit nicht feststellbare Verhaltensänderungen sind somit nicht Teil der Basisprojektion. Dies gilt auch für die modellierten Marktanpassungsmechanismen.

Die Bundesprojektionen sind um Ergebnisse auf der regionalen Ebene substantiell erweitert worden. Für jedes Bundesland werden Angebot und Bedarf mit Bezug auf regionalspezifische Komponenten gebildet. Die Angebotsseite berücksichtigt die regionsspezifische Bevölkerungsentwicklung bezogen auf Anzahl und Altersstruktur. Die Bedarfsseite nimmt ebenfalls die Bevölkerungsentwicklung auf, berücksichtigt zudem aber auch – z. B. für das Verarbeitende Gewerbe – nationale und internationale Marktentwicklungen und den Vorleistungsverbund zwischen Verarbeitendem Gewerbe und Unternehmensdienstleistungen. Neben den regionalspezifischen Komponenten werden übergeordnete Einflüsse, wie z. B. das Bildungsverhalten oder der generelle Strukturwandel (z. B. digitaler Wandel), in die Rechnungen einbezogen. Die regionalspezifischen Ergebnisse ergeben in Summe das Bundesergebnis und liefern damit insbesondere eine Verteilung der Bundesentwicklung im Raum.

Weitere Informationen unter [www.qube-projekt.de](http://www.qube-projekt.de); Ergebnisse finden Sie unter [www.qube-data.de](http://www.qube-data.de).

# Literatur

- Helmrich, Robert und Zika, Gerd (Hrsg.) (2010). Beruf und Qualifikation in der Zukunft. BIBB-IAB-Modellrechnungen zu den Entwicklungen in Berufsfeldern und Qualifikationen bis 2025. Bielefeld, Bundesinstitut für Berufsbildung.
- Maier, Tobias; Zika, Gerd; Kalinowski, Michael; Mönnig, Anke; Wolter, Marc Ingo und Schneemann, Christian (2018). Bevölkerungswachstum bei geringer Erwerbslosigkeit. Ergebnisse der fünften Welle der BIBB-IAB-Qualifikations- und Berufsprojektionen bis zum Jahr 2035. Bonn.
- Maier, Tobias; Zika, Gerd; Mönnig, Anke; Wolter, Marc Ingo; Kalinowski, Michael; Hänisch, Carsten; Helmrich, Robert; Schandock, Manuel; Neuber-Pohl, Caroline; Bott, Peter und Hummel, Markus (2014) Löhne und berufliche Flexibilitäten als Determinanten des interaktiven QuBe-Arbeitsmarktmodells. Ein Methodenbericht zur Basisprojektion der 3. Welle der BIBB-IAB Qualifikations- und Berufsfeldprojektionen. Wissenschaftliche Diskussionspapiere.
- Maier, Tobias; Zika, Gerd; Wolter, Marc-Ingo; Kalinowski, Michael; Neuber-Pohl, Caroline; Helmrich, Robert; Hummel, Markus; Mönnig, Anke; Winnige, Stefan und Quack, Lara (2016). Die Bevölkerung wächst - Engpässe bei fachlichen Tätigkeiten bleiben aber dennoch bestehen. BIBB-Report 3/2016: 1-22.
- Mönnig, Anke; Schneemann, Christian; Weber, Enzo; Zika, Gerd und Helmrich, Robert (2018). Elektromobilität 2035 – Effekte auf Wirtschaft und Erwerbstätigkeit durch die Elektrifizierung des Antriebsstrangs von Personenkraftwagen. Nürnberg.
- Wolter, Marc Ingo; Mönnig, Anke; Schneemann, Christian; Weber, Enzo; Zika, Gerd; Helmrich, Robert; Maier, Tobias; Winnige, Stefan (2018). Wirtschaft 4.0 und die Folgen für Arbeitsmarkt und Ökonomie.
- Zika, Gerd; Helmrich, Robert; Kalinowski, Michael; Wolter, Marc Ingo; Hummel, Markus; Maier, Tobias; Hänisch, Carsten und Drosdowski, Thomas (2012). In der Arbeitszeit steckt noch eine Menge Potenzial. Qualifikations- und Berufsfeldprojektionen bis 2030. IAB-Kurzbericht 18/2012: 1-12.
- Zika, Gerd; Maier, Tobias; Helmrich, Robert; Hummel, Markus; Kalinowski, Michael; Mönnig, Anke und Wolter, Marc Ingo (2017). Qualifikations- und Berufsfeldprojektion bis 2035. Regionale Unterschiede prägen die beruflichen Arbeitsmärkte. BIBB-Report 3/2017.
- Zika, Gerd; Maier, Tobias; Hummel, Markus und Helmrich, Robert (2015). Entwicklung von Arbeitskräfteangebot und -bedarf bis 2030 in sechs Regionen. Qualifikation und Beruf in Deutschlands Regionen bis 2030. Konzepte, Methoden und Ergebnisse der BIBB-IAB-Projektionen. Zika, Gerd und Maier, Tobias. Bielefeld, W. Bertelsmann Verlag: 9-68.
- Zika, Gerd; Wolter, Marc Ingo; Maier, Tobias; Grossman, Anett; Kalinowski, Michael; Mönnig, Anke; Parton, Frederik; Schneemann, Christian und Winnige, Stefan (2018a). BMAS-Prognose „Digitalisierte Arbeitswelt“. Berlin.
- Zika, Gerd; Wolter, Marc Ingo; Maier, Tobias; Grossman, Anett; Kalinowski, Michael; Mönnig, Anke; Parton, Frederik; Schneemann, Christian und Winnige, Stefan (2018b). Methodische Erläuterungen zur BMAS-Prognose „Digitalisierte Arbeitswelt“. Berlin.