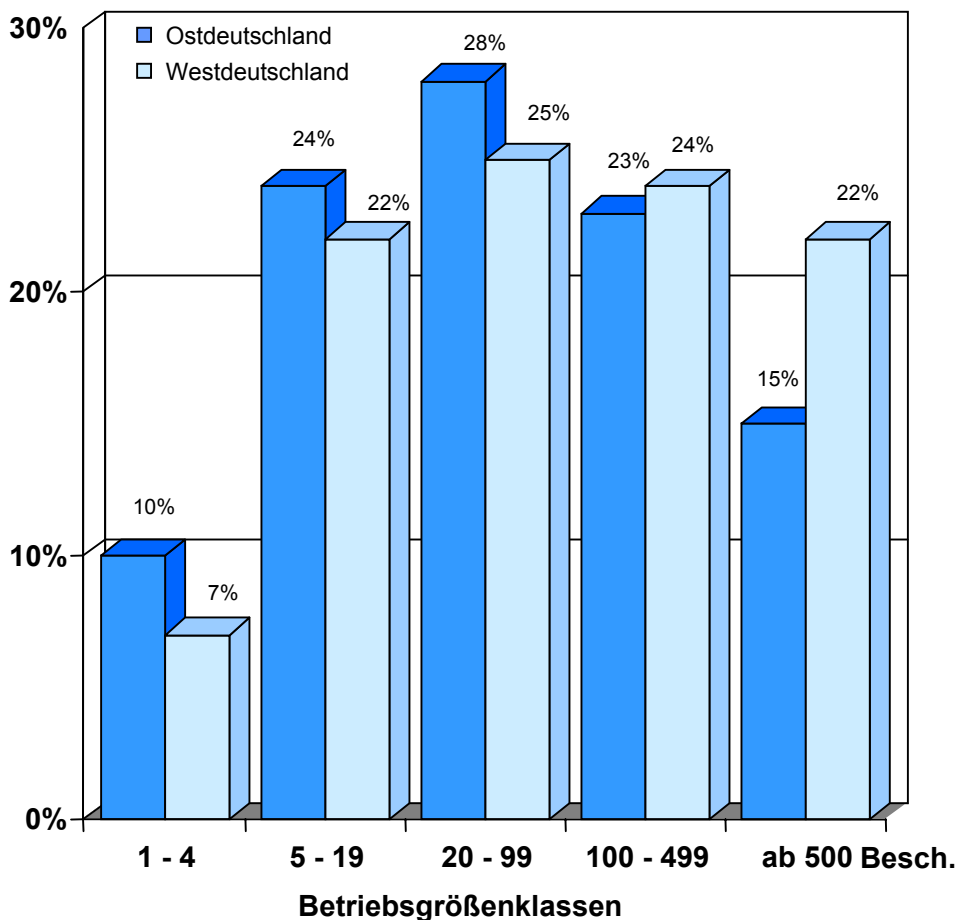


Beschäftigtenstruktur nach Betriebsgrößen

Bei der Verteilung der Beschäftigten wird vor allem der geringere Anteil von Beschäftigten in Betrieben mit mehr als 500 Mitarbeitern in Ostdeutschland deutlich. Er liegt hier mit 15 Prozent um 7 Prozentpunkte unter dem entsprechenden Anteil in Westdeutschland.

Rund ein Drittel der Beschäftigten Ostdeutschlands ist in Betrieben mit weniger als 20 Beschäftigten tätig.

Abb.: Beschäftigtenstruktur in Ost- und Westdeutschland 2001 nach Betriebsgrößenklassen (Anteil in Prozent)



Quelle: IAB/SÖSTRA 2001: IAB-Betriebspanel 2001, 6. Welle Ost

- Die Verteilung der Betriebe auf Betriebsgrößenklassen zeigt in den neuen Bundesländern eine stärkere Konzentration auf Kleinbetriebe als in den alten Bundesländern. 52 Prozent der Betriebe Ostdeutschlands haben weniger als 5 Beschäftigte, in Westdeutschland sind dies nur 45 Prozent. Genau umgekehrt verhält es sich in der Betriebsgrößenklasse zwischen 5 und 19 Beschäftigten.
- Die durchschnittliche Beschäftigtenzahl in den Betrieben Ostdeutschlands lag Mitte 2001 bei 13 Personen (Westdeutschland 17 Personen).