

Inhalt

1. In aller Kürze	2
2. Grafiken und Tabellen	2
Grafik: Qualifikationsspezifische Arbeitslosenquoten 1975 bis 2015, Männer und Frauen	2
Tabelle 1: Qualifikationsspezifische Arbeitslosenquoten 1975 bis 2015, Männer und Frauen...	3
Tabelle 2: Qualifikationsspezifische Arbeitslosenquoten 1975 bis 2015, Frauen	4
Tabelle 3: Qualifikationsspezifische Arbeitslosenquoten 1975 bis 2015, Männer	5
Tabelle 4: Qualifikationsspezifische Erwerbslosenquoten 2003 bis 2015, Männer und Frauen.....	6

1. In aller Kürze

- Die Arbeitslosigkeit in Deutschland ist 2015 im zweiten Jahr in Folge gesunken. Die Gesamtquote nach Qualifikationen hat mit 6,6 Prozent den niedrigsten Stand seit der Wiedervereinigung erreicht. Da der Berechnung dieser Quote eine andere Datenbasis zugrunde liegt, weicht sie von der amtlichen Quote geringfügig ab.
- Je niedriger die Qualifikation, desto höher ist das Arbeitsmarktrisiko. Personen ohne Berufsabschluss sind deshalb von Arbeitslosigkeit besonders betroffen. In dieser Gruppe ist mehr als jeder Fünfte ohne Arbeit. Im Vorjahresvergleich hat ihre Quote im Gegensatz zu den anderen Qualifikationsgruppen zugenommen.
- Die Perspektive für Akademiker bleibt gut. Die Arbeitslosenquote liegt auf niedrigem Niveau (2,4%). Weiter verbessert hat sich die Beschäftigungssituation auch für Personen mit einer beruflichen Ausbildung (4,6%).
- Deutliche Unterschiede bestehen im Niveau der Quoten zwischen Ost- und Westdeutschland, aber der Osten hat den Rückstand weiter verringert.

Die beruflich Qualifizierten und insbesondere auch die Hochschulabsolventen haben im Osten als auch im Westen von der positiven Arbeitsmarktlage profitiert. Während bei den beruflich Qualifizierten im Westen die Arbeitslosenquote bei 3,8 Prozent liegt, ist sie im Osten trotz eines erneuten Rückgangs mit 7,5 Prozent deutlich höher. Die Arbeitslosenquote für Hochschulabsolventen beträgt im Westen nur noch 2,1 Prozent. Auch im Osten ist die Quote mit 3,7 Prozent niedrig.

Dagegen bleibt die Quote für Geringqualifizierte in beiden Landesteilen sehr hoch. Sie ging im Osten im Gegensatz zum Westen leicht zurück, dennoch ist hier fast jeder Dritte ohne Arbeit.

2. Grafiken und Tabellen

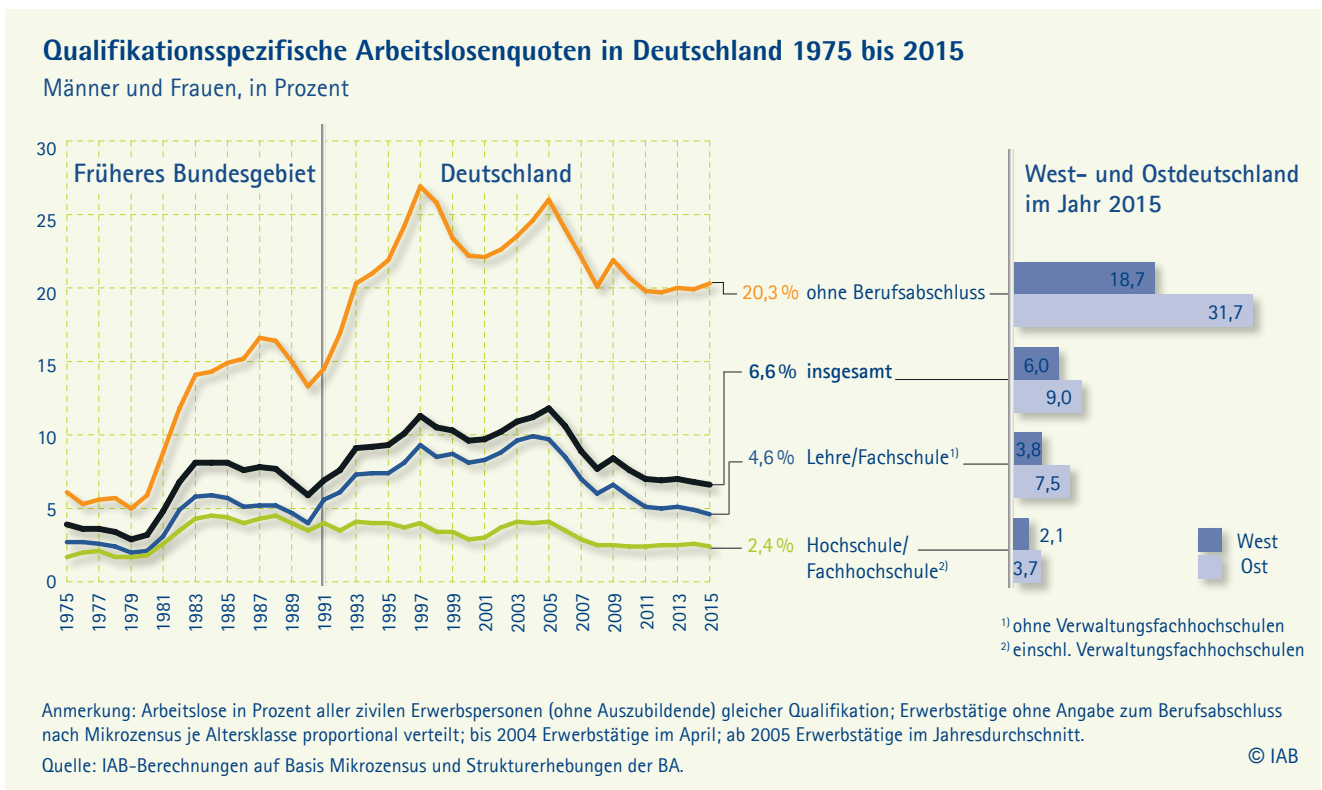


Tabelle 1: Qualifikationsspezifische Arbeitslosenquoten¹⁾ 1975 bis 2015, Männer und Frauen, in Prozent

Jahr	gesamt	mit abgeschlossener Ausbildung gesamt	mit beruflicher Ausbildung ²⁾			mit Hochschulausbildung			ohne Ausbildung
			gesamt	betriebliche Ausbildung, Berufsfachschule	Fachschul-, Meister- und Techniker-ausbildung	gesamt	Universitäten	Fachhochschulen ³⁾	
Westdeutschland (bis 2004 einschl. Berlin-West, ab 2005 ohne Berlin)									
1991	5,4	3,6	3,7	3,9	1,9	3,1	3,5	2,5	12,8
1992	5,9	3,8	4,0	4,3	2,0	3,1	3,4	2,6	14,1
1993	7,5	5,0	5,3	5,6	2,6	3,7	3,9	3,3	17,6
1994	8,0	5,4	5,7	6,1	2,8	3,9	4,1	3,5	19,1
1995	8,2	5,4	5,8	6,2	2,9	3,8	4,0	3,4	20,0
1996	9,0	5,9	6,4	6,8	3,6	3,5	3,9	2,9	22,2
1997	9,5	6,3	6,9	7,4	3,9	3,6	4,1	2,8	24,2
1998	8,9	5,8	6,5	6,9	3,6	3,1	3,5	2,4	23,3
1999 ⁴⁾	8,5	5,7	6,3			3,0			20,7
2000 ⁴⁾	7,7	5,1	5,7			2,5			19,4
2001 ⁴⁾	7,7	5,2	5,8			2,6			19,3
2002 ⁴⁾	8,3	5,8	6,4	6,8	3,0	3,3	3,8	2,6	19,8
2003	8,9	6,4	7,1	7,6	3,2	3,6	3,8	3,3	20,7
2004	9,2	6,6	7,3	8,0	3,2	3,5	3,7	3,3	21,7
2005 ⁵⁾	10,1	6,7	7,4	8,0	3,2	3,5	3,7	3,2	23,7
2006 ⁶⁾	9,0	5,7	6,4			3,1	3,2	2,9	21,6
2007 ⁶⁾	7,4	4,6	5,1			2,4	2,6	2,1	19,6
2008 ⁶⁾	6,5	3,9	4,3			2,2	2,3	1,9	18,0
2009 ⁶⁾	7,3	4,4	5,1			2,0	2,0	2,1	20,1
2010 ⁶⁾	6,6	4,0	4,5			2,0	1,9	2,1	19,1
2011 ⁶⁾⁷⁾	6,0	3,5	3,9			1,9	2,0	1,9	17,9
2012 ⁶⁾⁷⁾	6,1	3,5	4,0			2,1	2,1	2,0	17,9
2013 ⁶⁾⁷⁾	6,2	3,6	4,1			2,0	2,1	2,0	18,4
2014 ⁶⁾⁷⁾	6,2	3,6	4,1			2,2	2,3	2,2	18,3
2015 ⁶⁾⁷⁾	6,0	3,4	3,8			2,1	2,1	2,1	18,7
Ostdeutschland (bis 2004 einschl. Berlin-Ost, ab 2005 mit Berlin)									
1991	12,2	10,7	11,2	12,5	7,1	7,2	7,3	6,8	31,0
1992	14,7	12,1	13,2	15,4	5,2	5,3	5,4	4,8	44,8
1993	15,8	13,1	14,3	16,4	6,3	5,4	5,7	4,5	49,6
1994	14,2	12,1	13,4	15,5	5,3	4,7	5,1	3,3	43,8
1995	13,9	11,8	13,0	15,3	4,9	4,6	5,1	3,5	44,1
1996	15,0	12,7	14,2	16,3	5,6	4,7	5,3	3,3	47,9
1997	18,4	15,6	17,5	20,1	6,8	5,7	6,3	4,3	55,0
1998	17,0	14,2	16,1	18,6	5,9	4,8	5,2	3,8	53,5
1999 ⁴⁾	17,7	15,0	16,8			5,2			50,1
2000 ⁴⁾	17,6	14,8	16,8			4,7			50,3
2001 ⁴⁾	18,0	15,3	17,4			4,7			49,2
2002 ⁴⁾	18,5	15,9	17,9	20,9	4,7	5,5	6,2	4,4	49,1
2003	19,6	16,9	18,9	22,2	4,6	6,2	6,6	5,7	48,9
2004	19,9	17,1	19,4	23,1	4,3	6,0	6,2	5,7	51,2
2005 ⁵⁾	18,3	15,3	17,5	20,6	4,0	6,0	6,0	6,1	41,5
2006 ⁶⁾	16,9	13,7	15,8			5,0	5,0	5,0	39,3
2007 ⁶⁾	14,6	11,6	13,3			4,6	4,8	4,3	38,0
2008 ⁶⁾	12,6	10,1	11,6			3,7	4,1	3,1	34,5
2009 ⁶⁾	12,6	10,1	11,6			4,2	3,5	5,4	34,0
2010 ⁶⁾	11,2	8,9	10,1			4,1	3,4	5,6	32,0
2011 ⁶⁾⁷⁾	10,8	8,4	9,4			4,2	3,6	5,4	33,6
2012 ⁶⁾⁷⁾	10,3	7,9	8,9			4,3	3,7	5,3	32,3
2013 ⁶⁾⁷⁾	10,0	7,6	8,5			4,2	3,7	5,1	32,2
2014 ⁶⁾⁷⁾	9,5	7,1	8,0			4,0	3,6	4,9	31,9
2015 ⁶⁾⁷⁾	9,0	6,6	7,5			3,7	3,4	4,5	31,7
Deutschland									
1991	6,9	5,4	5,6	5,9	3,9	4,0	4,5	3,0	14,5
1992	7,6	5,7	6,1	6,6	3,1	3,5	3,9	2,8	16,9
1993	9,1	6,8	7,3	7,8	3,8	4,1	4,3	3,5	20,3
1994	9,2	6,8	7,4	8,0	3,6	4,0	4,3	3,4	21,0
1995	9,3	6,8	7,4	8,0	3,6	4,0	4,3	3,4	21,9
1996	10,1	7,4	8,1	8,7	4,3	3,7	4,2	3,0	24,2
1997	11,3	8,3	9,3	10,0	4,8	4,0	4,5	3,0	26,9
1998	10,5	7,6	8,5	9,2	4,3	3,4	3,9	2,6	25,8
1999 ⁴⁾	10,3	7,7	8,7			3,4			23,4
2000 ⁴⁾	9,6	7,1	8,1			2,9			22,2
2001 ⁴⁾	9,7	7,3	8,3			3,0			22,1
2002 ⁴⁾	10,2	7,9	8,8	9,7	3,5	3,7	4,2	2,9	22,6
2003	10,9	8,5	9,6	10,6	3,6	4,1	4,3	3,7	23,5
2004	11,2	8,7	9,9	11,0	3,5	4,0	4,1	3,7	24,6
2005 ⁵⁾	11,8	8,6	9,7	10,8	3,4	4,1	4,3	3,8	26,0
2006 ⁶⁾	10,6	7,5	8,5			3,5	3,6	3,3	24,0
2007 ⁶⁾	8,9	6,1	7,0			2,9	3,1	2,6	22,1
2008 ⁶⁾	7,7	5,2	6,0			2,5	2,7	2,1	20,1
2009 ⁶⁾	8,4	5,7	6,6			2,5	2,3	2,8	21,9
2010 ⁶⁾	7,6	5,1	5,8			2,4	2,3	2,7	20,7
2011 ⁶⁾⁷⁾	7,0	4,6	5,1			2,4	2,3	2,6	19,8
2012 ⁶⁾⁷⁾	6,9	4,5	5,0			2,5	2,5	2,6	19,7
2013 ⁶⁾⁷⁾	7,0	4,5	5,1			2,5	2,4	2,6	20,0
2014 ⁶⁾⁷⁾	6,8	4,4	4,9			2,6	2,5	2,7	19,9
2015 ⁶⁾⁷⁾	6,6	4,0	4,6			2,4	2,4	2,5	20,3

¹⁾ Arbeitslose in Prozent aller zivilen Erwerbspersonen (ohne Auszubildende) gleicher Qualifikation; Erwerbstätige „ohne Angabe“ zum Berufsabschluss nach Mikrozensus je Altersklasse proportional auf alle Qualifikationsgruppen verteilt.

²⁾ Betriebliche Berufsausbildung und Berufsfachschulausbildung sowie Fort- und Weiterbildung an Fach-, Techniker- und Meisterschulen, ohne Verwaltungsfachhochschulen.

³⁾ Einschließlich Verwaltungsfachhochschulen.

⁴⁾ Für dieses Jahr keine vollständige Differenzierung möglich.

⁵⁾ Quellen: Arbeitslose nach BA-Sonderauswertungen; Erwerbstätige Jahresdurchschnittswerte nach Mikrozensus.

⁶⁾ Quellen: Arbeitslose eigene Berechnungen; Erwerbstätige Jahresdurchschnittswerte nach Mikrozensus; keine tiefere Differenzierung möglich.

⁷⁾ ab 2011 revidierte Daten für Erwerbstätige auf Grundlage des Zensus 2011.

Tabelle 2: Qualifikationsspezifische Arbeitslosenquoten¹⁾ 1975 bis 2015, Männer, in Prozent

Jahr	gesamt	mit abgeschlossener Ausbildung gesamt	mit beruflicher Ausbildung ²⁾			mit Hochschulausbildung			ohne Ausbildung
			gesamt	betriebliche Ausbildung, Berufsfachschule	Fachschul-, Meister- und Techniker-ausbildung	gesamt	Universitäten	Fachhochschulen ³⁾	
Westdeutschland (bis 2004 einschl. Berlin-West, ab 2005 ohne Berlin)									
1991	4,8	3,1	3,2	3,7	1,0	2,4	2,7	1,9	14,0
1992	5,4	3,4	3,6	4,1	1,1	2,4	2,7	2,1	15,5
1993	7,1	4,7	5,1	5,7	1,6	3,1	3,2	2,8	19,5
1994	7,8	5,2	5,6	6,3	1,8	3,3	3,5	3,1	21,1
1995	7,9	5,2	5,6	6,3	1,9	3,3	3,4	3,0	22,0
1996	8,8	5,7	6,4	7,1	2,4	3,0	3,3	2,7	24,7
1997	9,3	6,0	6,8	7,6	2,6	3,0	3,4	2,6	27,1
1998	8,6	5,5	6,2	7,0	2,3	2,6	3,0	2,2	25,3
1999 ⁴⁾	8,1	5,3	6,0			2,5			22,8
2000 ⁴⁾	7,4	4,7	5,4			2,1			21,2
2001 ⁴⁾	7,5	4,8	5,6			2,1			21,8
2002 ⁴⁾	8,3	5,6	6,3	7,2	2,0	2,8	3,3	2,2	22,9
2003	9,1	6,2	7,1	8,1	2,1	3,1	3,3	2,9	24,2
2004	9,4	6,4	7,4	8,4	2,1	3,0	3,2	2,8	25,1
2005 ⁵⁾	9,6	6,3	7,2	8,2	2,0	3,0	3,2	2,7	24,7
2006 ⁶⁾	8,3	5,2	6,0			2,5	2,5	2,4	21,6
2007 ⁶⁾	6,7	4,1	4,7			1,9	2,1	1,7	19,4
2008 ⁶⁾	5,9	3,4	3,9			1,6	1,8	1,4	18,3
2009 ⁶⁾	7,2	4,4	5,2			1,8	1,7	1,9	21,4
2010 ⁶⁾	6,4	3,9	4,5			1,8	1,7	1,9	19,6
2011 ⁶⁾⁷⁾	5,8	3,4	3,9			1,7	1,7	1,7	18,2
2012 ⁶⁾⁷⁾	5,9	3,4	3,9			1,8	1,9	1,7	18,4
2013 ⁶⁾⁷⁾	6,1	3,6	4,2			1,9	2,0	1,8	18,8
2014 ⁶⁾⁷⁾	6,1	3,6	4,1			2,0	2,1	1,9	18,7
2015 ⁶⁾⁷⁾	5,9	3,4	3,9			1,9	2,0	1,9	19,1
Ostdeutschland (bis 2004 einschl. Berlin-Ost, ab 2005 mit Berlin)									
1991	9,5	8,4	8,7	9,2	6,7	6,7	7,0	5,7	26,8
1992	10,0	8,0	8,6	9,7	4,0	4,6	4,9	3,7	39,9
1993	10,5	8,4	9,1	10,1	4,4	4,9	5,4	3,2	44,8
1994	9,0	7,4	8,0	9,0	3,7	4,4	5,0	2,9	37,5
1995	9,6	7,9	8,6	9,8	3,6	4,5	4,9	3,3	39,1
1996	11,5	9,6	10,6	11,9	4,5	4,7	5,2	3,5	44,9
1997	14,8	12,2	13,6	15,3	5,3	5,7	6,2	4,5	53,6
1998	14,3	11,7	13,2	14,9	4,8	4,9	5,1	4,2	51,5
1999 ⁴⁾	15,0	12,4	13,9			5,2			47,6
2000 ⁴⁾	15,7	12,9	14,7			4,7			48,3
2001 ⁴⁾	16,5	13,8	15,7			4,7			49,0
2002 ⁴⁾	17,6	14,8	16,8	19,3	3,8	5,5	6,2	4,4	48,6
2003	18,8	15,8	17,9	20,5	3,7	6,2	6,5	5,6	49,4
2004	19,3	16,3	18,7	21,6	3,4	5,8	6,1	5,3	51,7
2005 ⁵⁾	18,0	14,8	17,2	19,8	3,1	5,7	5,7	5,6	41,7
2006 ⁶⁾	16,1	12,8	14,8			5,1	5,3	4,8	38,8
2007 ⁶⁾	13,9	10,5	12,1			4,4	4,6	3,9	38,7
2008 ⁶⁾	12,1	9,4	10,9			3,6	3,7	3,3	34,4
2009 ⁶⁾	12,8	10,2	11,8			4,0	3,3	5,2	34,1
2010 ⁶⁾	11,3	8,9	10,2			3,9	3,2	5,2	31,5
2011 ⁶⁾⁷⁾	10,9	8,3	9,4			4,0	3,4	5,1	33,8
2012 ⁶⁾⁷⁾	10,4	7,9	8,9			4,1	3,5	5,1	31,7
2013 ⁶⁾⁷⁾	10,2	7,7	8,6			4,0	3,5	5,0	31,7
2014 ⁶⁾⁷⁾	9,7	7,2	8,2			3,9	3,5	4,6	30,9
2015 ⁶⁾⁷⁾	9,2	6,7	7,6			3,6	3,4	4,2	30,9
Deutschland									
1991	5,7	4,2	4,4	4,8	2,6	3,2	3,7	2,3	15,1
1992	6,2	4,3	4,6	5,2	1,8	2,8	3,2	2,2	17,4
1993	7,7	5,4	5,9	6,6	2,2	3,4	3,7	2,9	21,3
1994	8,0	5,6	6,1	6,8	2,3	3,5	3,8	3,1	22,2
1995	8,2	5,7	6,2	7,0	2,3	3,5	3,7	3,1	23,2
1996	9,3	6,5	7,2	8,1	2,8	3,3	3,7	2,8	26,0
1997	10,3	7,2	8,2	9,2	3,2	3,5	4,0	2,8	29,2
1998	9,6	6,7	7,6	8,6	2,8	3,0	3,4	2,4	27,5
1999 ⁴⁾	9,4	6,7	7,7			2,9			25,1
2000 ⁴⁾	8,9	6,3	7,4			2,5			23,8
2001 ⁴⁾	9,2	6,6	7,6			2,5			24,4
2002 ⁴⁾	10,0	7,4	8,4	9,6	2,3	3,2	3,8	2,6	25,4
2003	10,9	8,1	9,3	10,6	2,4	3,6	3,8	3,3	26,9
2004	11,2	8,3	9,7	11,0	2,4	3,5	3,7	3,2	27,8
2005 ⁵⁾	11,3	8,1	9,4	10,7	2,2	3,5	3,7	3,2	27,1
2006 ⁶⁾	9,9	6,9	7,9			3,0	3,1	2,8	24,1
2007 ⁶⁾	8,1	5,4	6,3			2,4	2,6	2,1	22,3
2008 ⁶⁾	7,1	4,7	5,4			2,0	2,2	1,8	20,6
2009 ⁶⁾	8,4	5,6	6,7			2,2	2,0	2,5	23,2
2010 ⁶⁾	7,4	4,9	5,7			2,2	2,0	2,4	21,3
2011 ⁶⁾⁷⁾	6,8	4,4	5,1			2,1	2,0	2,2	20,3
2012 ⁶⁾⁷⁾	6,8	4,4	5,0			2,2	2,2	2,3	20,2
2013 ⁶⁾⁷⁾	6,9	4,4	5,1			2,3	2,3	2,3	20,5
2014 ⁶⁾⁷⁾	6,8	4,3	5,0			2,4	2,4	2,4	20,3
2015 ⁶⁾⁷⁾	6,6	4,1	4,7			2,3	2,3	2,2	20,7

¹⁾ Arbeitslose in Prozent aller zivilen Erwerbspersonen (ohne Auszubildende) gleicher Qualifikation; Erwerbstätige „ohne Angabe“ zum Berufsabschluss nach Mikrozensus je Altersklasse proportional auf alle Qualifikationsgruppen verteilt.

²⁾ Betriebliche Berufsausbildung und Berufsfachschulausbildung sowie Fort- und Weiterbildung an Fach-, Techniker- und Meisterschulen, ohne Verwaltungsfachhochschulen.

³⁾ Einschließlich Verwaltungsfachhochschulen.

⁴⁾ Für dieses Jahr keine vollständige Differenzierung möglich.

⁵⁾ Quellen: Arbeitslose nach BA-Sonderauswertungen; Erwerbstätige Jahresdurchschnittswerte nach Mikrozensus.

⁶⁾ Quellen: Arbeitslose eigene Berechnungen; Erwerbstätige Jahresdurchschnittswerte nach Mikrozensus; keine tiefere Differenzierung möglich.

⁷⁾ ab 2011 revidierte Daten für Erwerbstätige auf Grundlage des Zensus 2011.

Tabelle 3: Qualifikationsspezifische Arbeitslosenquoten¹⁾ 1975 bis 2015, Frauen, in Prozent

Jahr	gesamt	mit abgeschlossener Ausbildung gesamt	mit beruflicher Ausbildung ²⁾			mit Hochschulausbildung			ohne Ausbildung
			gesamt	betriebliche Ausbildung, Berufsfachschule	Fachschul-, Meister- und Techniker-ausbildung	gesamt	Universitäten	Fachhochschulen ³⁾	
Westdeutschland (bis 2004 einschl. Berlin-West, ab 2005 ohne Berlin)									
1991	6,3	4,4	4,4	4,3	5,1	4,9	5,2	4,2	11,8
1992	6,6	4,5	4,5	4,4	5,0	4,6	4,8	4,1	12,9
1993	8,1	5,5	5,6	5,5	6,0	5,1	5,2	4,7	15,9
1994	8,4	5,7	5,8	5,8	6,0	5,0	5,2	4,4	17,3
1995	8,6	5,8	5,9	5,9	6,0	4,9	5,1	4,3	18,1
1996	9,2	6,2	6,5	6,4	7,7	4,5	4,9	3,5	19,8
1997	9,8	6,7	7,1	7,0	8,0	4,6	5,2	3,4	21,4
1998	9,4	6,3	6,8	6,7	7,6	4,0	4,5	3,1	21,2
1999 ⁴⁾	8,9	6,3	6,7			3,9			18,6
2000 ⁴⁾	8,1	5,6	6,0			3,4			17,5
2001 ⁴⁾	8,0	5,6	6,0			3,4			16,9
2002 ⁴⁾	8,2	6,0	6,4	6,5	5,3	4,1	4,6	3,3	16,8
2003	8,7	6,6	7,0	7,1	5,5	4,4	4,5	4,3	17,1
2004	9,0	6,8	7,3	7,5	5,3	4,3	4,4	4,2	18,3
2005 ⁵⁾	10,6	7,2	7,7	7,9	5,8	4,4	4,5	4,4	22,7
2006 ⁶⁾	9,8	6,4	6,9			4,0	4,2	3,7	21,7
2007 ⁶⁾	8,3	5,2	5,7			3,2	3,3	3,0	19,8
2008 ⁶⁾	7,1	4,5	4,8			2,9	3,1	2,6	17,7
2009 ⁶⁾	7,3	4,4	4,9			2,3	2,3	2,5	18,9
2010 ⁶⁾	6,8	4,1	4,5			2,3	2,2	2,5	18,5
2011 ⁶⁾⁷⁾	6,3	3,6	4,0			2,3	2,2	2,4	17,5
2012 ⁶⁾⁷⁾	6,3	3,7	4,0			2,4	2,4	2,4	17,5
2013 ⁶⁾⁷⁾	6,4	3,6	4,0			2,2	2,2	2,2	17,9
2014 ⁶⁾⁷⁾	6,3	3,6	4,0			2,5	2,5	2,6	18,0
2015 ⁶⁾⁷⁾	6,0	3,3	3,6			2,3	2,2	2,4	18,3
Ostdeutschland (bis 2004 einschl. Berlin-Ost, ab 2005 mit Berlin)									
1991	15,0	13,2	13,7	16,0	7,4	8,1	7,9	8,9	34,0
1992	19,8	16,8	18,1	21,9	6,3	6,4	6,3	6,8	48,2
1993	21,5	18,4	20,0	23,8	7,9	6,2	6,0	7,0	53,0
1994	19,9	17,3	19,0	23,0	6,6	5,1	5,4	4,2	48,2
1995	18,7	16,2	17,8	21,7	5,9	4,9	5,3	3,7	48,0
1996	18,8	16,2	18,0	21,4	6,4	4,7	5,4	2,9	50,2
1997	22,4	19,4	21,6	25,6	8,0	5,8	6,6	4,0	56,2
1998	20,0	17,1	19,2	23,0	6,7	4,6	5,2	3,2	55,4
1999 ⁴⁾	20,7	17,9	20,0			5,1			52,6
2000 ⁴⁾	19,8	16,9	19,0			4,6			52,3
2001 ⁴⁾	19,7	17,1	19,2			4,8			49,5
2002 ⁴⁾	19,6	17,0	19,1	22,9	5,3	5,5	6,3	4,3	49,8
2003	20,4	18,0	20,1	24,2	5,3	6,4	6,6	5,9	48,3
2004	20,5	18,0	20,2	24,7	5,0	6,3	6,5	6,2	50,5
2005 ⁵⁾	18,6	15,8	17,9	21,5	4,6	6,5	6,4	6,7	41,3
2006 ⁶⁾	17,7	14,7	16,8			4,9	4,7	5,3	39,9
2007 ⁶⁾	15,5	12,8	14,5			5,0	5,1	4,8	37,1
2008 ⁶⁾	13,2	10,8	12,5			3,9	4,5	2,9	34,6
2009 ⁶⁾	12,3	10,0	11,4			4,4	3,8	5,6	33,8
2010 ⁶⁾	11,1	9,0	10,1			4,4	3,6	6,0	32,6
2011 ⁶⁾⁷⁾	10,7	8,5	9,4			4,5	3,8	5,8	33,4
2012 ⁶⁾⁷⁾	10,2	8,0	8,9			4,5	3,9	5,6	33,0
2013 ⁶⁾⁷⁾	9,8	7,5	8,4			4,3	3,8	5,3	32,8
2014 ⁶⁾⁷⁾	9,3	7,1	7,9			4,1	3,7	5,1	33,2
2015 ⁶⁾⁷⁾	8,8	6,5	7,3			3,9	3,4	4,9	32,7
Deutschland									
1991	8,5	7,0	7,2	7,3	6,5	5,7	6,0	5,0	14,1
1992	9,6	7,7	8,0	8,3	5,7	5,0	5,2	4,5	16,4
1993	11,0	8,7	9,2	9,5	7,0	5,4	5,4	5,1	19,4
1994	10,9	8,6	9,1	9,5	6,3	5,0	5,2	4,4	19,9
1995	10,8	8,4	8,9	9,3	6,0	4,9	5,2	4,2	20,7
1996	11,2	8,6	9,3	9,6	7,0	4,5	5,0	3,3	22,3
1997	12,5	9,8	10,6	11,0	8,0	4,8	5,5	3,5	24,6
1998	11,6	8,8	9,7	10,0	7,2	4,1	4,6	3,1	24,2
1999 ⁴⁾	11,4	9,0	9,9			4,2			21,7
2000 ⁴⁾	10,5	8,2	9,1			3,7			20,6
2001 ⁴⁾	10,3	8,2	9,1			3,7			19,8
2002 ⁴⁾	10,5	8,5	9,3	9,8	5,3	4,4	4,9	3,6	19,7
2003	11,0	9,1	9,9	10,5	5,5	4,8	4,9	4,6	20,0
2004	11,3	9,3	10,2	11,0	5,2	4,7	4,8	4,6	21,1
2005 ⁵⁾	12,4	9,3	10,2	10,8	5,3	5,0	5,0	5,0	24,9
2006 ⁶⁾	11,5	8,4	9,3			4,2	4,3	4,1	24,0
2007 ⁶⁾	9,9	7,0	7,8			3,6	3,7	3,4	22,0
2008 ⁶⁾	8,4	5,9	6,6			3,2	3,4	2,7	19,7
2009 ⁶⁾	8,3	5,7	6,4			2,8	2,6	3,2	20,6
2010 ⁶⁾	7,7	5,2	5,8			2,8	2,5	3,3	20,1
2011 ⁶⁾⁷⁾	7,2	4,7	5,2			2,8	2,6	3,2	19,3
2012 ⁶⁾⁷⁾	7,1	4,6	5,1			2,9	2,7	3,1	19,2
2013 ⁶⁾⁷⁾	7,0	4,5	5,0			2,6	2,5	2,9	19,5
2014 ⁶⁾⁷⁾	6,9	4,4	4,8			2,9	2,7	3,1	19,6
2015 ⁶⁾⁷⁾	6,5	4,0	4,4			2,6	2,5	3,0	19,8

¹⁾ Arbeitslose in Prozent aller zivilen Erwerbspersonen (ohne Auszubildende) gleicher Qualifikation; Erwerbstätige „ohne Angabe“ zum Berufsabschluss nach Mikrozensus je Altersklasse proportional auf alle Qualifikationsgruppen verteilt.

²⁾ Betriebliche Berufsausbildung und Berufsfachschulausbildung sowie Fort- und Weiterbildung an Fach-, Techniker- und Meisterschulen, ohne Verwaltungsfachhochschulen.

³⁾ Einschließlich Verwaltungsfachhochschulen.

⁴⁾ Für dieses Jahr keine vollständige Differenzierung möglich.

⁵⁾ Quellen: Arbeitslose nach BA-Sonderauswertungen; Erwerbstätige Jahresdurchschnittswerte nach Mikrozensus.

⁶⁾ Quellen: Arbeitslose eigene Berechnungen; Erwerbstätige Jahresdurchschnittswerte nach Mikrozensus; keine tiefere Differenzierung möglich.

⁷⁾ ab 2011 revidierte Daten für Erwerbstätige auf Grundlage des Zensus 2011.

Ergänzung: Qualifikationsspezifische Erwerbslosenquoten

Das IAB bestimmt regelmäßig die Arbeitslosenquoten nach Qualifikation. Seit dem Jahr 2006 können für Personen mit Fachschul-, Meister- oder Techniker Ausbildung die Quoten nicht mehr berechnet werden (vgl. [IAB-Kurzbericht 11/2015](#)). Daher sind ergänzend im Folgenden die qualifikationsspezifischen Erwerbslosenquoten nach ILO-Definition für diese Gruppe ausgewiesen. Dabei zeigt sich, dass die Erwerbslosenquoten für Personen mit Fachschul-, Meister- oder Techniker Ausbildung seit Jahren auf einem sehr niedrigen, in der Tendenz noch sinkenden, Niveau liegen.

Tabelle 4: Qualifikationsspezifische Erwerbslosenquoten in Deutschland 2003 bis 2015

Erwerbslose Männer und Frauen, in Prozent aller zivilen Erwerbspersonen (ohne Auszubildende)

Jahr	Insgesamt	Fachschul-, Meister- und Techniker Ausbildung	Hochschulausbildung
2003	11,5	6,3	5,0
2004	12,7	6,4	5,2
2005	12,9	6,7	5,4
2006	11,7	5,7	4,8
2007	10,6	4,0	4,0
2008	8,3	3,5	3,3
2009	8,1	3,5	3,3
2010	7,4	3,0	3,1
2011	6,1	2,3	2,4
2012	5,6	2,0	2,5
2013	5,4	2,0	2,5
2014	5,2	2,0	2,6
2015	5,2	1,8	2,5

Quelle: IAB-Berechnungen auf Basis des Mikrozensus.

© IAB

Impressum

Herausgeber

Institut für Arbeitsmarkt- und Berufsforschung,
Regensburger Straße 104,
90478 Nürnberg

Verantwortlich für den Inhalt

- Doris Söhnlein
- Brigitte Weber
- Enzo Weber

Technische Herstellung

Christine Weidmann

Rechte

Nachdruck – auch auszugsweise –
nur mit Genehmigung des IAB gestattet

Website

www.iab.de

Bezugsmöglichkeit dieses Dokuments

http://doku.iab.de/arbeitsmarktdaten/qualo_2016.pdf (PDF)

Bezugsmöglichkeit der offenen Daten

http://doku.iab.de/arbeitsmarktdaten/qualo_2016.xlsx (Excel)

Bitte richten Sie Anfragen zu diesem Dokument an

Doris Söhnlein, Telefon: 0911 179-5484
E-Mail: doris.sohnlein@iab.de

Brigitte Weber, Telefon: 0911 179-3045
E-Mail: brigitte.weber@iab.de

Enzo Weber, Telefon: 0911 179-7643
E-Mail: enzo.weber@iab.de